

Výroční zpráva o činnosti
Fakulty zdravotnických studií
Univerzity Pardubice

2012

**Výroční zpráva o činnosti
Fakulty zdravotnických studií
Univerzity Pardubice
2012**

1 Obsah

1	Úvod	7
2	Základní údaje o fakultě	11
2.1	Struktura fakulty	12
2.2	Orgány fakulty	14
2.3	Vedení kateder a samostatných oddělení	16
2.4	Poslání, vize a strategické cíle fakulty	17
2.5	Přehled vnitřních předpisů fakulty	18
2.6	Zastoupení fakulty v reprezentaci vysokých škol	18
3	Studijní programy, organizace studia a vzdělávací činnost	19
3.1	Přehled akreditovaných studijních programů podle skupin oborů	20
3.1.1	Akreditované studijní programy na FZS	21
3.2	Studijní programy uskutečňované v cizím jazyce	21
3.3	Akreditace a inovace akreditovaných studijních programů	21
4	Studenti	23
4.1	Studenti v akreditovaných studijních programech fakulty	24
4.1.1	Vývoj celkového počtu studentů fakulty (2002 – 2012)	24
4.1.2	Podíl počtu studentů podle součástí univerzity	25
4.1.3	Vývoj počtu studentů podle součástí univerzity	25
4.1.4	Počty studentů podle typu studia na FZS (k 31.10. příslušného roku)	25
4.1.5	Vývoj podílu studentů podle typu studia na FZS (k 31.10. příslušného roku)	25
4.1.6	Počty studentů podle formy studia na FZS (k 31.12. příslušného roku)	26
4.1.7	Nově zapsaní do NMgr z jiných VŠ (bez rozlišení roku absolvování)	26
4.1.8	Studující na fakultě podle jejich bydliště v krajích ČR	26
4.2	Neúspěšní studenti v akreditovaných studijních programech	26
4.3	Počty neúspěšných studentů na FZS 2002 – 2012	27
4.4	Opatření vedoucí ke snižování studijní neúspěšnosti	27
5	Absolventi	29
5.1	Přehled počtu absolventů akreditovaných studijních programů FZS podle skupin oborů	30
5.1.1	Vývoj počtu absolventů na FZS (2005 – 2012)	30
5.2	Spolupráce fakulty s absolventy	30
5.3	Uplatnění absolventů na trhu práce	31
5.4	Spolupráce s budoucími zaměstnavateli	31

6	Zájem o studium.....	33
6.1	Zájem uchazečů o studium podle skupin oborů	34
6.1.1	Vývoj přihlášených, přijatých a zapsaných uchazečů o studium na FZS.....	34
6.2	Přijímací zkoušky	34
6.3	Studenti navazujícího magisterského a doktorského studia, kteří úspěšně absolvovali předchozí typ studia na jiné VŠ.....	35
6.4	Spolupráce se středními školami.....	35
7	Akademičtí pracovníci, lidské zdroje	37
7.1	Akademičtí a vědeckí pracovníci (přepočtené počty).....	38
7.1.1	Přepočtený počet zaměstnanců podle součástí fakulty – stav k 31. 12. 2012.....	38
7.1.2	Vývoj průměrného přepočteného počtu zaměstnanců a vybraných poměrových ukazatelů.....	39
7.2	Věková struktura akademických pracovníků fakulty.....	39
7.3	Počty akademických pracovníků podle rozsahu pracovních úvazků a nejvyšší dosažené kvalifikace.....	40
7.4	Počty akademických pracovníků s cizím státním občanstvím	40
7.5	Zaměstnanci	40
7.5.1	Evidenční počet zaměstnanců ve fyzických osobách k 31. 12. 2012.....	40
7.5.2	Struktura zaměstnanců k 31. 12. 2012.....	41
7.6	Zvyšování kvalifikace a vzdělávání zaměstnanců	41
7.7	Přehled kurzů dalšího vzdělávání akademických pracovníků fakulty.....	42
7.8	Kariérní řád a systém odměňování	42
8	Sociální záležitosti studentů a zaměstnanců	45
8.1	Stipendia podle počtu studentů na fakultě.....	46
8.2	Stipendia studentům podle finančních částek v daném roce	46
8.3	Vlastní stipendijní programy	46
8.4	Informační a poradenské služby	47
8.5	Možnosti studia studentů/uchazečů se specifickými potřebami.....	48
8.6	Mimořádně nadaní studenti a spolupráce se středními školami	48
8.6.1	Ocenění získaná na univerzitě.....	48
8.6.2	Studentská cena rektora I. a II. stupně.....	48
8.6.3	Ceny udělené na fakultě	48
8.6.4	Nejlepší sportovci.....	49
8.7	Ubytovací a stravovací služby	49
8.8	Sportovní a kulturní zázemí pro studenty	49
8.8.1	Tělovýchovné a sportovní aktivity.....	49
9	Infrastruktura	51

9.1	Informační technologie	52
9.1.1	Vybavenost výpočetní technikou	52
9.1.2	Informační systémy	52
9.2	Pobočka Univerzitní knihovny UPa na FZS	53
9.3	Univerzitní konferenční centrum a posluchárna FZS	53
9.4	Vydavatelství	53
10	Celoživotní vzdělávání	55
10.1	Přehled počtu kurzů celoživotního vzdělávání na FZS.....	56
10.2	Přehled počtu účastníků kurzů celoživotního vzdělávání na FZS	56
10.2.1	Univerzita třetího věku (U3V)	56
11	Výzkumná, vývojová a další tvůrčí činnost	57
11.1	Naplnění Dlouhodobého záměru vzdělávací a vědecké, výzkumné, vývojové a inovační činnosti Fakulty zdravotnických studií Univerzity Pardubice pro rok 2011 – 2015	58
11.2	Propojení vědecké činnosti s činností vzdělávací.....	58
11.3	Etická komise FZS UPa.....	58
11.4	Zapojení studentů bakalářských a navazujících magisterských studijních programů do tvůrčí činnosti na FZS	59
11.4.1	Přehled projektů řešených na Fakultě zdravotnických studií v rámci SGS IGA UPa.....	59
11.5	Přehled získaných finančních prostředků na výzkum, vývoj a inovace v roce 2012	66
11.5.1	Přehled grantů, výzkumných projektů, patentů a dalších tvůrčích aktivit FZS	66
11.5.2	Anotace projektu podpořeného Interní grantovou agenturou Ministerstva zdravotnictví ČR (IGA MZ ČR)	67
11.5.3	Publikační činnost	68
11.5.4	Porovnání vybraných VVŠ dle hodnocení výsledků výzkumných organizací (2011–2012)	68
11.6	Vědecké konference a semináře (spolu) pořádané fakultou v roce 2012.....	69
11.7	Podpora studentů doktorských studijních programů	71
11.8	Podíl výdajů na VaVal na celkových výdajích FZS (2007 – 2012).....	72
11.8.1	Vývoj neinvestičních a investičních příjmů na výzkum a vývoj	72
11.8.2	Podíl neinvestičních prostředků na výzkum a vývoj v rámci celkových neinvestičních prostředků fakulty v procentuálním vyjádření.....	72
11.8.3	Rozložení neinvestičních prostředků na vědu a výzkum na FZS*.....	72
11.9	Spolupráce s aplikační sférou na tvorbě a uskutečňování studijních programů.....	73
11.9.1	Formy spolupráce s aplikační sférou v rámci vzdělávací činnosti:	73
11.10	Spolupráce s aplikační sférou na tvorbě a přenosu inovací	73
11.11	Smlouvy uzavřené se subjekty aplikační sféry na využití výsledků výzkumu, vývoje a inovací.....	74
11.11.1	Smluvně vytvořená pracoviště fakulty s jinými právníckými osobami.....	74
11.11.2	Odborná spolupráce fakulty s institucemi v regionu	74
11.11.3	Smlouvy o spolupráci uzavřené v roce 2012	74

11.12	Počty odborníků z aplikační sféry podílejících se na výuce v akreditovaných studijních programech v roce 2012.....	75
11.13	Počty studijních oborů, které mají ve své obsahové náplni povinné absolvování odborné praxe po dobu alespoň 1 měsíce.....	75
11.14	Výše příjmů, které fakulta získala za uskutečňování placených kurzů prohlubujících kvalifikaci zaměstnanců subjektů aplikační sféry (podnikové vzdělávání) v roce 2012.....	75
11.15	Působení v regionu.....	75
12	Internacionalizace	77
12.1.1	Zahraniční studenti na FZS (2008 – 2012)	78
12.2	Zapojení fakulty do mezinárodních vzdělávacích programů (vč. mobility).....	78
12.2.1	LifeLong Learning Programme (LLP/Erasmus).....	79
12.2.2	Vývoj mobility studentů a akademických pracovníků v rámci LLP/ ERASMUS.....	79
12.3	Zapojení fakulty do mezinárodních programů výzkumu a vývoje.....	79
12.3.1	Anotace projektu uskutečněného v rámci Erasmus Intensive Programme	79
12.4	Mobilita studentů a akademických pracovníků podle zemí.....	81
12.4.1	Bilaterální smlouvy v rámci LLP/Erasmus v roce 2012	81
12.4.2	Další aktivity v rámci mezinárodní spolupráce.....	82
13	Zajišťování kvality a hodnocení realizovaných činností.....	83
13.1	Vnitřní hodnocení kvality vzdělávání	84
13.1.1	Vnitřní kontrolní systém.....	84
13.1.2	Finanční kontrola FZS	85
13.2	Vnější hodnocení kvality	85
14	Národní a mezinárodní excelence fakulty	87
14.1	Členství fakulty v mezinárodních profesních asociacích, organizacích a sdruženích	88
14.1.1	Ostatní – zahraniční	88
14.2	Členství fakulty v profesních asociacích, organizacích a sdruženích na národní úrovni	88
14.2.1	Sdružující vysoké školy	88
14.2.2	Ostatní.....	88
14.3	Národní a mezinárodní ocenění fakulty (platná v roce 2012).....	89
15	Rozvoj fakulty	91
15.1	Zapojení fakulty do Operačních programů financovaných ze strukturálních fondů EU.....	92
15.1.1	Vývoj financování řešených projektů FRVŠ fakulty (2008 – 2012)	92
15.1.2	Hodnocení vzdělávací činnosti Akreditační komisí	93
15.1.3	Řešení stížností dle zák. 106/1999 Sb.	93
15.2	Hodnocení vzdělávací činnosti mimo sídlo univerzity.....	93
16	Závěr.....	95

1 ÚVOD

Fakulta zdravotnických studií Univerzity Pardubice vstoupila rokem 2012 do svého 6. akademického roku, kdy ve svém působení navázala na pětileté období vysokoškolského Ústavu zdravotnických studií - jako vnitřně konsolidovaná, stabilní a finančně zdravá instituce, jednotná vnitřní kulturou, sdílenými hodnotami a tradicemi a bohatá rozmanitostí společenských, zdravotnických věd. Svou činností podporuje a pomáhá rozvíjet tvůrčí akademické prostředí v rámci Univerzity Pardubice, v němž akademičtí pracovníci posouvají hranice lidského poznání a předávají své intelektuální bohatství studentům a vychovávají z nich vysoce kvalifikované odborníky.

Se svými necelými osmi sty studenty patří do skupiny středně velkých fakult co do počtu studentů, nadprůměrná je pak co do počtu akreditovaných programů. Nabízí bakalářské, magisterské a doktorské studijní programy v 10 oborech. V rámci své výukové činnosti se skládá ze 4 kateder. Pěstuje vědní disciplíny a je aktivní součástí tuzemského i evropského vzdělávacího a výzkumného prostoru.

Cílem výroční zprávy o činnosti je podat obraz o Fakultě zdravotnických studií – jako o škole se supra regionálním významem, která je důležitým centrem vzdělávání v oblasti nelékařských zdravotnických oborů v rámci České republiky. V potřebné míře tak navazuje na výroční zprávy o činnosti fakulty z předcházejících let.

Její struktura vychází z Dlouhodobého záměru vzdělávací a vědecké, výzkumné, vývojové a inovační činnosti Fakulty zdravotnických studií Univerzity Pardubice na období 2011 – 2015 a její Aktualizace na rok 2012 (dále jen Dlouhodobý záměr). Současně respektuje doporučené rámcové osnovy pro výroční zprávy o činnosti veřejných vysokých škol, vydané Ministerstvem školství, mládeže a tělovýchovy ČR.

Mnoho dalších aktualizovaných informací o činnostech fakulty je k dispozici na internetových stránkách fakulty www.fzs.upce.cz/fzs/index.html a v dalších elektronických a tištěných materiálech a publikacích, které univerzita/fakulta vydává.

Fakulta se snaží zlepšovat svoji pozici moderní instituce informačně otevřená, vnitřně konsolidovaná a stabilní, přitom však dynamicky se rozvíjející v kontaktu s okolním světem jak akademického, tak ostatního prostředí na úrovni národní i mezinárodní.

Výroční zpráva Fakulty zdravotnických studií Univerzity Pardubice za rok 2012 hodnotí výsledky fakulty jak z hlediska vzdělávací činnosti, vědecko-výzkumné činnosti a mezi-národní spolupráce, tak z hlediska vnitřního vývoje fakulty od jejího vzniku 1. 1. 2007.

Z hlediska vzdělávací činnosti probíhala v roce 2012 výuka v bakalářských studijních programech: Ošetřovatelství v prezenční a kombinované formě oboru (Všeobecná sestra), ve studijním programu Porodní asistence v prezenční formě oboru (Porodní asistentka), Specializace ve zdravotnictví v prezenční formě dvou oborů (Zdravotnický záchranář, Radiologický asistent), ve studijním programu Zdravotně sociální péče

v prezenční formě oboru (Zdravotně-sociální pracovník) a dvou navazujících magisterských studijních programech Ošetřovatelství a Specializace ve zdravotnictví tří oborů (Ošetřovatelství/ Ošetřovatelská péče v interních oborech, Ošetřovatelství ve vybraných klinických oborech, Perioperační péče v gynekologii a porodnictví).

Za pozitivní přínos lze považovat výuku prezenční i kombinované formy společných doktorských studijních programů Ošetřovatelství a Specializace ve zdravotnictví. Oba doktorské studijní programy byly akreditovány společně se Zdravotně sociální fakultou Jihočeské univerzity v Českých Budějovicích (ZSF JU). V doktorských studijních programech se FZS podílí nejenom na vlastní výuce, ale má i své zastoupení ve společných Oborových radách.

V daném roce 2012 pokračoval také pozitivní vývoj v naplňování dohod o mobilitě studentů a akademických pracovníků v rámci programu Lifelong Learning Programme/Erasmus (Turun Ammattikorkeakoulu; Prešovská univerzita; Hogskolen i Gjøvik; Vaasan Ammattikorkeakoulu; Technische Universität Dresden; University of Malta; Faculty of Health Sciences, Technological and Educational Institute of Athens, Universidad de Jaen).

Ve vědecko-výzkumné činnosti bylo v roce 2012 realizováno osm grantů. V rámci domácích renomovaných agentur (IGA MZ) probíhal jeden grant, jehož hlavním příjemcem byla Fakultní Nemocnice Hradec Králové a Univerzita Pardubice byla spolupříjemcem. Dalších 7 grantů probíhalo v rámci Studentské grantové soutěže (IGA UPa). FZS byla hlavním řešitelem 1 projektu financovaného ze strukturálních fondů Evropské unie.

Za významný pozitivní krok v rozvoji fakulty lze považovat trvalé zlepšování kvalifikační a věkové struktury akademických pracovníků, kteří jsou podporováni v jejich osobním kariérním růstu.

V průběhu roku 2012 studovalo doktorské studijní programy celkem 18 akademických pracovníků s hlavním nebo částečným pracovním úvazkem na FZS.

Fakulta zdravotnických studií v roce 2012 zlepšila rovněž své materiálně-technické vybavení, a to jak vybavení pracovišť akademických pracovníků potřebnou výpočetní technikou, tak vybavení fakulty nezbytnou audiovizuální didaktickou technikou. Nedílnou součástí zlepšování materiálně-technického vybavení je i nákup nových modelů, přístrojů a technologií pro výuku v odborných laboratořích fakulty. Důležitou akcí bylo zřízení výukového střediska v knihovně Pardubické krajské nemocnice, a.s.

Lze konstatovat, že v roce 2012 se tak fakultě podařilo pokračovat v dynamickém rozvoji, který skýtá záruky k naplnění cílů stanovených vedením fakulty v souladu s konkretizací Dlouhodobého záměru vzdělávací a vědecké, výzkumné, vývojové a inovační činnosti Fakulty zdravotnických studií Univerzity Pardubice pro rok 2012.

2 ZÁKLADNÍ ÚDAJE O FAKULTĚ

název	Fakulta zdravotnických studií
používaná zkratka	FZS
adresa sídla	Průmyslová 395, 530 03 Pardubice
e-mail	dekanat.fzs@upce.cz, studijni.fzs@upce.cz
webové stránky	www.upce.cz/fzs/index.html

2.1 Struktura fakulty

Základní součásti fakulty

Katedra ošetrovatelství

- Oddělení ošetrovatelství
- Oddělení urgentní péče

Katedra porodní asistence a zdravotně sociální práce

- Oddělení porodní asistence
- Oddělení zdravotně sociální práce

Katedra informatiky, managementu a radiologie

- Oddělení informatiky, managementu
- Oddělení radiologie

Katedra klinických oborů

Klinická pracoviště Pardubické krajské nemocnice, a.s. a Fakulty zdravotnických studií Univerzity Pardubice

Interní klinika

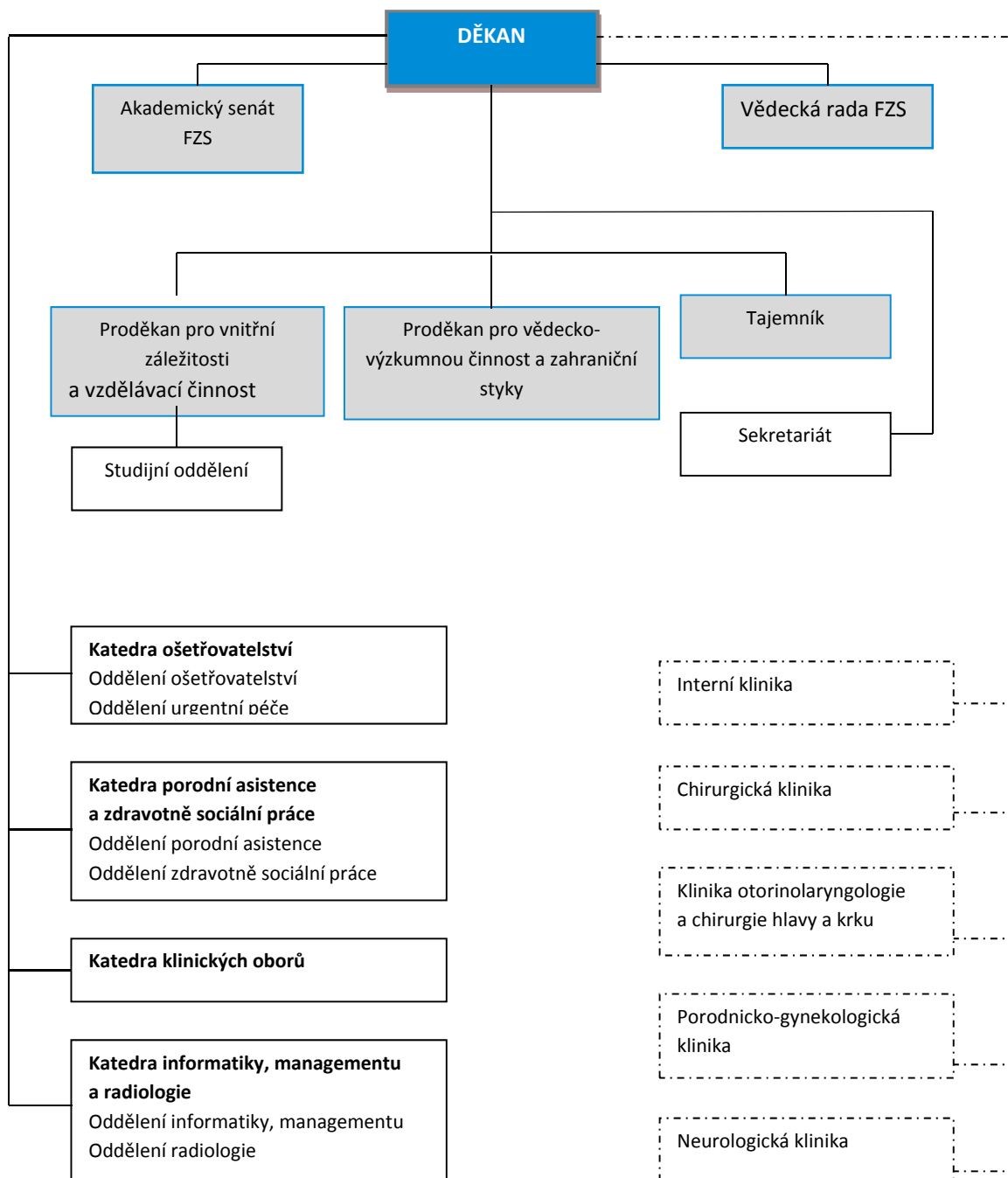
Chirurgická klinika

Klinika otorinolaryngologie a chirurgie hlavy a krku

Porodnicko-gynekologická klinika

Neurologická klinika

Organizační schéma fakulty



2.2 Orgány fakulty

Vedení fakulty

funkční období od 1. 5. 2011 do 30. 4. 2015

děkan	prof. MUDr. Arnošt Pellant, DrSc.	
proděkani	Mgr. Jana Škvrňáková, Ph.D. Petra Mandysová, MSN	pro vnitřní záležitosti a vzdělávací činnost pro vědeckovýzkumnou činnost a zahraniční styky
tajemník	Ing. Denisa Kylarová	

Kolegium děkana

prof. MUDr. Arnošt Pellant, DrSc.	děkan
Mgr. Jana Škvrňáková, Ph.D.	proděkan pro vnitřní záležitosti a vzdělávací činnost
Petra Mandysová, MSN	proděkan pro vědeckovýzkumnou činnost a zahraniční styky
Mgr. Eva Hlaváčková, Ph.D.	vedoucí Katedry klinických oborů (od 1. 9. 2012)
Mgr. Markéta Moravcová	vedoucí Katedry porodní asistence a zdravotně sociální práce
Ing. Jana Holá, Ph.D.	vedoucí Katedry informatiky, managementu a radiologie
Mgr. Martina Jedlinská	vedoucí Katedry ošetřovatelství (od 1. 9. 2012)
Ing. Denisa Kylarová	tajemník fakulty
Ing. Tereza Richterová	vedoucí studijního oddělení (od 1. 6. 2012)
MUDr. Ján Latta	zástupce přednosta Neurologické kliniky
MUDr. Marek Sychra	zástupce přednosta Interní kliniky
MUDr. Jan Vodička, Ph.D.	zástupce přednosta Kliniky otorinolaryngologie a chirurgie hlavy a krku
MUDr. Zuzana Kokrdová	zástupkyně přednosta Porodnicko-gynekologické kliniky
MUDr. Martin Šácha, Ph.D.	zástupce přednosta Chirurgické kliniky (od 1. 6. 2012)
Lucie Magulová	studentka oboru Všeobecná sestra (od 5. 4. 2012)

Akademický senát

funkční období 2011 – 2013

předsednictvo

Mgr. Markéta Moravcová (předseda)
MUDr. Josef Hájek, CSc.
Mgr. Eva Hlaváčková, Ph.D.

členové

Mgr. Marie Holubová
Mgr. Martina Jedlinská
doc. MUDr. Jiří Šiller, Ph.D.
Mgr. Vít Blanař
Bc. Petra Plšková
Lucie Magulová

Vědecká rada

funkční období 2011 – 2015

interní členové

prof. MUDr. Arnošt Pellant, DrSc.	děkan, předseda Katedra ošetrovatelství Neurologická klinika PKN, a.s.
doc. MUDr. Edvard Ehler, CSc.	Katedra ošetrovatelství
prof. MUDr. Josef Fusek, DrSc.	Katedra klinických oborů
Mgr. Eva Hlaváčková, Ph.D.	přednosta Klinika ORL a chirurgie hlavy a krku FN HK;
prof. MUDr. Viktor Chrobok, CSc., Ph.D.	Katedra klinických oborů
doc. MUDr. Milan Košťál, CSc.	přednosta Porodnicko-gynekologické kliniky PKN, a.s.
Petra Mandysová, MSN	Katedra porodní asistence a zdravotně sociální práce proděkanka pro vědeckovýzkumnou činnost a zahraniční styky
doc. MUDr. Jiří Šiller, Ph.D.	Katedra ošetrovatelství přednosta Chirurgické kliniky PKN, a.s.
Mgr. Jana Škvrňáková, Ph.D.	Katedra klinických oborů proděkanka pro vnitřní záležitosti a vzdělávací činnost Katedra ošetrovatelství

Externí členové

MUDr. Tomáš Gottvald	ředitel, Pardubická krajská nemocnice, a.s.
Bc. Iva Kubátová, MSc.	hlavní sestra, Pardubická krajská nemocnice, a.s.
doc. Ing. Kamil Kuča, Ph.D.	proděkán pro vědeckou činnost, Fakulta vojenského zdravotnictví Univerzity obrany HK
prof. PhDr. Milena Lenderová, CSc.	Ústav historických věd FF UPa
prof. Ing. Jiří Málek, DrSc.	Katedra fyzikální chemie FChT UPa
prof. Ing. Petr Mikulášek, CSc.	Ústav environmentálního a chemického inženýrství FChT UPa
prof. PhDr. Valérie Tóthová, Ph.D.	děkanka, Zdravotně sociální fakulta Jihočeská univerzita v Českých Budějovicích

Disciplinární komise

funkční období 2011 – 2013

Předseda

Mgr. Jana Škvrňáková, Ph.D. proděkanka pro vnitřní záležitosti a vzdělávací činnost

Členové

Mgr. Světlana Beránková	asistentka Katedra porodní asistence a zdravotně sociální práce
doc. MUDr. Jiří Šiller, Ph.D.	odborný asistent Katedry klinických oborů
Michal Mašek	student 2. ročníku bakalářského studijního oboru ZZ
Pavel Klim	student 2. ročníku bakalářského studijního oboru ZZ
Miroslav Gottwald	student 2. ročníku bakalářského studijního oboru ZZ

2.3 Vedení kateder a samostatných oddělení

Katedry

Katedra ošetrovatelství (KOS)

vedoucí: Mgr. Martina Jedlinská

- oddělení ošetrovatelství – vedoucí: PhDr. Kateřina Čermáková
- oddělení urgentní péče – vedoucí: Mgr. Martina Siegllová

Katedra porodní asistence a zdravotně sociální práce (KPZ)

vedoucí: Mgr. Markéta Moravcová

- oddělení porodní asistence
- oddělení zdravotně sociální práce – vedoucí: PaedDr. Zdeňka Šándorová, Ph.D.

Katedra klinických oborů (KKO)

vedoucí: Mgr. Eva Hlaváčková, Ph.D.

Katedra informatiky, managementu a radiologie (KIR)

vedoucí: Ing. Jana Holá, Ph.D.

- oddělení informatiky, managementu
- oddělení radiologie

Klinická pracoviště Pardubické krajské nemocnice, a.s. a Fakulty zdravotnických studií Univerzity Pardubice

Interní klinika

přednosta kliniky MUDr. Petr Vojtíšek, CSc.

zástupce přednosta kliniky pro vědu, výuku a výzkum
MUDr. Marek Sychra

Chirurgická klinika

přednosta kliniky doc. MUDr. Jiří Šiller, Ph.D.

zástupce přednosta kliniky pro vědu, výuku a výzkum
MUDr. Martin Šácha, Ph.D.

Klinika otorinolaryngologie a chirurgie hlavy a krku

přednosta kliniky MUDr. Jan Mejzlík, Ph.D.

zástupce přednosta kliniky pro vědu, výuku a výzkum
MUDr. Jan Vodička, Ph.D.

Porodnicko-gynekologická klinika

přednosta kliniky doc. MUDr. Milan Košťál, CSc.

zástupce přednosta kliniky pro vědu, výuku a výzkum
MUDr. Zuzana Kokrdová

Neurologická klinika

přednosta kliniky

doc. MUDr. Edvard Ehler, CSc.

zástupce přednosta kliniky pro vědu, výuku a výzkum

MUDr. Ján Latta

2.4 Poslání, vize a strategické cíle fakulty

Dlouhodobý záměr vzdělávací a vědecké, výzkumné, vývojové a inovační činnosti Fakulty zdravotnických studií Univerzity Pardubice na období 2011 – 2015 definuje naplnění vize Univerzity Pardubice a je ve shodě s hodnotami sdílenými jejím univerzitním společenstvím.

Poslání fakulty

FZS UPa plní roli centra vzdělanosti, nezávislého poznání a tvůrčí činnosti v oblasti nelékařských oborů ve zdravotnictví a hraje důležitou úlohu ve vědeckém, kulturním, sociálním a ekonomickém rozvoji tím, že:

- uchovává dosažené poznání a pěstuje činnost vědeckou, výzkumnou, vývojovou a inovační, umožňuje v souladu s demokratickými principy přístup k vysokoškolskému vzdělání, získání odpovídající profesní kvalifikace a přípravu pro výzkumnou práci a další odborné činnosti,
- poskytuje další formy vzdělávání a umožňuje získávat, rozšiřovat, prohlubovat nebo obnovovat znalosti z oblasti zdravotnictví a nelékařských oborů a podílí se tak na celoživotním vzdělávání,
- hraje aktivní roli při utváření občanské společnosti a přípravě mladých lidí pro život v ní,
- rozvíjí mezinárodní a zvláště evropskou spolupráci jako podstatný rozměr svých činností, podporuje společné projekty s obdobnými institucemi v zahraničí, vzájemné uznávání studia a diplomů, výměnu akademických pracovníků a studentů,
- úzce spolupracuje se státními i nestátními zdravotnickými a dalšími zařízeními.

Vize fakulty

Jako respektované centrum vzdělanosti v oblasti nelékařských zdravotnických oborů chce FZS UPa trvale přispívat k rozvoji vědeckého poznání, tvůrčího lidského potenciálu a ke zlepšení kvality života a prosperity společnosti. Jako součást UPa zajišťující terciární vzdělávání v Pardubickém kraji chce být moderní fakultou, informačně otevřenou a dynamicky se rozvíjející v kontaktu s okolním světem. Jako vnitřně konsolidovaná a finančně zdravá instituce hodlá nadále podporovat a rozvíjet tvůrčí akademické prostředí, v němž akademičtí pracovníci budou posouvat hranice lidského poznání a předávat své intelektuální bohatství studentům, vychovávat z nich vysoce kvalifikované odborníky pro úspěšnou kariéru v široké škále nelékařských zdravotnických profesí a připravovat je k zodpovědnému občanství, pokrokovému a produktivnímu životu v globalizované společnosti.

Hlavní strategické cíle fakulty na rok 2012

- uznávání demokratických a morálních principů a akademických svobod
- respekt k jedincům, společnosti, životnímu prostředí, materiálním, kulturním a etickým hodnotám
- kreativní, kritické a nezávislé myšlení a jeho svobodné vyjádření
- jednota ve vzdělání, vědě, výzkumu, vývoji a inovacích
- podpora a uznávání různorodosti fakult a jednoty univerzity v její celistvosti
- partnerství a spolupráce bez rozdílů pohlaví, rasy, kultury a vyznání
- kvalitní akademické vzdělání a podpora talentů k excelenci
- integrální, vysoce etický rozvoj a sebezdokonalování jednotlivců
- hledání inovativních a udržitelných řešení pro domácí i globální výzvy
- kvalita, prosperita a sociální zodpovědnost

2.5 Přehled vnitřních předpisů fakulty

Směrnice	
Vybírání kauce za chirurgické nástroje, které jsou zapůjčovány studentům FZS studijního oboru Perioperační péče v gynekologii a porodnictví	1/2012
Dohody o provedení práce u externích pracovníků	2/2012
Pravidla pro přijímací řízení pro akademický rok 2013/2014 do bakalářského studijního programu Ošetřovatelství, studijní obor Všeobecná sestra	3/2012
Pravidla pro přijímací řízení pro akademický rok 2013/2014 do bakalářského studijního programu Porodní asistence, studijní obor Porodní asistentka	4/2012
Pravidla pro přijímací řízení pro akademický rok 2013/2014 do bakalářského studijního programu Specializace ve zdravotnictví, studijní obor Zdravotnický záchranář	5/2012
Pravidla pro přijímací řízení pro akademický rok 2013/2014 do bakalářského studijního programu Zdravotně sociální péče, studijní obor Zdravotně-sociální pracovník	6/2012
Pravidla pro přijímací řízení pro akademický rok 2013/2014 do bakalářského studijního programu Specializace ve zdravotnictví, studijní obor Radiologický asistent	7/2012
Pravidla pro přijímací řízení pro akademický rok 2013/2014 do navazujícího magisterského studijního programu Ošetřovatelství, studijní obory Ošetřovatelské péče v interních oborech a Ošetřovatelství ve vybraných klinických oborech	8/2012
Pravidla pro přijímací řízení pro akademický rok 2013/2014 do navazujícího magisterského studijního programu Specializace ve zdravotnictví, studijní obor Perioperační péče v gynekologii a porodnictví	9/2012
Pravidla pro přijímací řízení pro akademický rok 2013/2014 do doktorského studijního programu Ošetřovatelství	10/2012
Výuková povinnost a hodnocení výkonnosti akademických pracovníků	11/2012
Oznámení děkana	
Podmínky a výše Studentské ceny udělené děkanem	FZS/0034/12

2.6 Zastoupení fakulty v reprezentaci vysokých škol

organizace	status
Rada vysokých škol (RVŠ)	člen

3 STUDIJNÍ PROGRAMY, ORGANIZACE STUDIA A VZDĚLÁVACÍ ČINNOST

Vzdělávací činnost na FZS v roce 2012 probíhala v 8 studijních programech s 10 studijními obory (z toho 3 s kombinovanou formou studia). K 31. 12. 2012 měla fakulta 774 studentů, což odpovídá záměru fakulty nepokračovat ve zvyšování počtu studentů, a to jak v souvislosti s vlastními kapacitami, možnostmi realizace odborné praxe, demografickým vývojem, tak záměry MŠMT.

Přes 83,5 % studujících představují studenti prezenční formy studia, meziročně se poměr studentů v prezenční a kombinované formě změnil minimálně. Počet studentů bakalářských studijních programů/oborů tvoří na naší fakultě 83 % a studenti navazujících magisterských studijních programů 15 %. Počet studentů doktorských studijních programů dosahuje 2 %, tj. dlouhodobě vytýčený sedmiprocentní podíl studentů v doktorských studiích zatím nebyl dosažen.

V roce 2012 pokračovala systematická podpora nadaných studentů i uchazečů o studium na fakultě, stejně jako naplňování programu podpory studia zahraničních studentů, vyhlášeného na konci roku 2008.

Byl plně uplatněn systém stipendií za vynikající studijní výsledky (nastavený v roce 2011), jehož záměrem je oceňování studijních výsledků studentů napříč fakultou. Došlo ke zvýšení počtu stipendistů i vyplácených měsíčních částek. V roce 2012 byly nadále aplikovány dva podpůrné stipendijní tituly zavedené v roce 2008 (stipendium přiznané podle § 91 odst. 2 písm. e) a d) zákona, ve Stipendijním řádu Univerzity Pardubice dle čl. 2 odst. 3 h) stipendium jako ocenění za služby osobní asistence studentovi univerzity s tělesným postižením a podle čl. 2 odst. 3 i) stipendium v mimořádné tíživé sociální situaci. Byl rovněž naplňován strategický dokument Systém stimulace k výzkumné činnosti studentů a mladých akademických a výzkumných pracovníků. Rozvoj moderních metod a technické podpory vyučování a učení byl v roce 2012 zaměřen na rozvoj zkušeností ze seminářů „Pedagogika pro vysokoškolské učitele“ (2010) a jeho realizace v rámci projektu Rozvoj pedagogických a manažerských kompetencí zaměstnanců Univerzity Pardubice. Velká pozornost byla věnována technické podpoře vzdělávacího procesu v rámci informačního systému studijní agendy STAG a jazykovému vzdělávání v rámci projektu UNICOM.

Pozornost byla věnována utváření podmínek pro integraci studentů se specifickými potřebami. Dále byla na fakultě diskutována možnost studia pro zdravotně postižené studenty ve studijních programech/oborech realizovaných fakultou. Následně byly udělané kroky pro úpravu webových stránek univerzity. V roce 2012 byl v rámci OP VK realizován projekt „Univerzita Pardubice a kampus bez bariér“, který od roku 2012 umožnil výrazně zlepšit systematickou podporu studentů se speciálními vzdělávacími potřebami na Univerzitě Pardubice a fakultě.

V roce 2012 byl připraven na základě změn v oblasti akreditace systém vnitřní kontroly kvality akreditačních návrhů Univerzity Pardubice a připravují se další moduly vnitřního hodnocení kvality.

3.1 Přehled akreditovaných studijních programů podle skupin oborů

Tabulka 3.1 MŠMT

Akreditované studijní programy (počty)									
Skupiny akreditovaných studijních programů	KKOV	Bakalářské studium		Magisterské studium		Navazující magisterské studium	Doktorské studium		celkem
		P	K/D	P	K/D	P	P	K/D	
Fakulta zdravotnických studií									
zdravot., lékař. a farm. vědy a nauky	51-53	5	1	0	0	2	2	2	9

P = prezenční, K/D = kombinované/ distanční

3.1.1 Akreditované studijní programy na FZS

kód programu	studijní program	studijní obor	forma studia
B5341	Ošetrovatelství	Všeobecná sestra	prezenční kombinovaná
B5345	Specializace ve zdravotnictví	Zdravotnický záchranář Radiologický asistent	prezenční
B5349	Porodní asistence	Porodní asistentka	prezenční
B5350	Zdravotně sociální péče	Zdravotně-sociální pracovník	prezenční
N5341	Ošetrovatelství	Ošetrovatelská péče v interních oborech Ošetrovatelství ve vybraných klinických oborech	prezenční
N5345	Specializace ve zdravotnictví	Perioperační péče v gynekologii a porodnictví	prezenční
P5341	Ošetrovatelství		prezenční kombinovaná
P5345	Specializace ve zdravotnictví	Prevence, náprava a terapie zdravotní a sociální problematiky dětí, dospělých a seniorů	prezenční kombinovaná

3.2 Studijní programy uskutečňované v cizím jazyce

Nabídka předmětů v anglickém jazyce na FZS

FZS	11
-----	----

Seznam předmětů je na: <http://www.upce.cz/en/studium/erasmus-incoming/ects-catalogue/health-faculty.html>. Tři z uvedených předmětů jsou realizovány Jazykovým centrem UPa.

3.3 Akreditace a inovace akreditovaných studijních programů

V roce 2012 fakulta dostala rozhodnutí Akreditační komise o prodloužení stávající akreditace bakalářského studijního programu Specializace ve zdravotnictví/obor Zdravotnický záchranář do 30. 9. 2020 a navazujícího magisterského studijního programu Ošetrovatelství, obor Ošetrovatelská péče v interních oborech do 31. 12. 2016.

Na konci roku 2012 byla zahájena příprava bakalářských studijních programů Specializace ve zdravotnictví/obor Radiologický asistent a Zdravotně sociální péče/Zdravotně-sociální pracovník pro posouzení a prodloužení stávající akreditace.

4 STUDENTI

4.1 Studenti v akreditovaných studijních programech fakulty

Tabulka 4.1 MŠMT

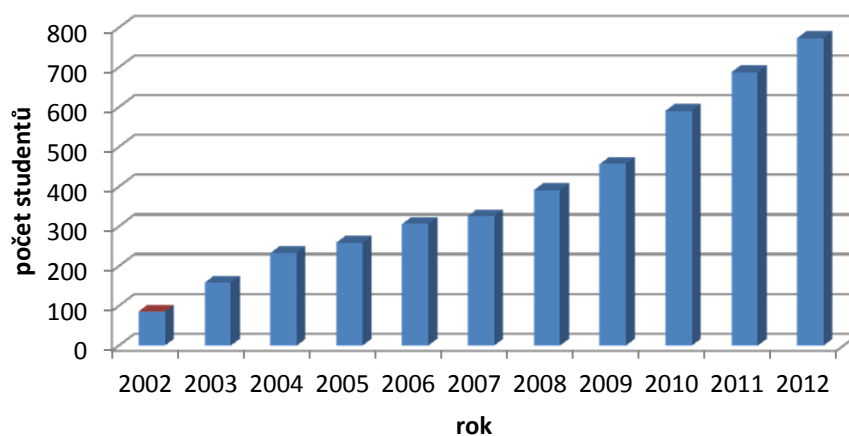
Studenti v akreditovaných studijních programech (počty)										
Skupiny akreditovaných studijních programů	KKOV	Bakalářské studium		Magisterské studium		Navazující magisterské studium		Doktorské studium		celkem
		P	K/D	P	K/D	P	K/D	P	K/D	
Fakulta zdravotnických studií										
zdravot., lékař. a farm. vědy a nauky	51-53	529	112			116		1	16	774
celkem		529	112	0	0	116	0	1	16	774

P = prezenční, K/D = kombinované / distanční

4.1.1 Vývoj celkového počtu studentů fakulty (2002 – 2012)

rok	počet studentů
2002	85
2003	158
2004	233
2005	259
2006	306
2007	326
2008	391
2009	457
2010	591
2011	688
2012	774

Vývoj celkového počtu studentů fakulty



4.1.2 Podíl počtu studentů podle součástí univerzity

	DFJP	FES	FEI	FF	FChT	FR	FZS	UPa
počty	2 141	2 272	1 121	2 098	2 118	98	774	10 622
%	20,2	21,4	10,5	19,8	19,9	0,9	7,3	100

4.1.3 Vývoj počtu studentů podle součástí univerzity

	DFJP	FES	FEI	FF	FChT	FR	FZS	UPa
2002	1 488	1 510	111	623	1 448		85	5 265
2003	1 608	1 861	167	870	1 596		158	6 260
2004	1 675	2 045	246	1 056	1 635		231	6 888
2005	1 874	2 257	420	1 267	1 637	63	260	7 778
2006	2 124	2 555	573	1 530	1 554	62	306	8 704
2007	2 096	2 555	767	1 711	1 676	69	326	9 200
2008	2 194	2 485	893	1 875	1 789	93	393	9 722
2009	2 186	2 791	1 025	2 045	1 982	95	464	10 588
2010	2 181	2 681	1 080	2 140	2 155	106	591	10 934
2011	2 177	2 430	1 180	2 156	2 204	92	681	10 920
2012	2 141	2 272	1 121	2 098	2 118	98	774	10 622

4.1.4 Počty studentů podle typu studia na FZS (k 31.10. příslušného roku)

	bakalářské studium	navazující magisterské studium	doktorské studium	celkem
2002	85	0	0	85
2003	158	0	0	158
2004	233	0	0	233
2005	224	35	0	259
2006	226	80	0	306
2007	236	84	6	326
2008	279	98	14	391
2009	339	109	16	464
2010	474	99	17	590
2011	566	104	17	687
2012	646	116	17	779

4.1.5 Vývoj podílu studentů podle typu studia na FZS (k 31.10. příslušného roku)

	bakalářské studium	navazující magisterské studium	doktorské studium
2002	100	0	0
2003	100	0	0
2004	100	0	0
2005	86,5	13,5	0
2006	73,9	26,1	0
2007	72,4	25,8	1,8
2008	71,4	25,1	3,6
2009	73,1	23,5	3,4
2010	80,3	16,8	2,9
2011	82,4	15,1	2,5
2012	82,9	14,9	2,2

4.1.6 Počty studentů podle formy studia na FZS (k 31.12. příslušného roku)

	prezenční studium	podíl v %	kombinované studium	podíl v %	celkem
FZS	646	83,5	128	16,5	774

4.1.7 Nově zapsaní do NMGr z jiných VŠ (bez rozlišení roku absolvování)

rok	2006	2007	2008	2009	2010	2011	2012
FZS	54 %	51 %	75 %	62 %	62 %	52 %	55 %

Pozn.: Bez příjezdů na krátkodobé pobyty.

4.1.8 Studující na fakultě podle jejich bydliště v krajích ČR

Název kraje	Počet studentů z kraje	Podíl z celku
Jihočeský	10	1,3 %
Jihomoravský	34	4,4 %
Karlovarský	2	0,3 %
Královéhradecký	220	28,4 %
Liberecký	34	4,4 %
Moravskoslezský	24	3,1 %
Olomoucký	45	5,8 %
Pardubický	248	32 %
Plzeňský	2	0,3 %
Praha hl. m.	14	1,8 %
Středočeský	39	5 %
Ústecký	12	1,6 %
Vysočina	71	9,2 %
Zlínský	14	1,8 %
ostatní	5	0,6 %
celkem	774	100 %

4.2 Neúspěšní studenti v akreditovaných studijních programech

Tabulka 4.6 MŠMT

Neúspěšní studenti v akreditovaných studijních programech (počty)										
Skupiny akreditovaných studijních programů	KKOV	Bakalářské studium		Magisterské studium		Navazující magisterské studium		Doktorské studium		celkem
		P	K/D	P	K/D	P	K/D	P	K/D	
zdravot., lékař. a farm. vědy a nauky	51-53	50	18	0	0	11	0	0	1	80

P = prezenční, K/D = kombinované / distanční

4.3 Počty neúspěšných studentů na FZS 2002 – 2012

Typ studijního programu	bakalářský	magisterský	doktorský	Celkem
počet neúspěšných studentů k 31. 12. 2002	1	0	0	1
počet neúspěšných studentů k 31. 12. 2003	19	0	0	19
počet neúspěšných studentů k 31. 12. 2004	10	0	0	10
počet neúspěšných studentů k 31. 12. 2005	14	0	0	14
počet neúspěšných studentů k 31. 12. 2006	14	0	0	14
počet neúspěšných studentů k 31. 12. 2007	18	6	0	24
počet neúspěšných studentů k 31. 12. 2008	31	5	0	36
počet neúspěšných studentů k 31. 12. 2009	40	10	0	50
počet neúspěšných studentů k 31. 12. 2010	49	10	2	61
počet neúspěšných studentů k 31. 12. 2011	76	11	2	89
počet neúspěšných studentů k 31. 12. 2012	68	11	1	80
Celkem	340	53	5	398

4.4 Opatření vedoucí ke snižování studijní neúspěšnosti

Stejně jako v roce předchozím i v roce 2012 bylo více všech neúspěšných studentů v bakalářských studijních programech. V průběhu roku 2012 byla vzhledem k radikální změně financování studentů ze strany státu přijata opatření, která byla realizována v praxi. Například důsledná kontrola studijních výsledků po ukončení prvního semestru studia tak, aby nedocházelo k udržování „neperspektivních“ studentů, kteří nejsou schopni plnit požadavky ani na minimální předepsané úrovni, ve studiu. Na fakultě bylo ukončeno studium pro nesplnění zimního semestru prvního ročníku bakalářského studia 10 studentům (3,6 %) z celkového počtu přijatých studentů do 1. ročníku studia. Dále byla realizována opatření zaměřená na snižování studijní neúspěšnosti (např. pokračování ve strukturaci obsahu předmětů mezi bakalářskými a magisterskými studijními programy, zavádění nových volitelných předmětů v rámci studijního plánu, doplňková nabídka vzdělávacích kurzů apod.). Vzhledem k celkovému zpřísnění nároků na studenty, souvisejícím s důrazným tlakem na udržení a zvýšení kvality studia, míra neúspěšnosti studentů (počítaná jako poměr počtu neúspěšných studentů za kalendářní rok k celkovému počtu studentů k 31. 10. 2012) je na fakultě 10,3 %. Hodnocení relace mezi neúspěšnými studenty a úspěšnými absolventy fakulty v roce 2002 vykazuje poměrně stejnou hodnotu jako v předchozím roce. V rámci hodnocení průběhu studia je na univerzitě zaměřena pozornost i na délku studia, jsou hodnoceny počty absolventů, kteří ukončují studium ve standardní době a v letech dalších.

Ze zákona jsou nadstandardní délky studií provázány s vyměřováním poplatků, které jsou jedním ze zdrojů stipendijního fondu univerzity.

5 ABSOLVENTI

5.1 Přehled počtu absolventů akreditovaných studijních programů FZS podle skupin oborů

Tabulka 5.1 MŠMT

Absolventi akreditovaných studijních programů (počty)										
Skupiny akreditovaných studijních programů	KKOV	Bakalářské studium		Magisterské studium		Navazující magisterské studium		Doktorské studium		celkem
		P	K/D	P	K/D	P	K/D	P	K/D	
zdravot., lékař. a farm. vědy a nauky	51-53	95	27	-	-	45	-	0	1	168
celkem		95	27	0	0	45	0	0	1	168

% absolventů bakalářských studijních programů zapsaných v daném roce do navazujícího magisterského studia na FZS: 45%

P = prezenční, K/D = kombinované / distanční

5.1.1 Vývoj počtu absolventů na FZS (2005 – 2012)

	Bakalářské studijní programy	Navazující magisterské studijní programy	Doktorské studijní programy	celkem
2005	62	0	0	62
2006	75	0	0	75
2007	73	33	0	106
2008	55	38	0	93
2009	63	34	0	97
2010	50	53	0	103
2011	83	37	0	120
2012	122	45	1	168

Od roku 2005 úspěšně ukončila vysokoškolská studia na FZS do konce roku 2012 celkem 824 absolventů.

5.2 Spolupráce fakulty s absolventy

Spolupráce s absolventy na celouniverzitní úrovni je zajišťována prostřednictvím Klubu absolventů a přátel Univerzity Pardubice, který byl založen jako občanské sdružení v roce 2003. Jeho záměrem je podpora činnosti a aktivit univerzity a udržování vazeb a kontaktů absolventů a příznivců s univerzitou a jejími pracovišti i mezi sebou navzájem. Činnost sdružení je zaměřena na poskytování informací o činnosti a záměrech univerzity, pořádání informačních a přátelských setkání pro členy, popularizaci badatelské a vzdělávací činnosti univerzity, případně vydávání vlastních informačních materiálů, pořádání kulturních a společenských akcí atd.

Zaregistrovaným členům jsou posílány informace o dění na univerzitě a pozvánky na akademické akce společensko-kulturního i odborného charakteru pořádané na půdě univerzity. Všem zájemcům je rozeslán univerzitní časopis Zpravodaj Univerzity Pardubice. Spolupráce fakulty s absolventy je především formou nabídky kurzů celoživotního vzdělávání, spolupráce při studentských vědeckých konferencích, vedení praxe studentů v odborných zařízeních včetně zahraničních studentů (viz též kapitola 11).

5.3 Uplatnění absolventů na trhu práce

Vysoké školy/fakulty nemají sice ze zákona povinnost sledovat úspěšnost vlastních absolventů na trhu práce, ale tento ukazatel o svých absolventech monitorujeme a vyhodnocujeme. Informace získáváme jak na základě dat z veřejných databází, tak při jednáních v rámci spolupráce se subjekty aplikační sféry.

Výsledky zjištění využíváme při rozhodování o počtu přijímaných uchazečů a koncipování případných nových studijních oborů, resp. reakreditace stávajících programů/oborů.

Současně byly realizovány tradiční i netradiční podpůrné a monitorovací akce směřující ke zvyšování úspěšnosti absolventů na trhu práce, např. akce Kontakt 2012 – veletrh pracovních příležitostí. Dotazníková šetření týkající se adekvátnosti přípravy na povolání provádíme u absolventů bakalářských i navazujících magisterských studijních programů/oborů.

5.4 Spolupráce s budoucími zaměstnavateli

Spolupráce s potenciálními zaměstnavateli má na fakultě řadu forem. Týká se výuky, řešení aplikačních úkolů či různých projektů (zvané přednášky odborníků konkrétních zaměstnavatelů, speciálních přednášek a prezentací společností, diskusí se zaměstnavateli apod.). Významnou část tvoří realizace odborné praxe, spolupráce při vytváření kurzů, programů celoživotního vzdělávání z hlediska potřeby klinické praxe a zaměstnavatelů.

6 ZÁJEM O STUDIUM

6.1 Zájem uchazečů o studium podle skupin oborů

Tabulka 6.1 MŠMT

Zájem o studium na vysoké škole													
Skupiny akreditovaných studijních programů	KKOV	Bakalářské studium			Magisterské studium			Navazující magisterské studium			Doktorské studium		
		Počet přihlášek	Počet přijatých	Počet zapsaných ke studiu	Počet přihlášek	Počet přijatých	Počet zapsaných ke studiu	Počet přihlášek	Počet přijatých	Počet zapsaných ke studiu	Počet přihlášek	Počet přijatých	Počet zapsaných ke studiu
Fakulta zdravotnických studií													
zdravot., lékař. a farm. vědy a nauky	51-53	1010	358	279				137	100	74	4	4	3
celkem		1010	358	279	0	0	0	137	100	74	4	4	3

P = prezenční, K/D = kombinované / distanční

6.1.1 Vývoj přihlášených, přijatých a zapsaných uchazečů o studium na FZS

rok	přihlášení	přijetí	zapsaní	poměr přijatých a zapsaných studentů
2002	183	107	88	82%
2003	329	119	93	78%
2004	485	124	82	66%
2005	487	123	106	86%
2006	575	165	134	81%
2007	621	212	163	77%
2008	672	299	227	76%
2009	640	301	242	80%
2010	850	378	295	78%
2011	1123	380	306	81%
2012	1151	462	356	77%

6.2 Příjímácké zkoušky

Příjímácké zkoušky do prvních ročníků bakalářských studijních programů Ošetřovatelství, Porodní asistence, Specializace ve zdravotnictví a Zdravotně sociální péče proběhly dne 6. 6. 2012. Uchazeči o studium ve studijním programu Specializace ve zdravotnictví/obor Zdravotnický záchranář dále absolvovali testy fyzické zdatnosti dne 26. 6. 2012. Příjímácké zkoušky do prvního ročníku navazujících magisterských studijních programů Ošetřovatelství a Specializace ve zdravotnictví proběhly dne 30. 5. 2012. Uchazeči do doktorského studijního programu Ošetřovatelství prezenční i kombinované formy se účastnili přijímacího řízení konaného dne 21. 6. 2012 na FZS. Přijímání ke studiu ve všech studijních programech/oborech proběhlo v souladu se zákonem č. 111/1998 Sb., o vysokých školách, v platném znění a v souladu se směrnicemi FZS. Výsledky přijímacích

zkoušek byly pro každého studenta po zadání jeho identifikačního čísla a jména zpřístupněny na webových stránkách fakulty a dále byli studenti o výsledku přijímacího řízení písemně vyrozuměni.

6.3 Studenti navazujícího magisterského a doktorského studia, kteří úspěšně absolvovali předchozí typ studia na jiné VŠ

Tabulka 6.2 MŠMT

Studenti navazujícího magisterského a doktorského studia, kteří absolvovali předchozí stupeň studia na jiné vysoké škole		
% z celkového počtu zapsaných do prvního ročníku v roce 2012		
	Navazující magisterské studium	Doktorské studium
	55,38 %	66,67 %
PRŮMĚR za všechny ročníky	53,83 %	61,90 %

6.4 Spolupráce se středními školami

Cílem spolupráce se středními školami je zaujmout studenty a ukázat jim fakultou nabízené obory poutavou formou.

Spolupráce se SŠ probíhá na několika úrovních:

- a) v přímé spolupráci na školách – pracovníci a studenti pěti fakult (DFJP, FES, FEI, FF, FZS) vyjžděli na vybrané střední školy, kde formou prezentace a následné diskuse informovali potenciální uchazeče o studium na svých fakultách. Jednou z forem informování SŠ jsou i zasílané informace středním školám v písemné formě (jak komunikace na úrovni univerzity – 500 SŠ ČR, prostřednictvím RK PTPO – 350 ZŠ/SŠ v Pardubickém kraji, tak na úrovni fakultní). Studenti FZS navštívili a prezentovali možnosti studia na 3 zdravotnických školách (Hradec Králové, Liberec, Kladno), což zahrnuje přibližně 180 oslovených studentů 4. ročníků;
- b) na půdě vysoké školy/fakulty se uskutečnila řada vzdělávacích, kontaktních, informačních a popularizačních akcí pro žáky a pedagogy ZŠ/SŠ, např.:
 - den otevřených dveří (12. ledna 2012) s přednáškami, informacemi o možnostech studia a prohlídkou laboratoří a vybavení učeben. Uchazeči o studium byli rovněž seznámeni se systémem organizace a s podmínkami přijímacích zkoušek, získali informace o možnostech ubytování na studentských kolejích v areálu FZS a o sportovním vyžití, které poskytuje Univerzitní sportovní klub. V prezentaci byla zmíněna možnost zahraničních studijních pobytů studentů v rámci bakalářského nebo navazujícího magisterského studia. Prezentace se zúčastnilo 336 potenciálních zájemců z řad studentů i absolventů středních a vysokých škol. Příchozí obdrželi informační materiály o studiu na FZS, o Univerzitě Pardubice a rovněž měli možnost zakoupit si tištěnou přihlášku ke studiu. Zároveň proběhlo mezi návštěvníky Dne otevřených dveří krátké dotazníkové šetření, které si kladlo za cíl zjistit, z jakého typu škol se uchazeči o studium na FZS hlásí, který typ informačních zdrojů nejvíce využívají a co ovlivňuje jejich zájem o studium na FZS. Z rozdaných 336 dotazníků bylo vráceno 78 vyplněných, tj. 23,2 %. Z dotazníkového šetření vyplynulo, že 83 % dotázaných preferuje při vyhledávání informací o studiu na VŠ webové stránky univerzity/fakulty, Učitelství noviny a veletrh Gaudeamus. 76 % uchazečů by chtělo na Univerzitě Pardubice studovat proto, že je zajímavá nabídka studijních programů a oborů. Tuto skutečnost podpořil výsledek dotazu „proč chcete studovat právě na naší fakultě“, když 80 % uchazečů vybralo zájem o nabízené studijní programy/ obory a 10,6 % uchazečů uvedlo jejich perspektivní budoucnost. Fakulta se každoročně účastní veletrhu pomaturitních studií Gaudeamus a prezentací Univerzity Pardubice na středních školách – 72,5 % účastníků ankety, kteří zvolili účast na uvedených akcích, potvrdilo účast na

veletrhu Gaudeamus. Anketa také ukázala, že v lednu není ještě většina uchazečů rozhodnuta, kterou vysokou školu si pro studium zvolí. Uchazeči na FZS v průměru podávají tři přihlášky na vysoké školy. Většina z dotázaných účastníků byla ze středních zdravotnických škol a gymnázií. I přes zastoupení uchazečů z různých regionů převažovali zájemci o studium na FZS z Pardubického a Královéhradeckého kraje;

- popularizační akce Večer s vědou a chemií, Chemický jarmark (RK PTPO) – s demonstračními stánky a interaktivními prezentacemi FChT, DFJP, FEI, FES, FR a FZS, s velkým ohlasem zúčastněných žáků škol;
 - exkurze na fakultní pracoviště (5. září 2012), specializovaný program pro žáky základních a středních škol Pardubického kraje. Více než sto žáků základních a středních škol se seznámilo s odbornými laboratořemi FZS a pracovištěm Multiscan, s.r.o. v Pardubické krajské nemocnici, a.s. V úvodu akce žáci shlédli krátkou prezentaci o Univerzitě Pardubice a Fakultě zdravotnických studií. Během exkurze v odborných laboratořích a na prostranství před budovou se mladí návštěvníci na osmi stanovištích seznámili s aktivitami fakulty. Na připravených modelech si žáci vyzkoušeli umělé dýchání, naučili se, jak správně ošetřit různá zranění a zároveň si osvěžili znalosti a dovednosti z oblasti poskytování první pomoci. Dověděli se o nebezpečných účincích alkoholu a omamných látek. Dále měli možnost vyzkoušet si, jak se pohybuje handicapovaný člověk na vozíku, jak obtížné je pro tyto lidi překonávání běžných překážek nebo se mohli projet na handbiku. Byli poučeni o zásadách, jak správně komunikovat s osobami se zdravotním postižením, a zároveň si vyzkoušet, jak se orientuje nevidomý člověk. Zajímavá a pro žáky poučná byla též přednáška o reprodukčním zdraví člověka. Všichni účastníci akce obdrželi školící materiál, ve kterém bylo shrnuto vše, co slyšeli a měli možnost si vyzkoušet;
- c) fakulta se tradičně účastnila nejvýznamnějších veletrhů zaměřených na vzdělávání – Veletrhu pomaturitního a celoživotního vzdělávání Gaudeamus Praha 2012 a Gaudeamus Brno 2012, kde žáci SŠ, výchovní poradci a pedagogové SŠ získali informace a materiály o možnostech studia na naší fakultě. Současně se v univerzitní expozici věnovali zástupci naší fakulty konkrétním zájemcům o studium z řad studentů SŠ. Nabízeny byly i interaktivní demonstrace.

7 AKADEMIČTÍ PRACOVNÍCI, LIDSKÉ ZDROJE

V následujících tabulkách je uvedena kvalifikační a věková struktura akademických pracovníků Fakulty zdravotnických studií. Z některých tabulek jsou patrné vývojové tendence jednotlivých ukazatelů.

7.1 Akademičtí a vědečtí pracovníci (přepočtené počty)

V níže uvedené tabulce je uveden přepočtený stav akademických a vědeckých pracovníků rozdělený podle jednotlivých pracovišť k 31. 12. 2012.

Tabulka 7.1 MŠMT

Akademičtí a vědečtí pracovníci (přepočtené počty*)								
Útvar	Akademičtí pracovníci						Vědečtí pracovníci**	celkem
	celkem	Profesoři	Docenti	Odborní asistenti	Asistenti	Lektoři		
KOS	16,1	1,3	0,5	1,1	13,2	0,0	0,0	16,1
KPZ	8,1	0,0	0,3	2,3	5,5	0,0	0,0	8,1
KKO	4,5	0,2	1,2	1,9	1,3	0,0	0,0	4,5
KIR	2,6	0,1	0,0	1,3	1,2	0,0	0,0	2,6
ost. prac.	0,0	0,0	0,0	0,0	0,0	0,0	0,0	0,0
celkem	31,3	1,6	2,0	6,6	21,2	0,0	0,0	31,2

Pozn.: * = (podíl celkového počtu skutečně odpracovaných hodin za sledované období všemi zaměstnanci a celkového ročního fondu pracovní doby připadajícího na jednoho zaměstnance pracujícího na plnou pracovní dobu), stav k 31. 12. 2012

Pozn.: ** = Vědeckým pracovníkem se v tomto případě rozumí osoba, která není akademickým pracovníkem (dle §70 zákona č. 111/1998 Sb., o vysokých školách)

7.1.1 Přepočtený počet zaměstnanců podle součástí fakulty – stav k 31. 12. 2012

V níže uvedené tabulce je uveden celkový přepočtený stav zaměstnanců FZS v rozdělení na akademické, vědecké a ostatní pracovníky k 31. 12. 2013.

útvar	akademičtí pracovníci					vědečtí pracovníci	ostatní	celkem
	profesoři	docenti	OA	A+L	celkem			
KOS	1,3	0,5	1,1	13,2	16,1	0,0	1,0	17,1
KPZ	0,0	0,3	2,3	5,5	8,1	0,0	0,6	8,7
KKO	0,2	1,2	1,9	1,3	4,5	0,0	0,4	4,9
KIR	0,1	0,0	1,3	1,2	2,6	0,0	0,4	3,0
ost. prac.	0,0	0,0	0,0	0,0	0,0	0,0	7,1	7,1
celkem	1,6	2,0	6,5	21,2	31,2	0,0	9,5	40,7

Pozn.: OA – odborní asistenti, A – asistenti, L – lektoři

V rámci ostatních pracovníků se jedná zejména o technicko-hospodářské pracovníky, jako jsou sekretářky, referentky, tajemník apod.

7.1.2 Vývoj průměrného přepočteného počtu zaměstnanců a vybraných poměrových ukazatelů

V níže uvedené tabulce jsou uvedeny průměrné přepočtené počty zaměstnanců k plnému úvazku od roku 2003.

rok	akademičtí pracovníci	ostatní	zaměstnanci celkem	ostatní/AP	studenti/AP
2003	8,3	2,0	10,3	0,2	10,2
2004	8,2	2,3	10,5	0,3	19,4
2005	9,8	3,2	12,9	0,3	23,6
2006	11,8	4,0	15,8	0,3	26,0
2007	12,8	5,3	18,1	0,4	26,0
2008	14,7	6,3	21,0	0,4	26,0
2009	17,0	6,9	23,9	0,4	27,0
2010	19,5	7,6	27,1	0,4	30,0
2011	22,6	7,6	27,1	0,4	30,0
2012	26,0	8,4	34,4	0,3	28,0

Pozn.: AP – akademičtí pracovníci

Tabulka také zobrazuje vybrané poměrové ukazatele od roku 2003. Poměr mezi ostatními zaměstnanci a akademickými pracovníky nám udává, přehled o tom kolik ostatních pracovníků připadá na 1 akademického pracovníka zaměstnaného na plný pracovní úvazek. Také poměr mezi studenty a akademickými pracovníky nám zobrazuje, kolik studentů připadá na 1 akademického pracovníka zaměstnaného taktéž na plný pracovní úvazek.

7.2 Věková struktura akademických pracovníků fakulty

Jak je patrné z níže uvedené tabulky, na FZS je v rámci akademických pracovníků zaměstnáno 40 žen. Z nich nejvíce pracuje na pozici asistent a je v rozmezí věku 30-50 let.

Tabulka 7.2 MŠMT

Věková struktura akademických a vědeckých pracovníků (počty fyzických osob)													
	Akademičtí pracovníci										Vědečtí pracovníci**		celkem
	Profesoři		Docenti		Odborní asistenti		Asistenti		Lektoři		celkem	ženy	
	celkem	ženy	celkem	ženy	celkem	ženy	celkem	ženy	celkem	ženy			
do 29 let	0	0	0	0	0	0	9	9	0	0	0	0	9
30-39 let	0	0	0	0	4	2	16	12	0	0	0	0	20
40-49 let	1	0	2	1	2	1	10	6	0	0	0	0	15
50-59 let	1	0	2	0	4	3	4	4	0	0	0	0	11
60-69 let	1	0	4	1	4	0	1	1	0	0	0	0	10
nad 70 let	2	0	1	0	0	0	0	0	0	0	0	0	3
celkem	5	0	9	2	14	6	40	32	0	0	0	0	68

Pozn.: ** = Vědeckým pracovníkem se v tomto případě rozumí osoba, která není akademickým pracovníkem (dle §70 zákona č. 111/1998 Sb., o vysokých školách)

7.3 Počty akademických pracovníků podle rozsahu pracovních úvazků a nejvyšší dosažené kvalifikace

Na FZS pracuje největší počet akademických pracovníků na pozici asistent. Jak je patrné z níže uvedené tabulky tak nejvíce pracovníků je zaměstnáno do úvazku 0,3.

Tabulka 7.3 MŠMT

Počty akademických pracovníků podle rozsahu pracovních úvazků a nejvyšší dosažené kvalifikace (počty fyzických osob)					
Rozsahy úvazků	Akademičtí pracovníci				celkem
	prof.	doc.	DrSc., CSc., Dr., Ph.D., Th.D.	ostatní	
do 0,3	4	8	7	16	35
do 0,5	0	1	1	7	9
do 0,7	0	0	1	2	3
do 1,0	1	0	5	15	21

Pozn.: uvádí se pouze nejvyšší dosažený akademický titul

7.4 Počty akademických pracovníků s cizím státním občanstvím

Na FZS pracují 2 pracovníci s občanstvím Slovenské republiky.

Tabulka 7.4 MŠMT

Akademičtí pracovníci* s cizím státním občanstvím (počty fyzických osob)	
KOS	1
KPZ	0
KKO	1
KIR	0
ostatní prac.	0
celkem	2

Pozn.: * = Osoby, které mají s vysokou školou uzavřený pracovněprávní vztah

7.5 Zaměstnanci

7.5.1 Evidenční počet zaměstnanců ve fyzických osobách k 31. 12. 2012

V níže uvedené tabulce je uvedeno, že na FZS v roce 2012 pracovalo 79 zaměstnanců z toho 68 akademických pracovníků.

akademičtí pracovníci						vědečtí pracovníci	ostatní	celkem
celkem	profesoři	docenti	OA	A	L			
68	5	9	14	40	0	0	11	79

Pozn.: OA – odborní asistenti, A – asistenti, L – lektori

7.5.2 Struktura zaměstnanců k 31. 12. 2012

Z následující tabulky je patrná struktura zaměstnanců FZS.

	počet
hospodářsko-správní pracovníci	8
sekretářky	3
vědečtí a výzkumní pracovníci	0
lektoři	0
asistenti	40
odborní asistenti	14
docenti	9
profesoři	5

Mezi hospodářsko-správní pracovníky spadají pozice tajemníka, odborného referenta, studijních referentek, manažeri evropských projektů.

7.6 Zvyšování kvalifikace a vzdělávání zaměstnanců

I v roce 2012 probíhalo vzdělávání zaměstnanců jak na FZS, tak i v rámci různých projektů financovaných z EU. U akademických pracovníků byly prohlubovány obecné, odborné i pedagogické kompetence.

Následně jsou stručně popsány některé projekty realizované Univerzitou Pardubice zaměřené na vzdělávání:

- a) Projekt **Grant Office** (GROFF). V tomto projektu je soustředěna pozornost na výchovu a vzdělávání akademických a vědecko-výzkumných pracovníků, studentů doktorských studijních programů, podpůrných pracovníků a budování spolupráce s dalšími institucemi. Účelem projektu je vytvoření systému projektové podpory společně se zvýšením aktivity a úspěšnosti při přípravě a podávání projektů.
- b) Projekt **ICT rozvoj zaměstnanců UPa a podpora řízení vzdělávání**. Projekt je zaměřen na zdokonalování gramotnosti v oblasti ICT u akademických pracovníků i ostatních zaměstnanců univerzity, na které jsou kladeny vysoké požadavky efektivně pracovat s informacemi a využívat moderní informační technologie. Cílem projektu je adekvátní formou a v požadovaném rozsahu umožnit cílové skupině další rozvoj ICT gramotnosti s ohledem na jejich specifické potřeby. Po upřesnění zájmu byl vytvořen katalog kurzů, vybavena počítačová učebna, realizována školení interními i externími lektory a připraven systém umožňující zapojení cílové skupiny do vzdělávání. Podpora řízení vzdělávání je realizována formou aplikace, která je součástí informačního systému Univerzity Pardubice.
- c) Projekt **Inovace integrované koncepce jazykového vzdělávání k zajištění kvality, podpory excellence a internacionalizace** (UNICOM). Hlavní myšlenkou projektu UNICOM je inovovat koncepci jazykového vzdělávání směrem k důsledné garanci kvality a podpoře nadaných studentů a vytvořit optimální podmínky pro rozvoj internacionalizace pedagogických a vědecko-výzkumných činností na UPa. Cílem projektu je vytvoření takového akademického prostředí, které bude účinně napomáhat efektivní komunikaci vědy a odborných disciplín v cizím jazyce a vychovávat absolventy UPa s konkurenceschopnou cizojazyčnou komunikativní kompetencí.

7.7 Přehled kurzů dalšího vzdělávání akademických pracovníků fakulty

Jak dokládá následující tabulka, zaměstnanci FZS, v rámci řešení projektu Zdravotnické studijní programy v inovaci, reg. č.: CZ1.07/2.2.00/15.0357, absolvovali 9 odborných kurzů, z toho 5 z nich se realizovaly v prostorách fakulty.

Tabulka 7.6 MŠMT

Přehled kurzů dalšího vzdělávání akademických pracovníků*		
	počet kurzů	počet účastníků
kurzy odborné	9	73
celkem	9	73

* = Jedná se o odborné kurzy, které byly realizovány v rámci projektu Zdravotnické studijní programy v inovaci, reg. č.: CZ1.07/2.2.00/15.0357

FZS realizovala v roce 2012 tyto kurzy:

- Fyzikální vyšetřování v ošetrovatelství,
- Bazální stimulace,
- Kvalita péče v ošetrovatelství,
- Sexuologie – nástavbový kurz,
- Preventivní/rehabilitační mobilizace.

Akademičtí pracovníci fakulty se dále zúčastnili kurzu Statistika v biomedicínském výzkumu a kurzů pro porodní asistenci.

7.8 Kariérní řád a systém odměňování

Základní **motivační** nástroj pro odměňování akademických pracovníků vychází z Vnitřního mzdového předpisu UPa, v němž jsou specifikovány kvalifikační požadavky pro AP v jednotlivých kategoriích pro zařazení do příslušné tarifní třídy a není přípustná žádná výjimka.

Na **FZS** probíhá hodnocení akademických pracovníků na několika úrovních:

hodnocení provádí	četnost	způsob
vedoucí katedry	1x ročně	Forma dotazníku se závěrečným sebehodnocením - doktorské studium, habilitace, vedení závěrečných prací, publikace, přednášky, granty, zahraniční pobyt/konference, členství ve vědeckých organizacích, redakčních radách atd.
	2x ročně	Hodnocení pedagogické činnosti akademických pracovníků na základě výsledků hodnocení studentů ve STAGu, anketa A
děkan, proděkani	2x ročně	Hodnocení pedagogické činnosti na základě výsledků hodnocení studentů ve STAGu, anketa A – řešení, opatření, závěry.
	1x ročně	Prezentace akademických pracovníků, kteří jsou v doktorském studijním programu – studentská vědecká konference, výjezdní kolegium děkana.
	1x ročně	Osobní pohovor děkana s akademickými pracovníky, kteří mají perspektivu venia docendi.
	1x ročně	Sledování členství akademických pracovníků ve VR, OR, redakčních radách, komisích pro hodnocení grantů IGA, FRVŠ atd.

Motivační nástroje pro odměňování

provádí	četnost	způsob
vedoucí katedry	2x ročně	Výška osobního příplatku revidována na základě hodnocení. Mimořádné odměny.
děkan, proděkani	1x ročně	Odměny za publikační činnost dle výsledků zaevidovaných v RIV – Prémiový řád FZS.
		Funkční místa akademických pracovníků – vedoucí kateder, zástupci vedoucích kateder, vedoucí oddělení, ročníkový vedoucí.

8 SOCIÁLNÍ ZÁLEŽITOSTI STUDENTŮ A ZAMĚSTNANCŮ

Úroveň akademického života na fakultě je zajišťována soustavným rozvíjením a zkvalitňováním infrastruktury sociální, informační a materiálně technické. To nejen umožňuje, ale i podněcuje aktivity akademické obce v souladu s přijatými etickými normami, specifickými pro vysokoškolské prostředí jak v oblasti hlavních činností fakulty, tak zlepšováním kvality života studentů a zaměstnanců fakulty obecně.

8.1 Stipendia podle počtu studentů na fakultě

Tabulka 8.1 MŠMT

Stipendia studentům podle účelu stipendia (počty studentů)	
účel stipendia	počty studentů
prospěchová stipendia	30*
za vynikající výzkumné vývojové a inovační, umělecké nebo další tvůrčí výsledky přispívající k prohloubení znalostí	33
na výzkumnou, vývojovou a inovační činnost podle zvláštního právního předpisu	11
sociální stipendia	10*
mimořádná stipendia jiná	1
doktorská stipendia	0,25*
ubytovací stipendia	277*
celkem	362,25

* pravidelně vyplácená stipendia - průměrný měsíční počet studentů

8.2 Stipendia studentům podle finančních částek v daném roce

Tabulka 8.2 MŠMT

Stipendia studentům podle účelu stipendia (finanční prostředky)	
účel stipendia	finanční prostředky v tis. Kč
prospěchová stipendia	459
za vynikající výzkumné vývojové a inovační, umělecké nebo další tvůrčí výsledky přispívající k prohloubení znalostí	49
na výzkumnou, vývojovou a inovační činnost podle zvláštního právního předpisu	99
sociální stipendia	162
mimořádná stipendia jiná	8
doktorandská stipendia	21
ubytovací stipendia	1 800
celkem	2 598

8.3 Vlastní stipendijní programy

Stipendia vyplácená z vlastních zdrojů, která nejsou definována zákonem:

- ocenění vynikajícím sportovcům reprezentujícím univerzitu/fakultu,
- za účast na akcích organizovaných univerzitou/fakultou nebo jejími součástmi,
- za účast studentů doktorských studijních programů na vědeckých konferencích,
- studentská cena rektora za nejlepší diplomové práce,
- studentská cena děkana za nejlepší bakalářské práce,

- za účast na konferencích a soutěžích reprezentujících fakultu,
- za služby osobní asistence handicapovanému studentovi univerzity,
- stipendium v mimořádně tíživé sociální situaci.

8.4 Informační a poradenské služby

Informační servis pro studenty fakulty, potenciální zájemce o studium, pro veřejnost i zaměstnance Univerzity Pardubice zajišťuje studijní oddělení fakulty. Studenti všech ročníků a forem studia na FZS mají možnost navštěvovat studijní oddělení s dotazy týkajícími se studia nebo mohou své dotazy zasílat elektronicky. Některé informace jsou rozepisovány poštou, e-mailem nebo umístěny na intranet fakulty. Pro prezentaci fakulty vůči potenciálním uchazečům o studium byly připraveny a vyhotoveny informační materiály – brožura „Informace o studiu na FZS v akademickém roce 2012/2013“. Pro stávající studenty FZS studijní oddělení spoluvytvářelo brožuru a CD „Studijní plány na akademický rok 2012/2013“. V roce 2010 Univerzita Pardubice spustila systém „Direct mail pro uchazeče“, fakulta dle časového harmonogramu připravila informace ke zveřejnění i v roce 2012. V průběhu roku 2012 byly vypracovány podklady pro celostátní publikaci „Jak na VŠ“ a pro Učitelství noviny. Studijní oddělení zpracovává statistická hlášení pro Úřad práce, byl aktualizován portál vzdělávání (www.vzdelavani.cz, www.vysokeskoly.cz, www.edumenu.cz, www.navigatorka.cz, www.atlasskol.cz, www.seznamskol.eu a webové stránky fakulty).

Studijní oddělení ve spolupráci s akademickými pracovníky a studenty FZS zajistilo prezentaci fakulty na veletrhu pomaturitních studií Gaudeamus v Praze ve dnech 24. 1. – 25. 1. 2012 a v Brně 30. 10. – 2.11. 2012. Studenti FZS navštívili a prezentovali možnosti studia na 3 zdravotnických školách (Hradec Králové, Liberec, Kladno), což zahrnuje přibližně 180 oslovených studentů 4. ročníků těchto škol. Zároveň byly rozeslány propagační materiály (informace o studiu a studijní plány) na 33 středních škol (gymnázia a střední zdravotnické školy v Pardubickém, Královéhradeckém, Středočeském, Severočeském, Jihomoravském a Severomoravském kraji).

Studijní oddělení připravilo pro studenty prvních ročníků prezenčního studia informace týkající se organizace studia na FZS a života na Univerzitě Pardubice.

Akademičtí pracovníci se aktivně zúčastnili a připravili aktivity v doprovodném programu „Den pro zdravý pohyb v lázních Bohdaneč“ (22.9. 2012). Tato akce měla význam edukační a preventivní pro účastníky doprovodného programu, ale zároveň sloužila k propagaci Univerzity Pardubice a studia na Fakultě zdravotnických studií. Také účast fakulty na Vědecko-technickém jarmarku uprostřed kampusu (12.6. 2012) byla aktivní. Cílem veletrhu bylo přiblížit zájemcům z celého Pardubického kraje, že věda může být zábavná. Akce byla pořádána v rámci projektu BRAVO – Brána vědě/ní otevřená.

FZS ve spolupráci s přednosty klinik Pardubické krajské nemocnice, a. s. vypracovala plán odborných akcí FZS na rok 2012. Některé z těchto akcí přímo organizovali nebo se podíleli na jejich propagaci a organizaci i pracovníci fakulty (odborné přednášky, konference FZS – 9. studentská vědecká konference bakalářských a magisterských nelékařských zdravotnických oborů, VII. Celostátní studentská vědecká konference bakalářských a magisterských nelékařských zdravotnických studijních oborů).

Na univerzitní úrovni poskytují informace zejména pracovníci odborných útvarů rektorátu a celouniverzitních útvarů (Informačního centra, Univerzitní knihovny, Správy kolejí a menzy, Univerzitního konferenčního centra atd.).

Zahraničním studentům, akademickým pracovníkům a hostům se kromě výše uvedených pracovišť věnují a služby informačně-organizačního charakteru poskytují zejména útvary rektorátu univerzity – Oddělení pro rozvoj a mezinárodní vztahy

a Oddělení pro vzdělávání a výzkum, zvláště pak jeho Centrum mezinárodních mobilit. Pro potřeby zahraničních studentů je vytvořen ze strany českých studentů tzv. Buddy systém.

V roce 2012 v rámci realizovaného projektu OP VK „Univerzita Pardubice a kampus bez bariér“ (2012 – 2015) byla otevřena komplexní celouniverzitní akademická poradna (APUPA) se všemi potřebnými parametry profesního, sociálního a zdravotního charakteru.

8.5 Možnosti studia studentů/uchazečů se specifickými potřebami

Studenti byli podporováni finančně jednak z příspěvku, jednak ze stipendijního fondu. 14 studentům fakulty bylo v roce 2012 vypláceno sociální stipendium a 404 studentům bylo vypláceno ubytovací stipendium.

Pro studenty byl realizován za součinnosti organizací zdravotně postižených již třetí ročník zážitkového semináře „Zažij si na vlastní kůži aneb Jak se žije na univerzitním kampusu osobám s postižením“.

Dále byl rozvinut systém osobní asistence dobrovolné pomoci studentů, kteří studentům s postižením při studiu pomáhají. Také studenti naší fakulty se na této aktivitě podílí.

8.6 Mimořádně nadaní studenti a spolupráce se středními školami

Podpora mimořádně nadaných studentů je jednou z významných priorit univerzity i fakulty.

Studenti získali ocenění jednak v rámci vnějších soutěží a hodnocení (zejména studenti oboru Zdravotnický záchranář), jednak v rámci hodnocení výsledků jejich činnosti na fakultě.

Ocenění byli též nejlepší sportovci univerzity/fakulty, kteří úspěšně reprezentovali univerzitu na Českých akademických hrách a dalších prestižních mezinárodních sportovních akcích.

V září 2012 (5. 9. 2012) přijala pozvání stovka žáků základních a středních škol z Pardubického kraje, aby se seznámila se speciálními laboratořemi naší fakulty. Na pěti vytvořených stanovištích se mladí návštěvníci seznámili s aktivitami fakulty a vyzkoušeli si modely a pomůcky.

8.6.1 Ocenění získaná na univerzitě

Studentská cena rektora oceňuje kvalitu výsledků studia, zvláště pak zohledňuje vysokou úroveň zpracování a obhajoby diplomových prací. V roce 2012 byly uděleny 4 studentské ceny rektora, z toho byla jedna cena I. stupně (20 000,- Kč) a 3 ceny II. stupně (10 000,- Kč).

8.6.2 Studentská cena rektora I. a II. stupně

jméno	cena
Mgr. Hana Malíková	I. stupně
Mgr. Kateřina Petržílková, Mgr. Jan Pospíchal, Mgr. Marie Skládalová	II. stupně

8.6.3 Ceny udělené na fakultě

jméno	cena
	Cena děkana za vynikající bakalářskou práci
Bc. Ludmila Bromová	
Bc. Jana Novotná	
Bc. Josef Jelínek	
Bc. Martina Hrabínová	
Bc. Jana Havlová	
	Cena děkana za vynikající reprezentaci fakulty, Záchranáři 2012 (1. místo)
Jan Novotný	
Alžběta Kolaříková	

Vojtěch Machek	
Lenka Palečková	
	Cena děkana za vynikající reprezentaci fakulty, Soutěž záchranářů „Až na dno“ (3. místo)
Karel Špendlíček	
Václav Štěpán	
Dušan Kadečka	

8.6.4 Nejlepší sportovci

Umístění studentů FZS na Českých akademických hrách (ČAH):

jméno	sportovní disciplína	umístění
Lucie Kroutilová	malá kopaná ženy	2. místo ČAH

8.7 Ubytovací a stravovací služby

Pro ubytování studentů má univerzita k dispozici 1 698 lůžek v šesti vlastních budovách v areálu univerzity v Pardubicích. Dalších 84 lůžek mají možnost využít studenti fakulty v areálu Střední zdravotnické školy v Průmyslové ulici.

Pro stravování studentů slouží vysokoškolská menza, umístěná přímo v areálu kampusu univerzity v Pardubicích – Polabinách. Studenti fakulty mají možnost využití stravování v areálu Střední zdravotnické školy a v Pardubické krajské nemocnici, a.s. Provoz kolejí a menzy zajišťuje Správa kolejí a menzy (SKM), účelové zařízení univerzity.

8.8 Sportovní a kulturní zázemí pro studenty

8.8.1 Tělovýchovné a sportovní aktivity

Katedra tělovýchovy a sportu (KTS) nabízí komplexní sportovní vyžití celé akademické obci, a to jak tělesnou výchovou v rámci povinné výuky, tak ve spolupráci s Univerzitním sportovním klubem (USK) v rámci volnočasových aktivit. KTS organizuje sportovní výcvikové kurzy, řadu akcí a soutěží v rámci univerzity i mimo ni a zajišťuje účast studentů Univerzity Pardubice na Akademických mistrovstvích ČR, Českých akademických hrách, případně na univerziádách. K sportovním aktivitám slouží nejen tělovýchovná zařízení, otevřená na podzim roku 2006 přímo v areálu univerzitního kampusu, ale i další sportoviště univerzity i města.

Sportovní soutěž o Standartu rektora Univerzity Pardubice, zahrnující sportovní utkání a závody mezi jednotlivými fakultami v deseti sportovních odvětvích kolektivních i individuálních sportů, je ve vysokoškolském prostředí v celé České republice ojedinělá. V roce 2012 se uskutečnil její již 54. ročník. Specifická a fyzicky náročná je tělesná výchova ve studijním programu Specifikace ve zdravotnictví oboru Zdravotnický záchranář.

9 INFRASTRUKTURA

Rozvoj informační infrastruktury, informačních a komunikačních technologií a informačních systémů je nutnou podmínkou zefektivnění a zjednodušení činností a podpory akademických pracovníků, práce studentů a všech administrativně-organizačních a provozních útvarů fakulty.

9.1 Informační technologie

Fakulta zdravotnických studií je včleněna do informační a komunikační infrastruktury Univerzity Pardubice. Využívané informační systémy jsou zaměřeny na poskytování informací pro studijní, pedagogické, vědecko-výzkumné a řídicí činnosti členů akademické obce a ostatních pracovníků univerzity, stejně jako na podporu organizace studia. Fakulta má síťové připojení v rámci celouniverzitní sítě, studenti mají na fakultě k dispozici wi-fi připojení v rámci sítě Eduroam. Díky stálému a stabilnímu připojení mohou pracovníci i studenti využívat všechny dílčí aplikace v rámci informačního systému studijní agendy (IS/STAG), které byly v roce 2011 Informačním centrem Univerzity implementovány, a nově pořízené programy na celouniverzitní úrovni (např. Statistica).

9.1.1 Vybavenost výpočetní technikou

Na fakultě je celkem 112 pracovních stanic, z toho 37 v počítačových učebnách a 75 užíváno zaměstnanci.

Děkanát a samostatná oddělení:

Děkan FZS	3 (1x PC FZS, 1x PC PKN, 1x notebook)
Proděkanky FZS	8 (2x PC, 6x notebook)
Tajemník	2 (1x PC, 1x notebook)
Sekretariát	4 (4x PC)
Studijní	3 (3x PC)
PC učebna	21 (21x PC)
Studovna – koleje SZŠ	3 (3x PC)
Učebny 7 (7x PC - učebna 2, učebna 3, učebna 6, učebna 10, učebna 14, učebna 16, učebna 23)	
KOS	21 (15x PC, 6x notebook)
KPZ	10 (8x PC, 2x notebook)
KKO	2 (1x PC, 1x notebook)
KIR	6 (3x PC, 3x notebook)
Referent pro vědu a výzkum	2 (1x PC, 1x notebook)
Manažeři evr. projektů	2 (1x PC, 1x notebook)
Knihovna PKN-studentské centrum	4 (4x PC)
Výukové místnosti PKN	7 (2x PC, 5x notebook)
Mobilní zařízení pro výuku	7 (7x notebook)

Celkem	112
--------	-----

9.1.2 Informační systémy

Fakulta využívá informační systémy provozované Informačním centrem UPa v rámci informační a komunikační infrastruktury Univerzity Pardubice pro všechny činnosti s fakultou souvisejícími. V rámci programu Microsoft Campus Agreement, který uzavřela Univerzita Pardubice se společností Microsoft, je fakultě umožněno plně využívat jakékoli verze kancelářského systému Microsoft Office.

V rámci výuky používá Fakulta zdravotnických studií tyto informační systémy a software:

- MEDEA (nemocniční informační systém provozovaný spolupracující firmou STAPRO),
- AISLP (informační systém humánních, homeopatických a veterinárních léčivých přípravků registrovaných v České republice a na Slovensku).
- STATISTICA, SPSS (statistické softwary pro výpočty v rámci vědecko-výzkumné činnosti akademických pracovníků a pro výuku).

9.2 Pobočka Univerzitní knihovny UPa na FZS

V pobočce Univerzitní knihovny UPa na Fakultě zdravotnických studií je umístěn oborový knihovní fond v rozsahu téměř 5 tisíc knihovních jednotek. Přírůstek v roce 2012 činil 209 knih. Z tohoto fondu bylo v roce 2012 realizováno 4 329 výpůjček. V pobočce je k dispozici také 29 titulů oborových časopisů a veškeré bakalářské a magisterské práce. Pobočka poskytuje své služby pět dní v týdnu a v roce 2012 ji využilo 5 225 studentů a akademických pracovníků. Studenti a akademičtí pracovníci mohou využít i bohaté nabídky elektronických informačních zdrojů předplácených univerzitní knihovnou, a to jak multioborových (mj. Web of Science, Scopus, e-časopisy a e-knihy vydavatelství Elsevier, Wiley-Blackwell a Springer), tak těch, které jsou zaměřeny na zdravotnictví a medicínu. Jedná se hlavně o nově předplácenou plnotextovou databázi CINAHL Plus with Fulltext (Cumulative Index to Nursing and Allied Health Literature), kolekci Health and General Sciences v rámci archivu JSTOR a soubor článkových databází Health and Medical Complete, jež je součástí komplexu ProQuest Central.

9.3 Univerzitní konferenční centrum a posluchárna FZS

Fakulta využívá zázemí Univerzitního konferenčního centra (UKC), které má k dispozici moderní audiovizuální technické vybavení pro pořádání odborných seminářů a konferencí i společensko-kulturních akcí. Součástí jsou prostory univerzitní auly, které byly v roce 2012 fakultou využity na celou řadu odborných seminářů, konferencí a dalších významných akcí (imatrikulace, sponze, promoce).

V roce 2012 byla kromě toho v areálu FZS v Průmyslové ulici zahájena výstavba nové posluchárny, která bude od akademického roku 2013/14 využívána pro výuku i pro pořádání odborných seminářů, konferencí a dalších akcí vzhledem k tomu, že bude také disponovat moderním audiovizuálním vybavením.

9.4 Vydavatelství

Fakulta využívá služeb Vydavatelství Univerzity Pardubice. V roce 2012 Vydavatelství vydalo jednu neprodejnou publikaci FZS, které bylo přiděleno ISBN:

Název	ISBN	Náklad	Forma vydání
VII. Celostátní studentská vědecká konference bakalářských a magisterských nelékařských zdravotnických oborů	978-80-7395-483-3	60 ks	CD-ROM

Na fakultě působí Ediční rada, která s Vydavatelstvím Univerzity Pardubice spolupracuje. Fakulta je zastoupena i ve Vědecké redakci Vydavatelství Univerzity Pardubice, která posuzuje vydávání publikací v rámci edice „odborná kniha“ (ve smyslu Metodiky hodnocení výsledků výzkumných organizací a hodnocení výsledků ukončených programů platné pro léta 2010 a 2011 a rok 2012).

10 CELOŽIVOTNÍ VZDĚLÁVÁNÍ

Fakulta zdravotnických studií Univerzity Pardubice v roce 2012 realizovala vzdělávací program pro obor specializačního vzdělávání „Ošetrovatelská péče v pediatrii“, jehož výuka byla zahájena v březnu 2011 a ukončena v listopadu 2012.

Certifikovaný kurz „Mentor klinické praxe ošetrovatelství a porodní asistence“ nebyl v roce 2012 realizován. Byla připravena reakreditace podle nové platné legislativy MZ ČR.

10.1 Přehled počtu kurzů celoživotního vzdělávání na FZS

Tabulka 10.1 MŠMT

Kurzy celoživotního vzdělávání (CŽV) na vysoké škole (počty kurzů)									
Skupiny akreditovaných studijních programů	KKOV	Kurzy orientované na výkon povolání			Kurzy zájmové			U3V	celkem
		do 15 hodin	do 100 hodin	více	do 15 hodin	do 100 hodin	více		
zdravot., lékař. a farm. vědy a nauky	51-53			2					2
celkem				2					2

10.2 Přehled počtu účastníků kurzů celoživotního vzdělávání na FZS

Tabulka 10.2 MŠMT

Kurzy celoživotního vzdělávání (CŽV) na vysoké škole (počty účastníků)									
Skupiny akreditovaných studijních programů	KKOV	Kurzy orientované na výkon povolání			Kurzy zájmové			U3V	celkem
		do 15 hod	do 100 hod	více	do 15 hod	do 100 hod	více		
zdravot., lékař. a farm. vědy a nauky	51-53			16					16
celkem				16					16

Typ kurzu	Termín	Počet hodin (odůčených)	Počet zájemců
Certifikovaný kurz Mentor klinické praxe ošetrovatelství a porodní asistence	reakreditace	–	0
Akreditovaný vzdělávací program Ošetrovatelská péče v pediatrii	březen 2011 – listopad 2012	120 (celkový počet kontaktních hodin 320)	16
Celkem		120	16

10.2.1 Univerzita třetího věku (U3V)

Zatímco v předchozích letech se akademičtí pracovníci fakulty zapojili do přednášení na Univerzitě třetího věku Dopravní fakulty Jana Pernera, v roce 2012 se fakulta na přednáškové činnosti na U3V nepodílela.

11 VÝZKUMNÁ, VÝVOJOVÁ A DALŠÍ TVŮRČÍ ČINNOST

11.1 Naplňování Dlouhodobého záměru vzdělávací a vědecké, výzkumné, vývojové a inovační činnosti Fakulty zdravotnických studií Univerzity Pardubice pro rok 2011 – 2015

Naplňování dlouhodobého záměru se opírá o tři klíčové oblasti a priority rozvoje fakulty. První klíčovou oblastí a prioritou rozvoje je kvalita a rozsah akademických činností. Důraz je kladen na optimalizaci jejich rozsahu s cílem zvyšovat kvalitu procesů, výstupů i výsledků. K základním prioritám patří rozvoj a propojenost aplikovaného výzkumu s inovacemi, kvalita všech typů studijních programů při kladení důrazu na zvyšování kvality a nároků na doktorské a magisterské studijní programy a na kvalitu a účelnost bakalářských studijních programů.

Otevřenost fakulty vůči jejímu okolí i v rámci univerzitní komunity je druhou klíčovou oblastí. Tato klíčová oblast v sobě zahrnuje následující priority: propagace fakulty, spolupráce s aplikační sférou, regionem i se zahraničními univerzitami a pracovišti ve výzkumu. Jak je uvedeno níže, těmto prioritám bylo v roce 2012 věnováno maximální úsilí a fakulta prohloubila či navázala novou spolupráci s celou řadou pracovišť v regionu i v zahraničí.

Třetí oblastí rozvoje je efektivnost a řízení fakulty. Řízení fakulty založené na uznávání akademických svobod se dlouhodobě zaměřuje na zvyšování účelnosti, hospodárnosti i účinnosti jak akademických, tak podpůrných činností. Základním postulátem rozvoje fakulty, jejích výsledků a zvyšování její prestiže je lidský potenciál, kterým disponuje. Mezi vytyčené priority se kromě zmíněného lidského potenciálu řadí: kvalita ve strategickém řízení, zlepšování prostředí fakulty, materiálně-technické zázemí výuky a výzkumu a podpůrné procesy akademických činností.

11.2 Propojení vědecké činnosti s činností vzdělávací

Propojení vědecké činnosti s činností vzdělávací je na fakultě podporováno. Studenti denní i kombinované formy studia bakalářských nebo magisterských programů jsou podle zájmu, vlastních studijních výsledků anebo nabídky vyučujících zapojováni do různých forem vědecké, výzkumné a vývojové činnosti v rámci schválených vědeckých projektů. Studenti zejména magisterských a doktorských studijních programů se stávají členy výzkumných týmů v rámci projektů Studentské grantové soutěže Interní grantové agentury Univerzity Pardubice (IGA UPa). Studenti se tak zúčastňují s vlastními příspěvky (přednášky, poster) vědeckých konferencí v rámci univerzity nebo mimo ni.

Propojení vědecké a vzdělávací činnosti je patrné i ze zapojení FZS do celouniverzitních projektů, které podporují jak rozvoj vzdělávání, tak i rozvoj vědecké činnosti (viz kapitola 15).

11.3 Etická komise FZS UPa

Od roku 2012 na fakultě pracuje Etická komise (EK), která byla zřízena děkanem FZS UPa. Ten jmenuje 5 členů komise, a to na období 4 let. Jeden z nich je předseda, kterého též jmenuje děkan.

Od 1. 9. 2012 EK FZS UPa pracuje v tomto složení:

Předseda: Petra Mandysová, MSN
Členové: Mgr. Markéta Moravcová
PhDr. Kateřina Čermáková
MUDr. Karel Pokorný, Ph.D.
Mgr. Monika Máslová

Jádrem činnosti EK je posuzování etické přípustnosti vědeckých projektů akademických pracovníků a studentů FZS UPa souvisejících především s projekty Studentské grantové soutěže Interní grantové agentury Univerzity

Pardubice, Interní grantové agentury Ministerstva zdravotnictví, atd., a to Komise v tomto směru vydává své dobrozdání. Všichni členové jsou do své funkce schváleni Akademickým senátem FZS UPa. Tři členové jsou akademičtí pracovníci FZS UPa, jeden je zdravotnický pracovník bez pracovně-právního vztahu k FZS UPa a jeden člen je nezdravotník bez pracovně-právního vztahu k FZS UPa.

EK pracuje podle jednacího řádu a o všech jednáních vede písemné záznamy. Od data vzniku EK až do konce roku 2012 neproběhlo žádné jednání EK vzhledem k tomu, že EK nebyla předložena žádná projektová žádost.

11.4 Zapojení studentů bakalářských a navazujících magisterských studijních programů do tvůrčí činnosti na FZS

Na fakultě byly realizovány projekty Specifického vysokoškolského výzkumu, podpořené SGS IGA UPa.

11.4.1 Přehled projektů řešených na Fakultě zdravotnických studií v rámci SGS IGA UPa

Číslo projektu	Název	Hlavní řešitel	Finanční podpora (v tis. Kč)
SGFZS01/2012	Přesnost měření u teploměrů užívaných na dětském oddělení	Hlaváčková Eva, Mgr., Ph.D.	107
SGFZS02/2012	Komunikace zdravotnického zařízení	Holá Jana, Ing., Ph.D.	93
SGFZS03/2012	Vztah Reminiscenční terapie a depresivity seniorů	Jedinká Martina, Mgr.	97
SGFZS04/2012	Využití Konverzačních map TM v edukaci pacientů s diabetem	Doležalová Barbora, MUDr.	104
SGFZS05/2012	Využití škály Bradenové pro predikci rizika vzniku dekubitů	Mandysová Petra, MSN	102
SGFZS06/2012	Hodnocení hlasových potíží u pacientů s onemocněním hrtanu	Škvrňáková Jana, Mgr., Ph.D.	113
SGFZS07/2012	Prognóza čichu u osob s hyposmií a anosmií	Brothánková Pavlína, Mgr.	77
Celkem:			693

Anotace řešených projektů SGS IGA UPa

Kód	SGFZS01/2012
Doba řešení	2012–2013
Řešitel	Mgr. Eva Hlaváčková, Ph.D.
Název	Přesnost měření u teploměrů užívaných na dětském oddělení
IV v tis. Kč	--
NIV v tis. Kč	107 (na rok 2012)
Celkem v tis. Kč	107 (na rok 2012)
Popis projektu	Tělesná teplota (TT) patří mezi základní a nejčastěji sledované fyziologické funkce. Je důležitým ukazatelem zdravotního stavu, zejména u dětí, u kterých je mechanismus udržování stálé teploty složitější a febrilní stavy častější než u dospělých. Měření TT by mělo být rychlé, spolehlivé, jednoduché a pokud možno neinvazivní (Kara et al., 2009). V současné době je na trhu velké množství různých druhů lékařských teploměrů. Otázkou je jejich uživatelský komfort, přesnost a spolehlivost měření v poměru k ceně. Některé zahraniční výzkumy se zaměřují na srovnání výsledků měření TT různými druhy teploměrů (Kara et al., 2009; Chiappini et al., 2011). Česká ošetrovatelská literatura se o této problematice zatím nezmiňuje, ačkoli zkušenosti z praxe poukazují na některé

	<p>problémy (zejména nepřesnost měření, chybovost a uživatelský dyskomfort) spojené s používáním digitálních a skleněných bezrtuťových teploměrů, které nahradily dříve běžně používané teploměry rtuťové.</p> <p>Chiappini, E. et al. Performance of non-contact infrared thermometer for detecting febrile children in hospital and ambulatory settings. Journal of Clinical Nursing, 2011. Vol. 20, No 9-10 pp. 1311. ISSN 09621067.</p> <p>Kara, A. et al. Is the axilla the right site for temperature measurement in children by chemical thermometer? The Turkish Journal of Pediatrics 2009. Vol. 51, No 3, pp 325-327. ISSN 00414301.</p>
Cíle projektu	<p>Cílem projektu je porovnat přesnost měření, uživatelský komfort, bezpečnost a cenu u různých druhů teploměrů užívaných na dětském oddělení.</p> <p>V prospektivní studii bude měřena TT u dětí hospitalizovaných na Dětském oddělení Pardubické krajské nemocnice, a.s. různými typy lékařských teploměrů pro měření v axile, rektu a uchu (digitální, infra teploměr, bezkontaktní teploměr, skleněný bezrtuťový teploměr).</p> <p>Na základě strukturovaného rozhovoru, pozorování a studia dokumentů budou analyzovány vlastnosti použitých teploměrů a jejich využitelnost v praxi.</p>
Kontrolovatelné výstupy	<p>Soubor měření a statistické zhodnocení získaných výsledků.</p> <p>Analýza vlastností teploměrů ve vztahu k využitelnosti v praxi.</p> <p>Publikační výstupy na odborných konferencích, seminářích a v odborných periodických (např. Praktický lékař, Pediatrie pro praxi, Sestra).</p>

Kód	SGFZS02/2012
Doba řešení	2012
Řešitel	Ing. Jana Holá, Ph.D.
Název	Komunikace zdravotnického zařízení
IV v tis. Kč	--
NIV v tis. Kč	93
Celkem v tis. Kč	93
Popis projektu	<p>Projekt se bude zabývat zjišťováním i stávajícího stavu komunikace ve vybraných zdravotnických zařízeních a určení nejdůležitějších faktorů ovlivňující komunikaci. Část projektu bude zaměřena na marketingovou komunikaci zdravotnického zařízení a její význam pro prosperitu organizace. Druhá část projektu se bude zabývat interní komunikací a jejím významem v managementu organizace.</p> <p>V rámci projektu budou zpracovány uvedené diplomové práce:</p> <ol style="list-style-type: none"> 1. Marketingová komunikace zdravotnického zařízení. Bc. Anna Vojtová 2. Interní komunikace zdravotnického zařízení. Bc. Helena Moravcová
Cíle projektu	<p>Hlavním cílem projektu je analýza, určení hlavních faktorů a následné shrnutí fungování a významu komunikace ve zdravotnickém zařízení</p> <p>Díležitostmi cíli jsou:</p> <ol style="list-style-type: none"> 1. analýza stávajícího stavu marketingové komunikace vybraného zařízení, určení vlivných faktorů, porovnání marketingové komunikace podle vybraného nástroje, doporučení plánu marketingové komunikace. 2. analýza stávajícího stavu interní komunikace ve vybraném zařízení, určení vlivných faktorů, ověření této komunikace v rámci fungování organizace, návrh komunikačního plánu.
Kontrolovatelné výstup	<p>2 x článek v odborném zdravotnickém periodiku (Sestra, Kontak, Florence apod.)</p> <p>2 x aktivní příspěvek na konferenci ve formě posteru</p> <p>2 x aktivní příspěvek na konferenci ve formě příspěvku ve sborníku</p> <p>prezentace výsledků ve spolupracujících nemocnicích</p>

Kód	SGFZS03/2012
Doba řešení	2012
Řešitel	Mgr. Martina Jedlinská
Název	Vztah Reminiscenční terapie a depresivity seniorů
IV v tis. Kč	--
NIV v tis. Kč	97
Celkem v tis. Kč	97
Popis projektu	<p>Projekt je rozdělen do dvou částí.</p> <p>Cílem první části projektu je zhodnotit výskyt depresivity u seniorů žijících v institucionální péči a posouzení Reminiscenčních aktivit jako možnosti prevence a terapie depresivity.</p> <p>Klienti žijící v institucionální péči (domovech pro seniory) budou zařazeni do dvou skupin – experimentální a kontrolní. Předpokládaný počet respondentů v experimentální skupině bude 50 klientů, stejně jako ve skupině kontrolní. Podmínkou pro zařazení respondentů do studie bude podpis informovaného souhlasu.</p> <p>Senioři z experimentální skupiny absolvují aktivní strukturovanou Reminiscenční terapii, před níž a po jejím skončení proběhne měření pomocí standardizovaných dotazníků hodnotících depresivitu - Geriatric Depression Scale (dále GDS) a soběstačnost - Activity of daily living (dále ADL). U obou dotazníků bude použit standardizovaný český překlad. Pro Reminiscenční terapii bude využito rozhovorů speciálně vyškoleného terapeuta se seniory o jejich dosavadním životě, jejich dřívějších aktivitách prožitých událostech a zkušenostech, a to s využitím vhodných pomůcek (staré fotografie, staré předměty, nástroje, pomůcky využívané v domácnostech, staré přístroje, pracovní nářadí, filmy, hudba, atd.).</p> <p>Senioři z kontrolní skupiny se nezúčastní aktivní strukturované Reminiscenční terapie. Testy GDS a ADL však u nich budou hodnoceny ve stejném časovém období jako u seniorů ve skupině experimentální, vždy jedenkrát po skončení Reminiscenční terapie. Následně bude posouzen výskyt depresivity u seniorů žijících v institucionální péči a vliv Reminiscenční terapie na depresivitu seniorů.</p> <p>Cílem druhé části projektu je zhodnotit postoje seniorů ke stáří a hodnocení významu Reminiscenční terapie pro život seniora. Tato část projektu proběhne formou kvalitativního výzkumu metodou strukturovaného rozhovoru.</p>
Cíle projektu	<p>Zhodnocení depresivity u seniorů žijících v domově pro seniory</p> <p>Zhodnocení vztahu depresivity a Reminiscenční terapie</p> <p>Zhodnocení postojů seniorů ke stáří a významu Reminiscenční terapie pro život seniorů</p>
Kontrolovatelné výstupy	<p>Prezentace popisu depresivity u seniorů žijících v domovech pro seniory v odborném časopise</p> <p>Prezentace popisu vztahu depresivity a reminiscenčních aktivit v odborném časopise</p> <p>Prezentace popisu subjektivního hodnocení reminiscenčních aktivit seniory na odborné konferenci</p> <p>Prezentace popisu subjektivního hodnocení postojů seniorů ke stáří na odborné konferenci</p>

Kód	SGFZS04/2012
Doba řešení	2012
Řešitel	MUDr. Barbora Doležalová
Název	Využití Konverzačních map™ v edukaci pacientů s diabetem
IV v tis. Kč	--
NIV v tis. Kč	104
Celkem v tis. Kč	104
Popis projektu	Úvod: Edukaci diabetika definujeme jako výchovu k samostatnému zvládnání diabetu. Je

	<p>nenahraditelnou součástí léčby diabetu. Začíná při prvním kontaktu nemocného s lékařem či sestrou, nekončí nikdy (ČDS, 2003). Edukace diabetikům pomáhá v dosažení přijatelné kompenzace, v prevenci a zvládnání komplikací a konečně i ve zvyšování kvality života. Edukace se v posledních letech mění od pouhého didaktického předávání informací k modelům, které pacientům umožňují dělat vlastní informovaná rozhodnutí ohledně léčby diabetu (ADA, 2012). K dosažení tohoto cíle se stále častěji používá skupinová edukace, a to i v evropských podmínkách (Raballo, 2012).</p> <p>Konverzační mapy™ (KM) jsou nástrojem pro moderátorem řízenou edukaci pacientů s diabetem ve skupinách 3-10 pacientů. Využívají vizuální přístup v kombinaci s interaktivní skupinovou konverzací, která pomáhá zapamatovat si více informací (Eli Lilly, 2011).</p> <p>Efektivita skupinové edukace pomocí KM byla předmětem několika zahraničních studií (Fernandes et al., 2010, Reaney et al., 2011). V evropských podmínkách KM zlepšují znalosti o diabetu a snižují emoční distres pacientů (Reaney et al., 2011).</p> <p>Soubor a metody: Minimálně 30 pacientů z diabetologických ordinací v Chrudimi bude vyzváno k účasti na jedné edukační lekci pomocí KM. Moderátorkou lekce bude studentka, která absolvuje příslušné školení moderátorů Konverzačních map™. Spokojenost pacientů s touto formou skupinové edukace bude zjišťována pomocí nestandardizovaného dotazníku. Vliv edukace na úroveň znalostí edukantů budeme posuzovat pomocí pre-testu, post-testu a testu retence informací. Všechny testy budou vycházet z otázek obsažených ve standardizovaném dotazníku Audit of Diabetes Knowledge (Bradley, C. et al, 2009). Pre-test vyplní účastníci edukace před začátkem lekce, post-test bezprostředně po edukaci. Test retence informací bude realizován pomocí strukturovaného telefonického rozhovoru za 4 týdny po edukaci. Výsledky dotazníku a znalostních testů statisticky zpracujeme pomocí programu MS Excel.</p> <p>Během projektu plánujeme přeložení dotazníku Audit of Diabetes Knowledge do češtiny, adaptaci na české prostředí a jazykovou validaci. Dotazník se potom stane standardizovaným nástrojem pro další práce, které budou hodnotit efektivitu edukačních programů. Naplnění tohoto cíle je podmíněno souhlasem autorky dotazníku a finančními podmínkami společnosti Health Psychology Research, Ltd.</p> <p>Reference:</p> <p>American Diabetes Association. Standards of Medical Care in Diabetes—2012. Diabetes Care, January 2012, vol. 35, no. Supplement 1, p. S11-S63</p> <p>Bradley, C., Plowright, R. The Audit of Diabetes Knowledge. User Guidelines [online]. c2009, poslední revize 20.8.2009 [cit. 2012-02-04]. Dostupné z: <http://www.healthpsychologyresearch.com/Admin/uploaded/Guidelines/adknowl%20user%20guidelines%20rev_20aug09.pdf></p> <p>Česká diabetologická společnost. Doporučení k edukaci diabetika [online]. c2011, poslední revize 26.10.2003 [cit. 2012-02-03]. Dostupné z: <http://www.diab.cz/dokumenty/edukace.pdf></p> <p>Eli Lilly. Diabetes Conversation [online]. c2012, poslední revize 24.10.2011 [cit. 2012-02-03]. Dostupné z: <https://www.konverzacnimapy.cz/index.php></p> <p>Fernandes, O. et al. Educator Experience with the U.S. Diabetes Conversation Map® Education Program in the Journey for Control of Diabetes: The IDEA Study. Diabetes Spectrum, Volume 23, Number 3, 2010</p> <p>Raballo, M et al. A Study of Patients' Perceptions of Diabetes Care Delivery and Diabetes. Propositional analysis in people with type 1 and 2 diabetes managed by group or usual care. Diabetes Care, February 2012, vol. 35, No 2: 242-247</p> <p>Reaney, M. et al. Impact of Conversation Map™ education tools on diabetes knowledge: randomized study in type 2 diabetes patients from Spain and Germany. Poster display. World Diabetes Congress, IDF 2011, Dubai, United Arab Emirates</p>
Cíle projektu	<ol style="list-style-type: none"> 1. Realizovat edukační program pro 30 pacientů s diabetem za použití nástroje Konverzační mapy™. 2. Posoudit spokojenost pacientů s tímto typem skupinové edukace za pomoci nestandardizovaného dotazníku. 3. Zhodnotit vliv edukace na objektivní znalosti pacientů použitím české verze Audit of

	Diabetes Knowledge Questionnaire. 4. Zhodnotit míru retence informací pacientem po 4 týdnech od edukace.
Kontrolovatelné výstupy	1. Statistické zhodnocení výsledků projektu. 2. Standardizovaný, kulturně adaptovaný a jazykově validovaný český překlad dotazníku Audit of Diabetes Knowledge. 3. Plánované publikační výstupy: výstupy budou odeslány k publikaci v časopisech DMEV, Sestra, Kasuistiky v diabetologii. 4. Konference: výstupy budou publikovány formou posteru nebo ústního sdělení např. na konferencích Technologie v diabetologii (Plzeň, září 2012), Diabetologický postgraduální seminář (Poděbrady, listopad 2012), Diabetologické dny (Luhačovice).

Kód	SGFZS05/2012
Doba řešení	2012
Řešitel	Petra Mandysová, MSN
Název	Využití škály Bradenové pro predikci rizika vzniku dekubitů
IV v tis. Kč	--
NIV v tis. Kč	102
Celkem v tis. Kč	102
Popis projektu	<p>Projekt je zaměřen na využití Škály Bradenové pro predikci rizika vzniku dekubitů u pacientů Neurologické kliniky Pardubické krajské nemocnice, a.s. Tato škála byla definovaným způsobem (využitím metody zpětného překladu) přeložena z angličtiny do češtiny v rámci projektu SGS IGA UPa 2011 a předběžně byla zjišťována její validita a reliabilita. V návaznosti na tento projekt bude v roce 2012 sledována: a) doba potřebná pro skórování pacienta, b) spolehlivost mezi 2 posuzovateli (inter-rater reliabilita) a c) kritériální validita porovnáním s již používanou Modifikovanou škálou Nortonové a Škálou Nortonové („zlatými standardy“ pro predikci rizika vzniku dekubitů běžně používanými v různých zdravotnických zařízeních včetně Pardubické krajské nemocnice, a.s.).</p> <p>Výzkum bude dne 10. 2. 2012 předložen Etické komisi Pardubické krajské nemocnice, a.s. k posouzení. Kritériem pro zařazení do výzkumu bude stabilní klinický stav, podepsání informovaného souhlasu a úspěšné splnění kognitivního testu pomocí Minutové slovní produkce v kategorii zvířata (One Minute Verbal Fluency Test in the Category "Animals") (Kopeček a Štěpánková, 2009). Kognitivní funkce bude posuzována z toho důvodu, že vybrané položky české verze Škály Bradenové i Modifikované škály Nortonové / Škály Nortonové budou zjišťovány rozhovorem s pacientem. Úspěšnost na výše uvedeném testu je definována jako schopnost vyjmenovat alespoň 12 zvířat za minutu.</p> <p>Posouzení rizika vzniku dekubitů proběhne na základě fyzikálního vyšetření pacienta, rozhovoru a nahlédnutí do dokumentace pacienta. Při nahlédnutí do dokumentace budou zjišťovány následující údaje: věk, diagnóza, přítomnost souběžných onemocnění, přítomnost dekubitů, datum hospitalizace.</p> <p>Zdroj: Kopeček M., Štěpánková H. Test-retest minutové slovní produkce v kategorii zvířata a kratších variant u seniorů. Psychiatrie 2009; 13(2–3):61–65.</p>
Cíle projektu	<ol style="list-style-type: none"> 1. Popsat dobu potřebnou pro skórování pacienta dle Škály Bradenové. 2. Zjistit spolehlivost mezi 2 posuzovateli (inter-rater reliabilitu) Škály Bradenové. 3. Zjistit kritériální validitu Škály Bradenové porovnáním výsledků s výsledky Modifikované Škály Nortonové. 4. Zjistit kritériální validitu Škály Bradenové porovnáním výsledků s výsledky Škály Nortonové.
Kontrolovatelné výstupy	Hodnocení časové náročnosti Škály Bradenové. Popsání spolehlivosti mezi 2 posuzovateli Škály Bradenové.

	<p>Porovnání výsledků Škály Bradenové a Modifikované Škály Nortonové. Porovnání výsledků Škály Bradenové a Škály Nortonové. Výstupy budou zaslány k publikování v odborném časopise, např. Profese-online. Výstupy budou prezentovány na konferenci, např. na 26. slovenském a českém neurologickém sjezdu v Martině (listopad 2012).</p>
--	--

Kód	SGFZS06/2012
Doba řešení	2012–2013
Řešitel	Mgr. Jana Škvrňáková, Ph.D.
Název	Hodnocení hlasových potíží u pacientů s onemocněním hrtanu
IV v tis. Kč	--
NIV v tis. Kč	113
Celkem v tis. Kč	113
Popis projektu	<p>Projekt se skládá ze 2 částí:</p> <p>a/ Prospektivní kvantitativní hodnocení hlasových potíží u dispenzarizovaných nemocných s onemocněním hrtanu.</p> <p>b/ Prospektivní šetření dispenzarizovaných nemocných s hlasovými potížemi z pohledu základních identifikačních údajů a změn hlasu před léčbou a po léčbě (audio a video záznam).</p> <p>ad a</p> <p>Prospektivní kvantitativní hodnocení hlasových potíží u nemocných s onemocněním hrtanu dispenzarizovaných na ušním, nosním a krčním oddělení Kliniky otorinolaryngologie a chirurgie hlavy a krku Pardubické krajské nemocnice, a. s. v roce 2012, 2013 pomocí standardizovaného dotazníků Voice Handicap Index (VHI). Pacienti (respondenti) budou do výzkumného šetření zařazeni na základě jejich ústního a písemného souhlasu. Výzkumné šetření bude předloženo k projednání a schválení Etickou komisí při Pardubické krajské nemocnici, a. s. v únoru 2012.</p> <p>ad b</p> <p>Prospektivní šetření nemocných s hlasovými potížemi dispenzarizovanými na ušním, nosním a krčním oddělení Kliniky otorinolaryngologie a chirurgie hlavy a krku Pardubické krajské nemocnice, a. s. pomocí všeobecného dotazníku v roce 2012, 2013 s cílem získání základních identifikačních údajů (věk, pohlaví, onemocnění) a informací o zaměstnání nemocných, jejich vzdělání, rizikových faktorech - kouření a konzumace alkoholu. Výzkumné šetření bude předloženo k projednání a schválení Etickou komisí při Pardubické krajské nemocnici, a. s. v únoru 2012.</p>
Cíle projektu	<p>ad a</p> <p>Kvantitativní hodnocení hlasových obtíží vnímaných pacientem s onemocněním hrtanu v roce 2012, 2013 pomocí standardizovaného dotazníků VHI (Voice Handicap Index) v české verzi "Index hlasového postižení" Švec at al. 2009. Do výzkumného šetření budou zařazeni dispenzarizovaní pacienti s maligním a jiným onemocněním hrtanu. Dotazník VHI bude s pacienty vyplněn před léčbou a po léčbě v intervalu 1 měsíce a 6 měsíců. Data budou vyplněna ve všech 3 oblastech (fyzická, funkční, emoční) a 30 otázkách VHI. Předpokládaný počet respondentů bude 40.</p> <p>ad b</p> <p>Prospektivní šetření dispenzarizovaných nemocných s hlasovými obtížemi v roce 2012, 2013 pomocí všeobecného dotazníku s cílem získání základních identifikačních údajů (zdrojem informací bude zdravotnická dokumentace - chorobopis, ambulantní karta) a informací o zaměstnání (profesi pacienta) z hlediska zatížení hlasu, obtížích pacienta a rizikových faktorech (kouření a konzumace alkoholu). Součástí vyšetření bude audio a video záznam hlasu a hlasivek prováděné lékařem před léčbou a po léčbě. Předpokládaný počet respondentů bude 40.</p>
Kontrolovatelné výstupy	<p>Statistické zpracování získaných dat. Plánované publikační výstupy:</p>

	<p>Výstupy budou zaslány k publikování do odborných časopisů, např.: Kontakt, Otorinolaryngologie a Foniatrie, Profese online, Sestra, Časopis lékařů českých, Praktický lékař.</p> <p>Konference:</p> <p>Výstupy budou prezentovány na vybraných kongresech, seminářích např. ORL seminář Pardubického regionu, kongres České společnosti otorinolaryngologie a chirurgie hlavy a krku, konferencí ošetrovatelství.</p>
--	--

Kód	SGFZS07/2012
Doba řešení	2012
Řešitel	Mgr. Pavlína Brothánková
Název	Prognóza čichu u osob s hyposmií a anosmií
IV v tis. Kč	--
NIV v tis. Kč	77
Celkem v tis. Kč	77
Popis projektu	<p>Vyšetření čichu není věnována dostatečná pozornost, přestože čichové poruchy jsou popisovány u řady onemocnění (onemocnění nosu a vedlejších nosních dutin, Alzheimerova a Parkinsonova choroba, schizofrenie atd.) Většina čichových testů je zaměřena na vyšetření identifikace pachových látek. Jen málo studií se zaměřilo na hodnocení libosti pachů. Vypracovali jsme proto jednoduchý test, ve kterém vyšetřování hodnotí pouze libost předkládaných látek. Rychlé vyšetření čichových funkcí by bylo možné standardně používat v téměř všech oborech medicíny, v ošetrovatelství, v psychologii. Poruchy čichu sekundárně omezují příjem potravy. Vyšetření by také našlo uplatnění v souvislosti s hodnocením výživy. Jednoduchý test pak může být podle potřeb modifikován pro různé věkové skupiny a osoby s dalšími specifickými potížemi (mentálně retardované, osoby s afázií).</p> <p>Výzkum bude probíhat na Klinice ORL a chirurgie hlavy a krku Pardubické krajské nemocnice a.s. Vyšetřeny budou především osoby se sinonazálním onemocněním, povirovou a pourazovou poruchou čichu. Kontrolní skupinu budou tvořit osoby, které udávají normosmií a netrpí onemocněním, které by mohlo čich ovlivnit. Vyšetřování budou ústně poučeni o průběhu studie a podmínkou pro zahájení je podepsání informovaného souhlasu. Metodika vyšetření byla schválena Etickou komisí Pardubické krajské nemocnice a.s.</p> <p>Před vlastním vyšetřením budou zaznamenány základní údaje o vyšetřovaném a odebrána anamnéza (věk, pohlaví, povolání, kontakt s chemickými látkami, kouření, onemocnění, úrazy v oblasti hlavy a krku). Zjištěné údaje budou porovnány a doplněny (chronická onemocnění a medikace) ze zdravotnické dokumentace. Dále bude zaznamenáno subjektivní hodnocení čichu a subjektivní hodnocení chuťových vjemů vyšetřovaného. Poté následuje Test parfémovaných fixů (OMT – Odourized markers test), Sniffin 'Sticks (část identifikace) a nový Test libosti pachů (TOP -Test of Odor Pleasantness).</p> <p>Metodika vyšetření TOP: Vyšetřované osobě bude postupně předkládáno 32 zásobníků plněných dvěma mililitry různých pachových látek.</p> <p>Postup: otevřený konec zásobníku bude umístěn před nosní vchody ve vzdálenosti dvou cm po dobu čtyř sekund. Následně bude vyšetřovaný požádán, aby ze čtyř možností vybral pouze jednu odpověď charakterizující pachovou látku -voní (kategorie 1), neutrální (kategorie 2), zapáchá (kategorie 3), výrazně zapáchá, až dráždí (kategorie 4). Přibližně po patnácti sekundách bude předložena jiná pachová látka.</p>
Cíle projektu	<p>I. Cílem projektu je vypracovat efektivní a jednoduchou metodu k diagnostice čichových poruch. Zhodnotit čich u osob dispenzarizovaných ve specializované ORL ambulanci.</p> <p>II. Vyšetřit pomocí TOP a ostatních testů subjektivní olfaktometrie (Sniffin 'Sticks a OMT) čich u zdravých a nemocných osob.</p> <p>III. Srovnat Test libosti pachů (TOP) se standardními testy subjektivní olfaktometrie</p>

	(OMT, test Sniffin´ Sticks) u zdravých osob a osob s poruchou čichu (onemocnění dutiny nosní a vedlejších nosních dutin, poúrazové poruchy čichu, povirové poruchy čichu). IV. Poukázat na možnost rutinně provádět vyšetření čichu samostatně všeobecnou sestrou na základě ordinace lékaře.
Kontrolovatelné výstupy	Publikační výsledky: Práce uvádí zcela novou metodu vyšetření čichu do praxe. Výsledky studie budou publikovány v odborných časopisech. Prezentace výsledků studie na konferencích tématicky odpovídajících dané problematice.

11.5 Přehled získaných finančních prostředků na výzkum, vývoj a inovace v roce 2012

Vědecká, výzkumná a vývojová činnost je každodenní součástí pracovní náplně každého akademického pracovníka fakulty. Vzhledem k tomu, že se jedná o vysoce charakteristickou tvůrčí činnost, není snadné ji zcela nestranně hodnotit. Na jedné misce vah je výše získaných finančních prostředků a na druhé je výstup badatelské práce. Tyto skutečnosti se promítají v počtech publikací, prezentací na uznávaných mezinárodních konferencích apod.

V roce 2012 byly opět k dispozici nejen institucionální prostředky poskytnuté MŠMT pro rozvoj výzkumné organizace (ty v roce 2012 činily 2 486 tis. Kč), ale na výzkum a vývoj fakulty byly také poskytnuty finanční prostředky formou grantů od významných poskytovatelů, jak ukazuje tabulka.

11.5.1 Přehled grantů, výzkumných projektů, patentů a dalších tvůrčích aktivit FZS

název grantů, výzkumných projektů, patentů nebo dalších tvůrčích aktivit	zdroj	finanční podpora pro UPa (v tis. Kč)
NT13725 Management diagnostiky a terapie poruch polykání	C	187

Pozn. 1: Ve sloupci „zdroj“ u grantů uvedeny: C=rezortní ministerské granty (vč. výzkumných záměrů MŠMT, s výjimkou FRVŠ).

Pozn. 2: Tabulka obsahuje projekty, u kterých figuruje FZS jako hlavní řešitel nebo spoluřešitel projektu. Částky, uvedené v tabulce, jsou přidělené finanční prostředky. Uváděné částky neobsahují finanční prostředky postoupené spoluřešitelům z jiných institucí.

11.5.2 Anotace projektu podpořeného Interní grantovou agenturou Ministerstva zdravotnictví ČR (IGA MZ ČR)

Kód	NT13725
Doba řešení	1. 4. 2012 – 31. 3. 2015
Spolupříjemce*	Univerzita Pardubice
Vykonavatel	Fakulta zdravotnických studií
Spoluřešitel	Petra Mandysová, MSN
Členové řešitelského týmu spoluuchazeče	Doc. MUDr. Edvard Ehler, CSc., Mgr. Jana Škvrňáková, Ph.D.
Název	Management diagnostiky a terapie poruch polykání
NIV na r. 2012 (v tis. Kč)	200
NIV - čerpáno v 2012 (tis. Kč)	187
Popis projektu	<p>Spoluuchazeč Fakulta zdravotnických studií (FZS) Univerzity Pardubice se bude na projektu podílet prostřednictvím svých dvou klinik: Kliniky otorinolaryngologie a chirurgie hlavy a krku a Neurologické kliniky, které jsou umístěny na půdě Pardubické krajské nemocnice, a.s.</p> <p>Spoluřešitel a jeho spolupracovníci se budou podílet na vytvoření diagnostických a terapeutických standardů poruchy polykání („polykacího guideline“) v rámci svých odborností a tyto standardy potom budou integrovány do jednotného diagnosticko-terapeutického algoritmu a budou aplikovány do praxe (Mandysová, Ehler, Škvrňáková, otorinolaryngolog, logoped).</p> <p>V 1. a 2. roce řešení projektu budou pracovníci Fakulty především zodpovědni za zavedení screeningové metody prováděné sestrou do praxe – „Brief Bedside Dysphagia Screening“ (BBDS) (Mandysová et al., 2011) Metoda BBDS byla vytvořena na pracovišti tohoto spoluuchazeče v rámci předcházejícího výzkumu. Metoda bude od 1. roku projektu zavedena k používání i na pracovišti řešitele (na pracovišti spoluuchazeče bude používána od roku 2011) a od 1. roku projektu bude zavedena do výuky bakalářských a magisterských studijních programů FZS (Mandysová, Škvrňáková). Bude přitom zkoumána spokojenost uživatelů s touto metodou („user-friendliness“), její intra-rater reliabilita (spolehlivost při opakovaném použití jedním hodnotitelem) a inter-rater reliabilita (spolehlivost mezi hodnotiteli).</p> <p>V 1. – 4. roku projektu bude za pomoci BBDS vyhodnocována polykací funkce u pacientů s cévní mozkovou příhodou (v zotavovací nebo chronické fázi). Polykací funkce pacientů bude porovnána s údaji v dokumentaci týkajícími se jejich polykací funkce v akutní fázi tohoto onemocnění. Cílem je zmapovat vývoj polykací funkce u těchto pacientů při přechodu z akutní fáze onemocnění do fáze zotavovací a chronické. Dalším cílem je zjistit průměrnou dobu potřebnou k vyšetření jednoho pacienta nástrojem BBDS, což umožní posoudit jeho praktickou využitelnost (Mandysová, Škvrňáková, sestra).</p> <p>Pomocí specializovaného dotazníku SWAL-QOL a SWAL-CARE bude v 1.–4. roce projektu sledována subjektivní kvalita života pacientů, a to na obou výše uvedených klinikách. Sběr dat bude probíhat u pacientů se strukturální i neurogení příčinou poruch polykání (otorinolaryngolog, logoped, sestra, Mandysová, Škvrňáková). Na Klinice otorinolaryngologie a chirurgie hlavy a krku bude tento výzkum prováděn primárně v rámci již existující Poradny pro poruchy polykání a na Neurologické klinice v rámci také již existující Poradny pro cerebrovaskulární onemocnění.</p> <p>Do diagnostiky poruch polykání bude zapracováno i zapojení elektromyografie (EMG). Vyšetřování EMG již Neurologická klinika standardně používá a přispěje k formulaci zapojení tohoto vyšetření do vyšetřovacího standardu/guideline pro poruchy polykání (Ehler).</p> <p>Spoluřešitel a jeho spolupracovníci budou zajišťovat sběr a zpracování dat a budou</p>

	<p>se podílet na analýze a publikaci výsledků. Publikační činnost bude probíhat od 2. roku řešení projektu, maximum výstupů je plánováno na 4. rok projektu. Jsou plánovány publikace v českých i zahraničních recenzovaných časopisech (Mandysová, Ehler, Škvrňáková). Je plánováno vydání monografie zaměřené na screening poruch polykání sestrou. Publikace bude určena pro následující cílové skupiny: oddělení nemocnic / kliniky pečující o pacienty s poruchou polykání, rehabilitačním zařízením, domovy důchodců, vysoké školy vyučující ošetřovatelství. Prezentace na konferencích jsou plánovány v 1.–4. roce projektu.</p> <p>Podmínkou zařazení pacienta do studie je podepsání informovaného souhlasu. Text informovaného souhlasu pacienta se zařazením do studie popisuje průběh studie a je schválen Etickou komisí Fakultní nemocnice Hradec Králové i Pardubickou krajskou nemocnicí, a.s.</p> <p>Zdroj: Mandysova P. Škvrňáková J. Ehler E. Černý M. The development of the Brief Bedside Dysphagia Screening test: A Czech study. Nursing and Health Sciences (přijato k tisku). (IF 0,571)</p>
--	--

11.5.3 Publikační činnost

Přehled ohodnocené publikační činnosti FZS v letech 2008-2012* podle jednotlivých skupin

Rok	Ohodnocené výsledky celkem ¹⁾		Jimp		J neimp ²⁾		B,C - kniha (kapitola v knize)		D – článek ve sborníku	
	Počet	Body	Počet	Body	Počet	Body	Počet	Body	Počet	Body
2012	123	1242	24	525	90	538	6	150	3	26
2011*	105	1089	22	504	76	462	5	100	3	23
2010	73	795	14	367	51	260	6	158	2	11
2009	38	672	9	441	23	161	4	61	1	8
2008	4	51			2 ³⁾	42	1	1	1	8

¹⁾ Tabulka obsahuje pouze publikační výstupy, které byly v Rejstříku informací o výsledcích (RIV) bodově ohodnoceny.

²⁾ J_{neimp} = článek ve světové databázi SCOPUS, ERIH / článek v českém recenzovaném časopise

³⁾ J = článek v odborném periodiku

*Konečné výsledky Hodnocení výsledků výzkumných organizací za rok 2012, dle Rady pro výzkum, vývoj a inovace (RVVI) (4. etapa hodnocení za rok 2012 – výsledky uveřejněné 21. 12. 2012)

11.5.4 Porovnání vybraných VVŠ dle hodnocení výsledků výzkumných organizací (2011 – 2012)

Podle metodiky RVVI: počty výsledků

Instituce	Jimp		Jneimp		Jrec		BC - kniha (kapitola v knize)		D - Článek ve sborníku		celkem bodované	
	2011	2012	2011	2012	2011	2012	2011	2012	2011	2012	2011	2012
FZS UPa	22	24	34	38	42	51	5	6	3	3	105	123
ZSF JČU	34	36	25	24	142	153	12	14	2	2	215	229
FZV UPOL	1	2	2	6	9	13	0		0	0	13	22

Podle metodiky RVVI: dosažené bod

Instituce	Jimp		Jneimp		Jrec		BC - kniha (kapitola v knize)		D - Článek ve sborníku		celkem bodované	
	2011	2012	2011	2012	2011	2012	2011	2012	2011	2012	2011	2012
FZS UPa	504	525	34	354	42	184	100	150	23	26	1089	1242
ZSF JČU	732	824	293	267	833	850	365	404	18	18	2242	2364
FZV UPOL	27	63	26	64	33	48	-	2	-	-	86	177

ZSF JČU = Zdravotně sociální fakulta Jihočeské univerzity v Českých Budějovicích;

FZV UPOL = Fakulta zdravotnických věd Univerzity Palackého v Olomouci

11.6 Vědecké konference a semináře (spolu) pořádané fakultou v roce 2012

Celkový počet	S mezinárodní účastí (z celkového počtu)
24	2

Aktuálně o menopauze

Pořadatel: Porodnicko-gynekologická klinika Pardubické krajské nemocnice, a.s.

Fakulta zdravotnických studií, Univerzita Pardubice

(Termín: 10. 1. 2012)

Společný krajský ORL seminář královéhradeckého a pardubického kraje

Pořadatel: Klinika otorinolaryngologie a chirurgie hlavy a krku Pardubické krajské nemocnice, a.s.,

Fakulta zdravotnických studií Univerzity Pardubice

(Termín: 19. 1. 2012)

X. celostátní kongres s mezinárodní účastí

Pořadatel: Česká společnost pro léčbu rány, Pardubická krajská nemocnice, a.s.

Fakulta zdravotnických studií Univerzity Pardubice

(Termín: 26. – 27. 1. 2012)

Klinický seminář Pardubice

Pořadatel: Klinika otorinolaryngologie a chirurgie hlavy a krku Pardubické krajské nemocnice, a.s.

Fakulta zdravotnických studií Univerzity Pardubice

(Termín: 2. 2. 2012)

Neonatální sepe 2011

Pořadatel: Porodnicko – gynekologická klinika Pardubické krajské nemocnice, a.s.

Fakulta zdravotnických studií Univerzity Pardubice

(Termín: 14. 2. 2012)

Společný krajský ORL seminář pardubického a královéhradeckého kraje

Pořadatel: Klinika otorinolaryngologie a chirurgie hlavy a krku Pardubické krajské nemocnice, a.s.

Fakulta zdravotnických studií Univerzity Pardubice

(Termín: 16. 2. 2012)

Klinický seminář Pardubice

Pořadatel: Klinika otorinolaryngologie a chirurgie hlavy a krku Pardubické krajské nemocnice, a.s.
Fakulta zdravotnických studií Univerzity Pardubice
(Termín: 1. 3. 2012)

Trombofilní stavy z pohledu gynekologa-porodníka, možnost samotestování pacientkou

Pořadatel: Porodnicko – gynekologická klinika Pardubické krajské nemocnice, a.s.
Fakulta zdravotnických studií Univerzity Pardubice
(Termín: 13. 3. 2012)

9. Studentská odborná konference nelékařských zdravotnických oborů

Pořadatel: Fakulta zdravotnických studií Univerzity Pardubice
(Termín: 26. 3. 2012)

VI. demonstrační kurz a seminář sanační a rekonstrukční chirurgie středního ucha

Pořadatel: Klinika otorinolaryngologie a chirurgie hlavy a krku Pardubické krajské nemocnice, a.s.
Fakulta zdravotnických studií Univerzity Pardubice
(Termín: 29. – 30. 3. 2012)

Proktogynekologie

Pořadatel: Porodnicko – gynekologická klinika Pardubické krajské nemocnice, a.s.
Fakulta zdravotnických studií Univerzity Pardubice
(Termín: 10. 4. 2012)

8. Setkání hrudních chirurgů

Pořadatel: Chirurgická klinika Pardubické krajské nemocnice, a.s.
Fakulta zdravotnických studií Univerzity Pardubice
(Termín: 12. – 13. 4. 2012)

Světový den hlasu

Pořadatel: Klinika otorinolaryngologie a chirurgie hlavy a krku Pardubické krajské nemocnice, a.s.
Fakulta zdravotnických studií Univerzity Pardubice
(Termín: 16. 4. 2012)

Symposium – workshop Hrtan a hlas

Pořadatel: Klinika otorinolaryngologie a chirurgie hlavy a krku Pardubické krajské nemocnice, a.s.
Fakulta zdravotnických studií Univerzity Pardubice
(Termín: 20. - 21. 4. 2012)

Krajský neurologický seminář

Pořadatel: Neurologická klinika Pardubické krajské nemocnice, a.s.
Fakulta zdravotnických studií Univerzity Pardubice
(Termín: duben 2012)

Vzdělávací seminář Neurologické kliniky

Pořadatel: Neurologická klinika Pardubické krajské nemocnice, a.s.
Fakulta zdravotnických studií Univerzity Pardubice
(Termín: duben 2012)

VII. Celostátní studentská odborná konference nelékařských zdravotnických oborů

Pořadatel: Fakulta zdravotnických studií Univerzity Pardubice
(Termín: 26. 4. 2012)

Kongres s mezinárodní účastí Pardubické zdravotnické dny

Pořadatel: Úsek ošetrovatelské péče Pardubické krajské nemocnice, a.s.
Fakulta zdravotnických studií Univerzity Pardubice,
Česká abilympijská asociace, o.s.
(Termín: duben – květen 2012)

Perinatální výsledky 2011 v ČR a PKN a.s.

Pořadatel: Porodnicko – gynekologická klinika Pardubické krajské nemocnice, a.s.
Fakulta zdravotnických studií Univerzity Pardubice
(Termín: 15. 5. 2012)

Společná ORL konference pardubického a královéhradeckého kraje

Pořadatel: Klinika otorinolaryngologie a chirurgie hlavy a krku Pardubické krajské nemocnice, a.s.
Fakulta zdravotnických studií Univerzity Pardubice
(Termín: 18. – 19. 5. 2012)

Inhibitory aromatázy a endometrióza

Pořadatel: Porodnicko – gynekologická klinika Pardubické krajské nemocnice, a.s.
Fakulta zdravotnických studií Univerzity Pardubice
(Termín: 12. 6. 2012)

XIV. kongres mladých otorinolaryngologů

Pořadatel: Klinika otorinolaryngologie a chirurgie hlavy a krku Pardubické krajské nemocnice, a.s.,
Fakulta zdravotnických studií Univerzity Pardubice
(Termín: 13. – 15. 9. 2012)

Podzimní neurologický seminář

Pořadatel: Neurologická klinika Pardubické krajské nemocnice, a.s.
Fakulta zdravotnických studií Univerzity Pardubice
(Termín: září 2012)

Společný krajský ORL seminář královéhradeckého a pardubického kraje

Pořadatel: Klinika otorinolaryngologie a chirurgie hlavy a krku Pardubické krajské nemocnice, a.s.,
Fakulta zdravotnických studií Univerzity Pardubice
(Termín: 18. 10. 2012)

Společný krajský ORL seminář pardubického a královéhradeckého kraje – Ph.D.

Pořadatel: Klinika otorinolaryngologie a chirurgie hlavy a krku Pardubické krajské nemocnice, a.s.,
Fakulta zdravotnických studií Univerzity Pardubice
(Termín: 13. 12. 2012)

11.7 Podpora studentů doktorských studijních programů

Fakulta rozvíjí systematickou práci se studenty doktorských studijních programů tak, aby se zvýšila jejich participace na výzkumných projektech a ukončování studia ve standardní době studia. Jedním z přímých nástrojů je pravidelně vypisována Studentská grantová soutěž. Pro rok 2012 Interní grantová agentura vybrala 7 projektů, které byly řešeny na Fakultě zdravotnických studií. Do řešení se zapojilo 11 studentů doktorských a magisterských studijních programů.

Podpora nadaných studentů magisterských studijních programů i prostřednictvím jejich zapojení do Studentské grantové soutěže, a tedy přímé zapojení do výzkumné činnosti, podporuje a vytváří dobré motivační prostředí pro pokračování ve studiu v doktorských studijních programech.

Současně jsou podporovány účasti doktorandů na odborných soutěžích a na národních i mezinárodních konferencích. Příklad je výjezd studenta doktorského studijního programu na konferenci do Velké Británie, financovaný celouniverzitním projektem Brána vědě/ní otevřená.

Studenti doktorských studijních programů se pasivně zúčastnili konference Industrial Doctoral School, organizované Univerzitou Pardubice na podzim 2012.

Bylo podpořeno napojení studentů magisterských i doktorských studijních programů na zahraniční vysokoškolské instituce, a to jejich aktivním zapojením do organizace a odborného programu v rámci Mezinárodního týdne, který se na fakultě konal v prosinci 2012.

11.8 Podíl výdajů na VaV na celkových výdajích FZS (2007 – 2012)

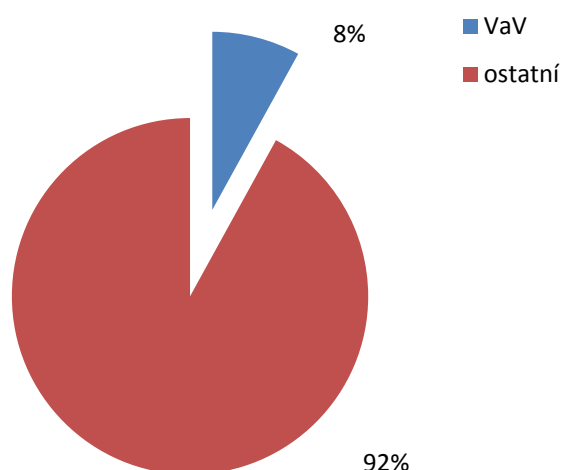
11.8.1 Vývoj neinvestičních a investičních příjmů na výzkum a vývoj

(v tis. Kč)

	2007	2008	2009	2010	2011	2012	2012 v %
neinvestice	273	176	782	1 704	3 172	3 366	100
investice	0	0	0	0	0	0	0
celkem	273	176	782	1 704	3 172	3 366	100

Jak je patrné z výše uvedené tabulky FZS financovala svoji výzkumnou a vývojovou činnost pouze z neinvestičních prostředků.

11.8.2 Podíl neinvestičních prostředků na výzkum a vývoj v rámci celkových neinvestičních prostředků fakulty v procentuálním vyjádření



11.8.3 Rozložení neinvestičních prostředků na vědu a výzkum na FZS*

Fakulta měla v roce 2012 k dispozici 3 366 tis. Kč na vědecko-výzkumnou činnost, tj. 8 % z celkových neinvestičních prostředků fakulty pro rok 2012.

11.9 Spolupráce s aplikační sférou na tvorbě a uskutečňování studijních programů

Fakulta spolupracuje se zaměstnavateli při tvorbě a uskutečňování studijních programů. Spolupráce je realizována na úrovni bilaterálních dohod (např. Pardubická krajská nemocnice, a.s., Fakultní nemocnice Hradec Králové, Zdravotnická záchranná služba Pardubického a Královéhradeckého kraje).

11.9.1 Formy spolupráce s aplikační sférou v rámci vzdělávací činnosti:

- profil absolventů, ale i skladba odborných předmětů je před akreditací konzultována s budoucími zaměstnavateli;
- představitelé významných zaměstnavatelů jsou členy vědecké rady fakulty, na jejichž zasedáních jsou projednávány akreditované a reakreditované studijní programy;
- uskutečňují se setkání akademických pracovníků fakulty s představiteli zaměstnavatelů, na kterých se diskutuje o úrovni absolventů a potřebách v jejich vzdělání, výsledky diskuzí se pak promítají do tvorby akreditačních materiálů, upřesňování náplní jednotlivých předmětů;
- odborníci těchto zaměstnavatelů se přímo podílejí na výuce a poskytují pravidelnou zpětnou vazbu týkající se potřeb přípravy studentů na nástup do praxe;
- probíhají i jednání s dalšími odbornými pracovišti o možnostech doplnění některých specializovaných předmětů;
- každoročně navrhují odborná pracoviště své náměty na bakalářské, diplomové práce a disertační práce; odborníci z praxe jsou konzultanty těchto prací nebo tyto práce vedou či oponentují;
- zástupci odborných pracovišť jsou jmenováni do zkušebních komisí SZZ v jednotlivých typech studia;
- ke sdílení informací o požadavcích zaměstnavatelů na absolventy dochází i při konání odborných akcí, na vědeckých konferencích, seminářích a symposiích, které jsou pořádány na fakultě nebo kterých se akademičtí pracovníci účastní mimo sídlo vysoké školy/fakulty;
- příležitost ke komunikaci s budoucími zaměstnavateli absolventů FZS poskytují zejména odborné praxe v rámci studia, ať již ve zdravotnických či jiných odborných zařízeních, kde se budoucí zaměstnavatelé podílejí na realizaci studijních programů (právě formou praxe), ale jsou zdrojem zpětné vazby pro hodnocení kvality studijních programů/oborů ale i studentů;
- u bakalářských nelékařských oborů jsou navíc respektovány platné právní předpisy, v nichž jsou formulovány profil absolventa, kompetence a minimální požadavky na studijní programy. U navazujících magisterských studijních programů, kde se nejedná o kvalifikační studium, vychází FZS zejména z rámcových vzdělávacích programů pro specializační vzdělávání nelékařských zdravotnických pracovníků, které jsou respektovány i zaměstnavateli absolventů, tj. státními i privátními zdravotnickými zařízeními. O pozornosti, která je spolupráci se zaměstnavateli v tomto směru věnována, svědčí i fakt, že projekt FZS přijatý k řešení v rámci Operačního programu Vzdělávání pro konkurenceschopnost má za partnera Pardubickou krajskou nemocnici, a. s. (PKN). V rámci tohoto projektu došlo k posílení spolupráce FZS a PKN. Na půdě PKN probíhá výuka inovovaných předmětů, dále bylo v PKN vytvořeno studijní centrum a výukové prostory byly vybaveny audiovizuální technikou, napojenou na síť UPa.

11.10 Spolupráce s aplikační sférou na tvorbě a přenosu inovací

Spolupráce s aplikační sférou na tvorbě a přenosu inovací probíhá přímo ve výuce, zejména při realizaci odborných praxí na odborných pracovištích, dále i v rámci projektu OP VpK Zdravotnické studijní programy v inovaci, řešené v letech 2011–2014. Partnerem tohoto projektu je Pardubická krajská nemocnice, a.s.

11.11 Smlouvy uzavřené se subjekty aplikační sféry na využití výsledků výzkumu, vývoje a inovací

11.11.1 Smluvně vytvořená pracoviště fakulty s jinými právními osobami

Na vědecko-výzkumné činnosti, případně další tvůrčí činnosti fakulty se podílí řada specializovaných pracovišť a dalších organizací a institucí, které při fakultě pracují nebo v nichž je fakulta a její akademičtí pracovníci členy. Tato forma spolupráce přispívá také k vědecko-výzkumnému rozvoji fakulty i k výchově studentů a jejímu rozvoji fakulta věnuje trvalou pozornost. Především se jedná o velmi úzkou a smluvně podloženou spolupráci s následujícími institucemi:

- Pardubická krajská nemocnice, a.s.
- Fakultní nemocnice Hradec Králové
- Lékařská fakulta Univerzity Karlovy v Hradci Králové
- Fakulta vojenského zdravotnictví Univerzity obrany v Hradci Králové
- Zdravotně sociální fakulta Jihočeské univerzity v Českých Budějovicích

Užší spolupráce s Pardubickou krajskou nemocnicí, a.s. je uskutečňována prostřednictvím následujících klinik:

- Chirurgická klinika
- Interní klinika
- Klinika otorinolaryngologie a chirurgie hlavy a krku
- Klinika neurologická
- Klinika porodnicko-gynekologická

11.11.2 Odborná spolupráce fakulty s institucemi v regionu

Fakulta spolupracuje i s dalšími institucemi nejen v regionu, ale v celé České republice, a to zejména při výzkumné činnosti studentů magisterských a doktorských studijních programů, kteří v těchto institucích získávají podklady pro svoje závěrečné práce i pro publikační činnost. Akademičtí pracovníci fakulty jsou členy vědeckých rad a oborových rad vysokých škol/fakult a působí v redakčních radách recenzovaných časopisů a v Etické komisi Pardubické krajské nemocnice, a.s.

Další spolupráce se projevuje při řešení projektů. Příkladem je přednášková činnost či účast akademických pracovníků a odborníků z praxe v odborných komisích na konferencích pořádaných fakultou či zapojení do vědecké rady projektu Informační zdroje pro medicínu a příbuzné obory (MEDINFO), řešeného v rámci OP VaVpl Masarykovou univerzitou v Brně.

11.11.3 Smlouvy o spolupráci uzavřené v roce 2012

instituce/ instituceorganizace	forma spolupráce	Ev. rok
Pardubická krajská nemocnice, a.s. Litomyšlská nemocnice, a.s. Svitavská nemocnice, a.s. Chrudimská nemocnice, a.s. Orlickoústecká nemocnice, a.s.	Smlouva o spolupráci na projektu	2012
Úřad městské části Praha 5	Dodatek č. 1 k Dohodě o zabezpečení odborné praxe studentů FZS	2012
Sociální služby města Pardubic	Dohoda č. 1/2013 o spolupráci při praktické vyučování	2012

11.12 Počty odborníků z aplikační sféry podílejících se na výuce v akreditovaných studijních programech v roce 2012

V roce 2012 se na výuce v akreditovaných studijních programech FZS podílelo 82 odborníků z aplikační sféry.

11.13 Počty studijních oborů, které mají ve své obsahové náplni povinné absolvování odborné praxe po dobu alespoň 1 měsíce

Na FZS je 8 studijních oborů, které mají ve své obsahové náplni povinné absolvování odborné praxe po dobu alespoň 1 měsíce.

11.14 Výše příjmů, které fakulta získala za uskutečňování placených kurzů prohlubujících kvalifikaci zaměstnanců subjektů aplikační sféry (podnikové vzdělávání) v roce 2012

Celková výše příjmů, které FZS získala v roce 2012 za uskutečňování placených kurzů prohlubujících kvalifikaci zaměstnanců subjektů aplikační sféry (podnikové vzdělávání) činila 52 tisíc Kč.

11.15 Působení v regionu

Fakulta působí jako centrum vzdělanosti v oblasti nelékařských zdravotnických profesí a v mnoha svých činnostech je propojena s činnostmi institucí, organizací a podniků v regionu či s nimi úzce spolupracuje (viz výše).

Mezi tradiční partnery univerzity a fakulty v kraji patří též Pardubický kraj, Statutární město Pardubice a další nejen neziskové, ale i ziskové organizace a instituce.

Spolupráce má řadu forem, např.:

- uzavřeny smlouvy o spolupráci,
- participace na společných projektech,
- partnerství v projektové odborné činnosti,
- společné iniciativy,
- účasti odborníků z fakulty v odborných komisích a poradních orgánech institucí a naopak zapojení odborníků zvenčí do fakultních aktivit,
- v odborné přípravě studentů (záštita odborných akcí – seminářů, konferencí; další vzdělávání pracovníků; zaměstnavatelé absolventů) apod.

Působení v regionu je patrné např. ze zapojení fakulty do projektů, ať už projektů výzkumných nebo rozvojových. V rámci projektů OP VK (projekt fakulty „Zdravotnické studijní programy v inovaci“ a další, celouniverzitní projekty OP VK se zapojením FZS) se působení v regionu projevuje následujícím způsobem:

- Fakulta organizuje workshopy, semináře a konference, jichž se účastní nejen studenti FZS, ale i studenti z ostatních univerzit České republiky, zdravotničtí pracovníci z celé řady zdravotnických zařízení,

- vzdělávací a osvětové akce pro veřejnost a pro žáky a pedagogické pracovníky základních a středních škol (např. vybrané školy Pardubického kraje) - zahrnuje např. inovovaný Den otevřených dveří, Noc mladých výzkumníků, Věda a technika na dvorech škol.

V rámci projektů Studentské grantové soutěže je působení v regionu patrné z aktivit podporujících:

- vědeckou spoluprací včetně sběru dat se zdravotnickými zařízeními, a to nejen v Pardubickém kraji, ale i v dalších regionech (Praha, Jihočeský kraj, atd.)
- prezentace výsledků na konferencích a dalších odborných akcích (např. Martin, Slovensko; Tatranská kotlina, Slovensko; Náchod, Hradec Králové, České Budějovice, Ostrava, Praha, Poděbrady).

V rámci projektu IGA MZ je působení v regionu patrné z aktivit podporujících:

- vědeckou spoluprací se zdravotnickými zařízeními (Pardubická krajská nemocnice, a.s., Fakultní nemocnice Hradec Králové, Fakultní nemocnice Ostrava)
- prezentace výsledků na konferencích a dalších odborných akcích (Slezská univerzita v Opavě, atd.)

12 INTERNACIONALIZACE

Globalizace postmoderní společnosti a sblížení národů a kultur se promítají do všech oblastí naší společnosti, tedy i do zdravotnických oborů. Je důležité, aby studenti byli schopni čerpat ze zahraniční literatury a dalších zahraničních zdrojů. Vzhledem k tomu, že se při své práci stále častěji setkávají s lidmi různých národností a etnik a mají více možností vycestovat a pracovat v zahraničí, je dobrá znalost alespoň jednoho světového jazyka (zejména angličtiny) pro ně důležitá. FZS si tyto skutečnosti plně uvědomuje a zahraniční mobility studentů považuje za významnou složku studia. Zahraniční spolupráce je realizována v rámci několika programů/projektů, navíc určitý podíl studentů na FZS představují zahraniční studenti.

12.1.1 Zahraniční studenti na FZS (2008 – 2012)

Rok	Celkový počet studentů*	Z toho zahraničních studentů	Podíl zahraničních studentů na celkovém počtu v %
2012	779	3	0,39
2011	687	4	0,58
2010	590	7	1,19
2009	464	15	3,23
2008	391	7	1,79

*k 31.10. příslušného roku

12.2 Zapojení fakulty do mezinárodních vzdělávacích programů (vč. mobility)

Zapojení fakulty do mezinárodních vzdělávacích programů				
	LLP/Erasmus	Erasmus Intensive Programme	Krátkodobé mobility ²	Celkem
Počet programů / projektů	1	1		
Počet vyslaných studentů*	3	5 ¹	7	
Počet přijatých studentů**	3			
Počet vyslaných akademických pracovníků***	11	2 ¹		
Počet přijatých akademických pracovníků****	11			
Počet vyslaných ostatních pracovníků***	1			
Počet přijatých ostatních pracovníků***	1			4

1) mobility v délce 12 dnů. Projekt koordinuje Middlesex University, School of Health and Social Sciences v Londýně.

2) mobility v délce 5 a méně pracovních dní (zahrnuje výjezdy v rámci Studentské grantové soutěže IGA UPa a v rámci projektu Brána vědění/ ní otevřená)

Pozn.: * = Vyjíždějící studenti – studenti, kteří v roce 2012 absolvovali zahraniční pobyt, započítávají se i ti studenti, jejichž pobyt začal v roce 2011 (pobyt trval více než 28 dní).

Pozn.: ** = Přijíždějící studenti – studenti, kteří přijeli v roce 2012, započítávají se i ti studenti, jejichž pobyt začal v roce 2011 (pobyt trval více než 28 dní).

Pozn.: *** = Vyjíždějící akademičtí pracovníci / ostatní pracovníci – pracovníci, kteří v roce 2012 absolvovali zahraniční pobyt (délka alespoň 5 dní), započítávají se i ti pracovníci, jejichž pobyt začal v roce 2011.

Pozn.: **** = Přijíždějící akademičtí pracovníci / ostatní pracovníci – pracovníci, kteří přijeli v roce 2012 (délka alespoň 5 dní), započítávají se i ti pracovníci, jejichž pobyt začal v roce 2011.

12.2.1 LifeLong Learning Programme (LLP/Erasmus)

Fakulta je zapojena do vzdělávacího programu Evropské Unie Lifelong Learning Programme (LLP)/Erasmus, jehož cílem je posilovat spolupráci vysokých škol evropského regionu, sblížovat vzdělávací systémy a odstraňovat bariéry mezi národy a zeměmi.

12.2.2 Vývoj mobility studentů a akademických pracovníků v rámci LLP/ ERASMUS

rok	vyslaní studenti**	přijetí studenti**	vyslaní akademičtí pracovníci*	přijetí akademičtí pracovníci*
2012	3	3	11	11
2011	9	5	12	1
2010	5	5	10	2

*) jsou zahrnuty i přípravné návštěvy a staff training

***) zahrnuty jsou jak studijní pobyty, tak pracovní stáže

12.3 Zapojení fakulty do mezinárodních programů výzkumu a vývoje

Zapojení fakulty do mezinárodních programů výzkumu a vývoje		
	Erasmus Intensive Programme ¹	Celkem
Počet projektů	1	1
Počet vyslaných studentů	5	5
Počet přijatých studentů	0	0
Počet vyslaných akademických a vědeckých pracovníků	2	2
Počet přijatých akademických a vědeckých pracovníků	0	0

¹⁾ mobility v délce 12 dnů. Projekt koordinuje Middlesex University, School of Health and Social Sciences v Londýně.

12.3.1 Anotace projektu uskutečněného v rámci Erasmus Intensive Programme

Kód	2011/IP/18/LONDON067/NURSING
Doba řešení	5. 2. – 18. 2. 2012
Poskytovatel	NAEP – Národní agentura pro evropské vzdělávací programy
Řešitel	Mgr. Martina Jedlinská
Název	Mentoring in Nursing in Europe (MINE)
Celkem od poskytovatele (NIV) (Kč)*	46 929
Pořádající instituce	Middlesex University, London, UK
Místo konání	Satakunta University of Applied Sciences, Pori, Finland
Zúčastněné univerzity	University of Firenze, University of Malta, Middlesex University, University of Pardubice, Satakunta University of Applied Sciences, University College Lillebaelt
Popis projektu	<ul style="list-style-type: none"> Organizace a komunikace před odjezdem <p>V přípravné fázi projektu, která probíhala od listopadu 2011 do konce ledna 2012, bylo nutné začlenit se do komunikace na sociální síti Facebook. Komunikace přes Facebook měla nespornou výhodu v tom, že umožnila poznat</p>

	<p>celou participující skupinu více než 60 lidí ještě před samotným příjezdem, což velmi usnadnilo následnou spolupráci tváří v tvář v Pori. Dále bylo díky ní možné interaktivně spolupracovat na úkolech, které byly každé z participujících univerzit zadány před odjezdem do Finska – vytvoření videa prezentujícího domácí univerzitu, město sít a samotné účastníky, dále vytvořit si vlastní blog a zapsat do něj svá očekávání pro projekt.</p> <ul style="list-style-type: none"> • Organizace v místě pobytu <p>Druhá fáze projektu probíhala na Satakunta University of Applied Sciences v Pori dle níže uvedeného harmonogramu (viz příloha A). Každá část harmonogramu měl vést k bližšímu poznání všech zúčastněných zemí a všechny zkušenosti měly být kriticky reflektovány stran osobního rozvoje a vzdělání, včetně rozvoje multikulturního ošetrovatelství.</p> <p>Hlavním způsobem práce v průběhu celých dvou týdnů byla práce ve skupinách. Studenti byli rozděleni do 5 skupin tak, aby v každé byl minimálně jeden student z každé země. Stejným způsobem byli rozděleni i mentoři. Jejich úkolem bylo spolupracovat na tvorbě a hodnocení 6 vytyčených úkolů (viz příloha B)</p> <p>Učitelé pak tvořili samostatnou skupinu, která v průběhu projektu pomáhala jak skupinám studentům, tak mentorů a diskutovala o možnostech navázání další spolupráce po skončení projektu MINE. Každý den ráno, bylo jasně vysvětleno, co je cílem konkrétního dne a co má být jejich výstupem.</p> <ul style="list-style-type: none"> • Po návratu <p>Třetí fází projektu bylo vytvoření finálního hodnocení na osobních blocích.</p>
Cíle projektu	<p>Hlavním cílem projektu bylo porovnat systém výuky nelékařských zdravotnických pracovníků (především všeobecných sester) včetně systém jejich vedení v průběhu praxe v nemocnici či jiných zdravotnických zařízeních na všech participujících univerzitách.</p> <p>Dílčí cíle:</p> <ul style="list-style-type: none"> • Upravit vytvořený informační systém (www stránky), který by usnadnil jak vyjíždějícím studentům, tak jejich učitelům a mentorům snadnější orientaci v rozličných vzdělávacích systémech, mentoringu i kulturní diverzitě. Tento systém byl vytvořen již v průběhu projektu MINE 2011 a nyní byl upravován a doplňován. • Pokračovat v popisu požadavků na přípravu na povolání všeobecných sester (registrovaných sester) - sylaby a kurikula všeobecných sester, způsob výuky – využití učebních teorií, existence či neexistence mentorů, jejich případné kompetence, kompetence a požadavky studentů při praktické výuce ve všech partnerských zemích v EU. • Diskutovat o zkušenostech, které přináší studium ošetrovatelství v cizích zemích pro studenty, mentory i učitele, kteří se výměnných pobytů účastní. A významu těchto zkušeností pro rozvoj Ošetrovatelství jako vědního oboru. • Rozvíjet kritické myšlení a způsoby mezinárodní komunikace v ošetrovatelské teorii i praxi. • Diskutovat o možnostech o navázání další spolupráce v rámci programu Erasmus. • Podpořit a usnadnit zahraniční mobility vysokoškolských studentů Ošetrovatelství.
Kontrolovatelné výstupy	<p>Nově upravená Wiki - www stránka s informacemi o partnerských univerzitách, městech a užitečných informacích před jejich návštěvou.</p> <p>Studenty a mentory vedená konference pomocí vlastních „digital stories“.</p> <p>Diskuse o možné spolupráci a podpisu bilaterální dohody se Satakunta University of Applied Sciences, Pori, Finland</p>

*Pozn.: 5 214 Kč financováno FZS UPa (10 % z ceny letenek)

12.4 Mobilita studentů a akademických pracovníků podle zemí

Mobilita studentů a akademických pracovníků podle zemí				
Země	Počet vyslaných studentů*	Počet přijatých studentů**	Počet vyslaných akademických pracovníků***	Počet přijatých akademických pracovníků****
Finsko	5 ¹	2	3	5
Malta	2			
Německo			1	
Norsko				1
Portugalsko				
Řecko			4	2
Slovensko	1 + 8 ¹	1		
Španělsko			3	1
Turecko				2
CELKEM	3 + 12¹	3	11	11

Pozn.: * = Vyjíždějící studenti – studenti, kteří v roce 2012 absolvovali zahraniční pobyt, započítávají se i ti studenti, jejichž pobyt začal v roce 2011. Započítávají se studenti, jejichž pobyt trval více než 4 týdny (28 dní), statistiky s poznámkou ¹⁾ uvádějí výjezdy trvající méně než 28 dní.

Pozn.: ** = Přijíždějící studenti – studenti, kteří přijeli v roce 2012, započítávají se i ti studenti, jejichž pobyt začal v roce 2011. Započítávají se studenti, jejichž pobyt trval více než 4 týdny (28 dní, statistiky s poznámkou ¹⁾ uvádějí příjezdy trvající méně než 28 dní.

Pozn.: *** = Vyjíždějící akademičtí pracovníci – pracovníci, kteří v roce 2012 absolvovali zahraniční pobyt, započítávají se i ti pracovníci, jejichž pobyt začal v roce 2011. Započítávají se pouze pracovníci, jejichž pobyt trval 5 a více pracovních dní.

Pozn.: **** = Přijíždějící akademičtí pracovníci – pracovníci, kteří přijeli v roce 2012, započítávají se i ti pracovníci, jejichž pobyt začal v roce 2011. Započítávají se pouze pracovníci, jejichž pobyt trval 5 a více pracovních dní.

12.4.1 Bilaterální smlouvy v rámci LLP/Erasmus v roce 2012

V rámci programu LLP/Erasmus FZS již v minulosti uzavřela bilaterální dohody s osmi institucemi v sedmi zemích. V roce 2012 byly podepsány další tři dohody: s Cooperativa de Ensino Superior Politécnico e Universitário (CESPU) v městě Gandra (Portugalsko); s Univerzitou Konštantína Filosofova v Nitře a s Instituto Politécnico de Castelo Branco (Portugalsko). Navíc byla v roce 2012 uskutečněna přípravná návštěva delegací z Ankara University (Turecko), s cílem podepsat bilaterální dohodu. Všechny dohody byly platné do roku 2013, koncem roku 2012 byl zahájen proces podepisování nových smluv se všemi partnerskými institucemi (kromě Technische Universität Dresden), s platností zahrnující i akademický rok 2013/2014. Seznam smluvních partnerů s bilaterální smlouvou platnou v roce 2012 je v tabulce.

Jméno smluvního partnera	ID	Země
Satakunnan Ammattikorkeakoulu	SF PORI08	Finsko
Turun Ammattikorkeakoulu	TURKU 05-FI	Finsko
Vaasan Ammattikorkeakoulu	SF VAASA03	Finsko
University of Malta	MT MALTA01	Malta
Technische Universität Dresden	D DRESDEN02	Německo
Høgskolen i Gjøvik	N GJOVIK01	Norsko

Instituto Politécnico de Castelo Branco	P CASTELO01	Portugalsko
Cooperativa de Ensino Superior Politécnico e Universitário (CESPU)	P PORTO56	Portugalsko
Technological and Educational Institute of Athens	G ATHINE34	Řecko
Prešovská univerzita v Prešově	SK PRESOV01	Slovensko
Univerzita Konštantína Filozofa v Nitře	SK NITRA01	Slovensko
Universidad de Jaén	E JAEN01	Španělsko

12.4.2 Další aktivity v rámci mezinárodní spolupráce

Vedle těchto smluvních vztahů existuje celá řada neformálních aktivit podporující spolupráci se zahraničím, na jejichž základě se každoročně realizují výjezdy akademických pracovníků, jsou řešeny společné výzkumné projekty a publikovány výsledky. V roce 2012 se poprvé uskutečnil Mezinárodní týden s cílem podpořit mezinárodní spolupráci s partnerskými zahraničními univerzitami a dalšími subjekty. Zúčastnilo se celkem 11 akademických a dalších pracovníků ze čtyř zahraničních univerzit.

13 ZAJIŠŤOVÁNÍ KVALITY A HODNOCENÍ REALIZOVANÝCH ČINNOSTÍ

Pro kontrolu kvality a hodnocení akademických a ostatních činností fakulty byl kladen důraz především na hodnocení vzdělávací činnosti, výzkumných a dalších tvůrčích činností s přímou vazbou na kvalifikační vzdělávání akademických pracovníků, který představuje jeden z nejdůležitějších prvků efektivního řízení. Vedle akcentu na hodnocení vzdělávací činnosti, na němž se podílí i studentská část akademické obce, je důraz kladen i na hodnocení odborného růstu akademických pracovníků.

Vlastní realizace hodnocení byla zajišťována především vnitřním kontrolním systémem, který byl propojen řadou opatření náležících do oblasti kontrol vnějších.

Vyhodnocení činnosti fakulty (autoevaluace) probíhalo v rámci vlastních aktivit fakulty (kolegium děkana 8x, schůze vedoucích kateder 5x, setkání se studenty 2x, VR FZS 2x), ale též byla prezentována na rozšířeném kolegiu rektora (2x). Svým obsahem zahrnovala všechny sféry činnosti fakulty - pedagogickou, vědeckou, hospodářskou i oblast mezinárodní spolupráce.

13.1 Vnitřní hodnocení kvality vzdělávání

K hodnocení úrovně vzdělávací činnosti slouží od roku 2007 data zadaná v informačním systému VERSO v sekci s názvem „Studium“, který je zpřístupněn diferencovaně jednotlivým zaměstnancům. Informace se týkají nejen kvantitativních dat o studijních programech, oborech, uchazečích, studentech a absolventech, ale i dílčích oblastí vzdělávací činnosti (četnosti klasifikací v porovnání s Gaussovou křivkou, závěrečných prací, mobilit studentů) a oblastí souvisejících se vzdělávací činností (stipendia, poplatky za studium). Bylo sledováno i naplnění indikátorů Dlouhodobého záměru, otázky financování a v neposlední řadě jsou i stanovené ukazatele efektivnosti s vazbou na vzdělávací činnost.

Pozornost byla v roce 2012 věnována dohodnutým částem systému vnitřního hodnocení vzdělávací činnosti a jejich informační podpory. Bylo přijato zpřesnění vnitřních dokumentů univerzity, zejména Studijního a zkušebního řádu a poté i Řádu stipendijního. V roce 2012 bylo využíváno portálového řešení IS STAG s novými funkcionalitami a vytvořen informační studentský a zaměstnanecký intranet.

I nadále probíhalo hodnocení výuky studenty prostřednictvím IS STAG. Anketa byla k dispozici všem studentům fakulty k hodnocení jimi zapsaných a studovaných předmětů. Pro hodnocení zimního i letního semestru akademického roku 2011/12 byla upravena podle návrhu zástupců studentů – Studentské rady Univerzity Pardubice. Tak jako v letech minulých však přetrvával problém malého počtu respondentů. Podnětné však byly připomínky studentů, které byly vyhodnocovány, a následně bylo zajišťováno jejich řešení. Toto hodnocení bylo nezdědkou doplňováno zjišťováním zpětné vazby o kvalitě výuky na úrovni jednotlivých akademických pracovníků.

V rámci výuky zahraničních studentů byla situace standardně monitorována Centrem mezinárodních mobilit, který sleduje průzkum spokojenosti zahraničních studentů studujících na Fakultě zdravotnických studií v rámci programu LLP/Erasmus. Výsledky průzkumu lze označit celkově jako pozitivní. Byly takto získány i některé podnětné náměty pro další zdokonalení realizace programu mobilit.

Konečně si Fakulta zdravotnických studií uvědomuje v rámci vnitřního hodnocení kvality výuky i důležitost kontroly a odhalování plagiátorství a další formy podvodů v oblasti kvalifikačních prací jako součást odborné kvalifikace a povinnost akademických pracovníků cestou, kteří mohou využívání běžně dostupných systémů.

13.1.1 Vnitřní kontrolní systém

Vnitřní kontrolní systém FZS tvoří kontrola prováděná vedoucími zaměstnanci na všech stupních řízení ve smyslu ustanovení pracovního řádu univerzity a finanční kontrola v návaznosti na zákon č. 320/2001 Sb. jako součást finančního řízení zabezpečující hospodaření s veřejnými prostředky. Systém finanční kontroly zahrnuje řídicí kontrolu a interní audit.

Nastavení kontrolních mechanismů fakulty vychází z vnitřních směrnic Univerzity Pardubice. Vnitřní směrnice vedou ke zvýšení účinnosti kontrolních mechanismů finančního řízení v odpovědnosti řídicích a výkonných pracovníků a jejich ustavení do interních aktů řízení, přesnějšímu vymezení kritérií pro posuzování hospodárnosti, efektivnosti a účelnosti při hospodaření s finančními prostředky, k předcházení rizikům v souvislosti s hospodařením a činností fakulty, k transparentnosti operací a systému evidence v oblasti veřejných a jiných zakázek, k úpravám systému vnitřních předpisů FZS a jejich aktualizaci a ke zlepšení efektivnosti prováděných operací.

13.1.2 Finanční kontrola FZS

Finanční operace procházely řídicí kontrolou stanovených příkazců operací a správce rozpočtu a účetně byly zpracovávány na pracovištích ekonomického odboru rektorátu, kde jsou uloženy originály účetních dokladů s určením jejich odpovídající archivace. Obecný vnitřní kontrolní systém byl doplňován ve shodě s dalšími požadavky zejména u projektů (podmínky z rozhodnutí o dotacích) – zahrnutím do rozpočtu a jeho schválením, zřízením samostatného projektového účtu, přidělením samostatné zakázky umožňující žádoucí další řídicí kontrolu v iFIS.

13.2 Vnější hodnocení kvality

Vnější hodnocení vzdělávací činnosti fakulty probíhalo periodicky v souladu se zákonem o vysokých školách zejména Akreditační komisí České republiky. V roce 2012 projednávala Akreditační komise na svých zasedáních žádosti fakulty o prodloužení akreditace programů stávajících (schematicky zachyceno v následující tabulce). Zvláštní pozornost věnovala v roce 2012 Akreditační komise vnějšímu hodnocení kvality doktorských programů. Podle novely zákona č. 111/1998 Sb. v pozdějších zněních bylo zahájeno zpracovávání nových seznamů garantů SP a SO tak, aby vyhovovaly kvalifikačním podmínkám Akreditační komise.

14 NÁRODNÍ A MEZINÁRODNÍ EXCELENCE FAKULTY

14.1 Členství fakulty v mezinárodních profesních asociacích, organizacích a sdruženích

Fakulta, její součásti a zaměstnanci jsou členy řady mezinárodních organizací, asociací a sdružení, odborných a profesních, z nichž lze jmenovat např.:

14.1.1 Ostatní – zahraniční

European Menopause and Andropause Society

European Society of Cardiology

Nordostdeutsche Gessellschaft für Otorhino-laryngologie und zervikofaciale Chirurgie

Vereinigung mitteldeutscher Hals-Nasen-Ohren Ärzte

Deutsche Gesellschaft für HNO, Kopf- und Halschirurgie

Slovenská spoločnosť Otorinolaryngologie a chirurgie hlavy a krku

Society of Laparoendoscopic Surgeons

Slovenská Otorinolaryngologická spoločnosť

The Society of Laparoendoscopic Surgery

Evropská kardiologická spoločnosť

European Association for Children in Hospital

American Society of Clinical Oncology

European Federation of Neurological Societies

European Association for the Study of Diabetes

The International Otopathology Society

NATO RTO, Human Factor and Medicine Panel

Quebec Order of Nurses

14.2 Členství fakulty v profesních asociacích, organizacích a sdruženích na národní úrovni

Fakulta, její součásti a zaměstnanci jsou členy řady organizací, asociací a sdružení, odborných a profesních v rámci České republiky, z nichž lze jmenovat např.:

14.2.1 Sdružující vysoké školy

Zdravotně-sociální fakulta Jihočeské univerzity v Českých Budějovicích

Lékařská fakulta Univerzity Karlovy v Hradci Králové

Fakulta vojenského zdravotnictví Univerzity obrany v Brně

Lékařská fakulta Univerzity Palackého v Olomouci

14.2.2 Ostatní

Asociace vzdělavatelů v sociální práci

Česká asociace sester

Česká gynekologická a porodnická společnost

Česká hepatologická společnost

Česká chirurgická společnost

Česká internistická společnost

Česká kardiologická společnost

Česká lékařská komora

Česká lékařská společnost Jana Evangelisty Purkyně

Česká kardiologická společnost

Česká společnost otorinolaryngologie a chirurgie hlavy a krku

Česká fyziologická společnost

Česká společnost urgentní medicíny a medicíny katastrof

Česká resuscitační rada

Česká společnost krizové připravenosti zdravotnictví

Česká společnost alergologie a klinické imunologie

Česká společnost intenzivní medicíny

Sekce hrudních chirurgů při ČCHS JEP

Česká diabetologická společnost ČLS JEP

Proktologická sekce ČCHS JEP

Česká lékařská společnost J.E. Purkyně

Společnost sociálního lékařství a řízení péče o zdraví

14.3 Národní a mezinárodní ocenění fakulty (platná v roce 2012)

Best Lecture Award 2nd Place 11th German-Czech ENT Days 21. 09. - 22. 09. 2012, Leipzig

15 ROZVOJ FAKULTY

Komplexní rozvoj fakulty zahrnuje rozvoj a zkvalitňování jak vlastních vzdělávacích, vědecko-výzkumných a tvůrčích činností fakulty, tak rozvoj a zabezpečení podmínek jejich realizace, mezi něž patří zejména péče o majetek, investiční činnost a rozvoj materiálně technického zázemí, zlepšení stavu existující infrastruktury a modernizace vybavenosti přístrojové, technické, technologické i informační.

Mezi nejvýznamnější investiční akce v roce 2012 patří:

- výstavba posluchárny FZS, Průmyslová 395
- rozšíření datové sítě v objektech FZS, Průmyslová 395

Pro realizaci plánovaného rozvoje studijních programů, vědecko-výzkumné činnosti fakulty a potřebné infrastruktury jsou využívány a připravovány k využití různé zdroje financování, zejména prostředky státního rozpočtu, rozvojové programy MŠMT, FRVŠ i prostředky Strukturálních fondů EU.

Fakulta v uplynulém roce vyvinula značné úsilí pro získání financování rozhodujících investičních akcí, stejně jako pro získání prostředků na rozvoj akademických činností. Ve svém úsilí hodlá pokračovat i v nadcházejícím období tak, aby saturace finančními prostředky vytvářela předpoklady pro zlepšování výsledků tvůrčích činností a celkové pozice univerzity v mezinárodním prostředí.

15.1 Zapojení fakulty do Operačních programů financovaných ze strukturálních fondů EU

Tabulka 15.1 MŠMT

Zapojení FZS do Operačních programů financovaných ze strukturálních fondů EU					
Projekt (číselné označení)	Operační program	Doba realizace (od-do)	Celková poskytnutá finanční částka *)	Finanční částka poskytnutá v roce 2012 **)	Oblast, která byla podpořena
CZ.1.07/2.2.00/15.0357 – Zdravotnické studijní programy v inovaci	OP VK	1. 4. 2011 – 31. 3. 2014	8 600 879,60	2 094 814,26	Inovace studijních programů FZS v oblasti zdravotnictví a zvýšení odborné kompetence akademických pracovníků
Celkem			8 600 879,60	2 094 814,26	

Pozn.: * Jedná se o celkové finanční prostředky na dobu realizace projektu.

** Jedná se o finanční prostředky, které obdržela FZS pro rok 2012.

15.1.1 Vývoj financování řešených projektů FRVŠ fakulty (2008 – 2012)

V níže uvedené tabulce jsou uvedeny přidělené finanční prostředky z FRVŠ v letech 2008-2012. V roce 2012 se FZS bohužel nepodařilo získat finanční podporu na řešení projektů FRVŠ.

přidělené finanční prostředky (v tis. Kč)	FZS
2008	190
2009	1 565
2010	2 606

2011	1495
2012	0

15.1.2 Hodnocení vzdělávací činnosti Akreditační komisí

typ žádosti	SP/SO bakalářské	SP/SO navazující magisterské	SP/SO doktorské	míra úspěšnosti (%)	obory habilitačního řízení a řízení ke jmenování profesorem
akreditace					
akreditace v AJ					
rozšíření o obor					
reakreditace	1/1	1/1	1/1	100	

Pozn.: SP – studijní program, SO – studijní obor, AJ – anglický jazyk

15.1.3 Řešení stížností dle zák. 106/1999 Sb.

V roce 2012 nebyla na Fakultě zdravotnických studií podána žádná stížnost v souvislosti se zákonem č.106/1999 Sb. týkajícím se svobodného přístupu veřejnosti k informacím. O aktivitách souvisejících s výukou a studiem, celkovou činností a hospodařením fakulta veřejnost informuje standardně elektronicky na úřední desce a danou formou zveřejňuje ze své činnosti výsledky. Na webových stránkách Fakulty zdravotnických studií je prezentována i řada dalších informací pro studenty a zaměstnance.

15.2 Hodnocení vzdělávací činnosti mimo sídlo univerzity

Fakulta nedisponuje vzdělávacími centry nebo konzultačními středisky mimo vlastní sídlo. Vzdělávání je však prostřednictvím smluv sjednáváno, zajišťováno a kontrolováno v řadě zdravotnických zařízení.

16 ZÁVĚR

Rok 2012 byl druhým rokem naplňování vytýčených rozvojových úkolů v rámci Dlouhodobého záměru vzdělávací, vědecké, výzkumné, vývojové, umělecké a další tvůrčí činnosti Fakulty zdravotnických studií Univerzity Pardubice na léta 2011 – 2015.

V jednotlivých kapitolách této výroční zprávy jsou zdokumentovány výsledky fakulty ve třech rozvojových oblastech:

- kvality a rozsahu akademických činností,
- otevřenosti,
- efektivnosti a řízení.

Ve **vzdělávací činnosti** lze konstatovat, že počet studentů dosáhl téměř počtu 800. Z tohoto počtu jich studovalo 84 % v prezenční formě studia, zbývajících 16 % v kombinované formě studia; necelých 83 % studentů se vzdělávalo v bakalářských studijních programech, 15 % v navazujících magisterských studijních programech a 2 % v doktorských studijních programech.

V roce 2012 došlo v rámci programu **LLP Erasmus** k podstatnému nárůstu mobilit akademických pracovníků, a to zejména v souvislosti s organizací Mezinárodního týdne. Ve výjezdech našich studentů na zahraniční univerzity byl sice zaznamenán pokles v rámci LLP Erasmus, avšak došlo k nárůstu počtu výjezdů v rámci krátkodobých mobilit. Proto lze konstatovat, že celkově se v roce 2012 do mobilit zapojil větší počet studentů, akademických pracovníků a ostatních pracovníků než tomu bylo v minulých letech.

Vědecko-výzkumná činnost je spojena s projekty, část její podpory představují částky určené na rozvoj výzkumné organizace a specifický vysokoškolský výzkum. Výsledky vědecko-výzkumné činnosti hodnocené podle metodiky RVVI vzrostly o více než 14 % a dosáhly 1242 RIV bodů, což činí 39,8 bodu po korekci na přepočteného pracovníka. 1 064 body přináší články v odborném periodiku, 49 % z toho články v impaktovaných časopisech. Tyto výsledky odrážejí hodnocení let 2007–2011 a jsou apelem pro akademické pracovníky naší fakulty k ještě intenzivnějšímu zapojení do vědecko-výzkumné činnosti.

Nicméně celkové finanční prostředky získané na vědecko-výzkumnou činnost vzrostly oproti předchozímu roku o 7 %, zatímco celkové příjmy fakulty vzrostly o cca 18,5 %. V celkových příjmech byl nárůst způsoben především nárůstem neinvestičních příjmů (proti předchozímu období narostly zhruba o 23,7 %), a to především v důsledku zvýšení prostředků na rozvoj výzkumné organizace (nárůst téměř o 50 %).

Rozvojové aktivity fakulty se v roce 2012 sice netýkaly řešení projektů v rámci Rozvojových programů MŠMT či Fondu rozvoje vysokých škol (FRVŠ). Avšak fakulta v roce 2012 podala dva návrhy projektů do výběrového řízení FRVŠ na rok 2013, přičemž z výsledků tohoto výběrového řízení, oznámených na samém počátku roku 2013, bylo zjištěno, že větší z těchto dvou návrhů projektů (celková přidělená částka 949 tis. Kč) byl přijat. Tím bude umožněno zřízení odborné laboratoře pro praktický nácvik dovedností a kompetencí v oblasti komunikačních, psycho-sociálních a pedagogicko-terapeutických metod a technik.

V rámci rozvojových aktivit probíhala realizace projektu Zdravotnické studijní programy v inovaci v rámci Operačního programu Vzdělávání pro konkurenceschopnost (VK). Tento projekt je řešen v letech 2011 – 2014 a přes 24 % získané finanční podpory (celkem 8 601 tis. Kč) bylo čerpáno v roce 2012 (jednalo se o částku 2 095 tis. Kč).

V roce 2012 sice stále nebyl znám výsledek dalšího návrhu projektu podaného v rámci Operačního programu Vzdělávání pro konkurenceschopnost (VK) v roce 2011, avšak na počátku roku 2013 byl tento projekt přijat k financování. Projekt je zaměřen na inovaci studijních programů a internacionalizaci fakulty a bude řešen v letech 2013–2015. Celková přidělená částka činí 20 247 tis. Kč, jedná se tedy o dosud největší projekt, který byl fakultě za její historii schválen. Tím v nadcházejících 2–3 letech dojde k podstatnému zintenzivnění rozvojových aktivit.

Fakulta byla úspěšná i v dalším zkvalitňování podpůrných činností a infrastruktury. V tomto roce došlo k rozšíření datové sítě a posílení WIFI ve společných objektech FZS a SZŠ a především k zahájení výstavby nové posluchárny v plánované ceně cca 35 mil. Kč.

K nejvýznamnějším momentům rozvoje fakulty v roce 2012 v rámci **naplňování Dlouhodobého záměru** patří:

- stabilizace akademických činností čtyř kateder;
- udržení vytčeného cíle celkového počtu 800 studentů;
- zkvalitnění zapojení do realizace Boloňského procesu, a to postupným zdokonalováním aplikace jednotlivých principů Boloňské deklarace a navazujících deklarací ministrů školství participujících států;
- podpora nadaných studentů a studentů dosahujících vynikající studijní výsledky, zvýšení míry jejich zapojení do výzkumné činnosti v rámci Studentské grantové soutěže a studentských vědeckých konferencí;
- popularizace a komunikace vědy;
- udržení finančních prostředků na vědecko-výzkumnou činnost;
- nárůst bodového hodnocení výsledků výzkumu za období 2007 – 2012;
- kvalifikační rozvoj akademických pracovníků univerzity – zvyšování počtu nových absolventů Ph.D. studia a příprava k habilitačnímu řízení vybraných pedagogických pracovníků;
- zkvalitnění úrovně činností, služeb a zázemí na půdě fakulty;
- investiční akce – dokončení stavby nové budovy;
- prohlubování spolupráce na poli pedagogickém i vědecko-výzkumném s Pardubickou krajskou nemocnicí, a.s.

Fakulta zdravotnických studií v roce 2012 v číslech (k 31. 10. 2012)

katedry	4
kliniky	4
zaměstnanci fakulty	79
– z toho akademičtí a vědečtí pracovníci	68
studijní programy/obory	7/10
studenti celkem	779
– v bakalářském studiu	83 %
– v magisterském studiu	15%
– v doktorském studiu	2%
forma studia – prezenční	84 %
– kombinovaná	16 %
studenti v programech dalšího celoživotního vzdělávání (CŽV)	16
absolventi	168
zahraniční studenti	3
počet akreditovaných programů/oborů v anglickém jazyce	0/0
počet předmětů nabízených v cizím jazyce	8
rozpočet	45 593 tis. Kč
– z toho neinvestiční	42 016 tis. Kč
prostředky na vědu, výzkum a vývoj z ročního rozpočtu univerzity	3 366 tis. Kč
– institucionální výzkum	94 %
– z grantových soutěží	6 %
počet řešených projektů	9
počty publikací v impaktovaných časopisech (2012)	24
vyplacená stipendia	48 tis. Kč

Použité zkratky

A	asistenti
AP	akademičtí pracovníci
AS FZS	Akademický senát Fakulty zdravotnických studií UPa
B	bakalářský studijní program
CUÚ	celouniverzitní útvary
ČR	Česká republika
DSO	Ošetrovatelství – doktorské studium
DSS	Prevence, náprava a terapie zdravotní a sociální problematiky dětí, dospělých a seniorů – doktorské studium
DS label	Diploma Supplement Label (dodatek k diplomu)
ECTS	European Credit Transfer System (evropský systém převoditelných kreditů)
EDUROAM	Education Roaming (počítačová infrastruktura pro transparentní používání sítí univerzit a jiných vzdělávacích institucí)
ESF	Evropský sociální fond
EU	Evropská unie
FF	Filozofická fakulta UPa
FCHT	Fakulty chemicko-technologická UPa
FN HK	Fakultní nemocnice Hradec Králové
FRVŠ	Fond rozvoje vysokých škol
FZS	Fakulta zdravotnických studií
GAČR	Grantová agentura ČR
ICT	informační technologie
iFIS	systém ekonomických agend
IGA MZ	Interní grantová agentura Ministerstva zdravotnictví
IGA UPa	Interní grantová agentura Univerzity Pardubice
IS STAG	informační systém studijní agendy
IV	Investiční výnosy
KD	Kolegium děkana
K/D	Kombinovaná/distanční forma studia
KIR	Katedra informatiky, managementu a radiologie
KKO	Katedra klinických oborů
KOS	Katedra ošetrovatelství
KPZ	Katedra porodní asistence a zdravotně sociální práce
L	lektoři
LLP/Erasmus	Lifelong Learning Programme (program celoživotního učení)/Erasmus
MŠMT	Ministerstvo školství, mládeže a tělovýchovy ČR
MZ ČR	Ministerstvo zdravotnictví ČR
N	magisterský studijní program navazující na bakalářský studijní program
NAEP	Národní agentura pro evropské vzdělávací programy
NIV	neinvestiční výnosy
OA	odborní asistenti
OBD	osobní bibliografická databáze
OP VaVpl	Operační program Výzkum a vývoj pro inovace
OP VK	Operační program Vzdělávání pro konkurenceschopnost
P	doktorský studijní program
PA	Porodní asistentka
PKN	Pardubická krajská nemocnice, a.s.

PP	Perioperační péče v gynekologii a porodnictví
PS (P)	prezenční forma studia
R	rektorát
RA	Radiologický asistent
RIV	rejstřík informací o výsledcích
ROPAM	projekt rozvoje pedagogických a manažerských kompetencí zaměstnanců UPa
RVVI	Rada pro výzkum, vývoj a inovace
RVŠ	Rada vysokých škol
OK	Ošetrovatelství ve vybraných klinických oborech
OS	Ošetrovatelství
SO	studijní obory
SP	studijní programy
STAG	studijní agenda
SZZ	státní závěrečná zkouška
THP	technicko-hospodářští pracovníci
UK	Univerzita Karlova
UNICOM	Inovace integrované koncepce jazykového vzdělávání k zajištění kvality, podpory excellence a internacionalizace
UPa	Univerzita Pardubice
VaV	výzkum a vývoj
VaVpl	výzkum a vývoj pro inovace
VOŠ	vyšší odborná škola
VR FZS	Vědecká rada Fakulty zdravotnických studií
VS	Všeobecná sestra
VVŠ	veřejná vysoká škola
ZO VOS	základní organizace Vysokoškolského odborového svazu Univerzity Pardubice
ZSP	Zdravotně-sociální pracovník
ZSF JČU	Zdravotně sociální fakulta Jihočeské univerzity v Českých Budějovicích
ZZ	Zdravotnický záchranář
ZZS HK	Zdravotnická záchranná služba Královéhradeckého kraje, p.o.

Výroční zpráva o činnosti byla schválena Akademickým senátem Fakulty zdravotnických studií Univerzity Pardubice dne 9. dubna 2013.

Vydala: Univerzita Pardubice, Fakulta zdravotnických studií

Adresa: Univerzita Pardubice, Fakulta zdravotnických studií
Průmyslová 395, 532 10 Pardubice – Černá za Bory
<http://www.upce.cz/fzs/>

