

Výroční zpráva o činnosti
Fakulty zdravotnických studií
Univerzity Pardubice

2015

**Výroční zpráva o činnosti
Fakulty zdravotnických studií
Univerzity Pardubice
2015**

Obsah

1	Úvod	6
2	Základní údaje o fakultě	8
2.1	Struktura fakulty Základní součásti fakulty	9
2.2	Orgány fakulty	11
2.3	Vedení kateder a samostatných oddělení	13
2.4	Poslání, vize a strategické cíle fakulty	14
2.5	Přehled vnitřních předpisů fakulty vydaných v roce 2015	15
2.6	Zastoupení fakulty v reprezentaci vysokých škol	15
3	Studijní programy, organizace studia a vzdělávací činnost	16
3.1	Přehled akreditovaných studijních programů podle skupin oborů	17
3.1.1	Akreditované studijní programy na FZS	18
3.2	Studijní programy uskutečňované v cizím jazyce	18
3.3	Akreditace a inovace akreditovaných studijních programů	19
4	Studenti	20
4.1	Studenti v akreditovaných studijních programech fakulty	21
4.1.1	Vývoj celkového počtu studentů FZS (2002 – 2015)	21
4.1.2	Podíl počtu studentů podle součástí univerzity	22
4.1.3	Vývoj počtu studentů podle součástí univerzity	22
4.1.4	Počty studentů podle typu studia na FZS (k 31. 10. 2015)	22
4.1.5	Vývoj podílu studentů podle typu studia na FZS (k 31. 10. 2015)	23
4.1.6	Počty studentů podle formy studia na FZS (k 31. 12. 2015)	23
	Pozn.: bez příjezdů na krátkodobé pobyty	23
4.1.7	Nově zapsaní do NMgr z jiných VŠ (bez rozlišení roku absolvování)	23
4.1.8	Studující na fakultě podle jejich bydliště v krajích ČR	23
4.2	Neúspěšní studenti v akreditovaných studijních programech	24
4.3	Počty neúspěšných studentů na FZS 2002 – 2015	24
4.4	Opatření vedoucí ke snižování studijní neúspěšnosti	24
5	Absolventi	26
5.1	Přehled počtu absolventů akreditovaných studijních programů FZS podle skupin oborů	27
5.1.1	Vývoj počtu absolventů na FZS (2005 – 2015)	27
5.2	Spolupráce fakulty s absolventy	27
5.3	Uplatnění absolventů na trhu práce	28
5.4	Spolupráce s budoucími zaměstnavateli	28
6	Zájem o studium	29
6.1	Zájem uchazečů o studium podle skupin oborů	30

6.1.1	Vývoj přihlášených, přijatých a zapsaných uchazečů o studium na FZS.....	30
6.2	Přijímací zkoušky	30
6.3	Studenti navazujícího magisterského a doktorského studia, kteří úspěšně absolvovali předchozí typ studia na jiné VŠ.....	31
6.4	Spolupráce se středními a základními školami.....	31
7	Akademičtí pracovníci, lidské zdroje	33
7.1	Akademičtí a vědečtí pracovníci.....	34
7.1.1	Přepočtený počet zaměstnanců podle součástí fakulty – stav k 31. 12. 2015.....	34
7.1.2	Vývoj průměrného přepočteného počtu zaměstnanců a vybraných poměrových ukazatelů	35
7.2	Věková struktura akademických pracovníků fakulty.....	36
7.3	Počty akademických pracovníků podle rozsahu pracovních úvazků a nejvyšší dosažené kvalifikace...37	
7.4	Počty akademických pracovníků s cizím státním občanstvím.....	37
7.5	Zaměstnanci	38
7.5.1	Evidenční počet zaměstnanců ve fyzických osobách k 31. 12. 2015.....	38
7.5.2	Struktura zaměstnanců k 31. 12. 2015.....	38
7.6	Zvyšování kvalifikace a vzdělávání zaměstnanců	39
7.7	Přehled kurzů dalšího vzdělávání akademických pracovníků fakulty.....	39
7.8	Kariérní řád a systém odměňování	40
8	Sociální záležitosti studentů a zaměstnanců	41
8.1	Počty studentů podle účelu stipendia.....	42
8.2	Finanční částky u jednotlivých stipendií v daném roce	42
8.3	Vlastní stipendijní programy	42
8.4	Informační a poradenské služby	43
8.5	Možnosti studia studentů/uchazečů se specifickými potřebami	43
8.6	Mimořádně nadaní studenti a spolupráce se středními školami	43
8.6.1	Ocenění získaná na univerzitě.....	44
8.6.2	Studentská cena rektora I. a II. stupně.....	44
8.6.3	Ceny udělené na fakultě	44
8.6.4	Nejlepší sportovci.....	44
8.7	Ubytovací a stravovací služby	44
8.8	Sportovní a kulturní zázemí pro studenty	44
8.8.1	Tělovýchovné a sportovní aktivity.....	44
9	Infrastruktura	46
9.1	Odborné učebny.....	47
9.2	Informační technologie	48
9.2.1	Vybavenost výpočetní technikou	48
9.2.2	Informační systémy	49

9.3	Pobočka Univerzitní knihovny UPa na FZS	49
9.4	Výukové prostory FZS UPa	49
9.5	Vydavatelství	50
10	Celoživotní vzdělávání	51
10.1	Přehled počtu kurzů celoživotního vzdělávání na FZS	52
10.2	Přehled počtu účastníků kurzů celoživotního vzdělávání na FZS	52
10.2.1	Univerzita třetího věku (U3V)	52
11	Výzkumná, vývojová a další tvůrčí činnost	53
11.1	Naplňování Dlouhodobého záměru vzdělávací a vědecké, výzkumné, vývojové a inovační činnosti Fakulty zdravotnických studií Univerzity Pardubice pro rok 2011 – 2015	54
11.2	Propojení vědecké činnosti s činností vzdělávací.....	54
11.3	Etická komise FZS UPa.....	54
11.4	Zapojení studentů bakalářských a navazujících magisterských studijních programů do tvůrčí činnosti na FZS	55
11.4.1	Přehled projektů řešených na Fakultě zdravotnických studií v rámci SGS IGA UPa.....	55
11.5	Přehled získaných finančních prostředků na výzkum, vývoj a inovace v roce 2015	57
11.6	Přehled grantů, výzkumných projektů, patentů a dalších tvůrčích aktivit FZS	57
11.6.1	Anotace projektu podpořeného Interní grantovou agenturou Ministerstva zdravotnictví ČR (IGA MZ ČR)	58
11.7	Publikační činnost	60
11.7.1	Hodnocení výsledků FZS UPa Radou pro výzkum, vývoj a inovace (RVVI) (kumulativní za 5 let): celkově a dle pilířů	60
11.7.2	Porovnání vybraných VVŠ dle hodnocení výsledků výzkumných organizací (2011 – 2013).....	62
11.8	Vědecké konference a semináře (spolu)pořádané fakultou	62
	Infekce v graviditě – klinický seminář	65
11.9	Podíl výdajů na VaVal na celkových výdajích FZS (2008 – 2015).....	66
11.9.1	Vývoj neinvestičních a investičních příjmů na výzkum a vývoj	66
11.9.2	Podíl a rozložení neinvestičních prostředků na výzkum a vývoj v rámci celkových neinvestičních prostředků fakulty v procentuálním vyjádření.....	66
11.10	Spolupráce s aplikační sférou na tvorbě a uskutečňování studijních programů.....	67
11.10.1	Formy spolupráce s aplikační sférou v rámci vzdělávací činnosti	67
11.10.2	Smlouvy o zajištění odborné praxe / o zajišťování výuky v roce 2015.....	68
11.11	Spolupráce s aplikační sférou na tvorbě a přenosu inovací	68
11.12	Smlouvy uzavřené se subjekty aplikační sféry na využití výsledků výzkumu, vývoje a inovací.....	68
11.12.1	Smluvně vytvořená pracoviště fakulty s jinými právníckými osobami.....	68
11.12.2	Smlouvy o spolupráci uzavřené v roce 2015	69
11.12.3	Odborná spolupráce fakulty s institucemi	69
11.13	Počty odborníků z aplikační sféry podílejících se na výuce v akreditovaných studijních programech v roce 2015.....	69

11.14	Počty studijních oborů, které mají ve své obsahové náplni povinné absolvování odborné praxe po dobu alespoň 1 měsíce.....	69
11.15	Výše příjmů, které fakulta získala za uskutečňování placených kurzů prohlubujících kvalifikaci zaměstnanců subjektů aplikační sféry (podnikové vzdělávání) v roce 2015.....	69
11.16	Působení v regionu a v zahraničí.....	69
12	Internacionalizace	71
12.1	Zapojení fakulty do mezinárodních vzdělávacích programů (vč. mobilit).....	72
12.1.1	Erasmus	72
12.2	Zapojení fakulty do mezinárodních programů výzkumu a vývoje.....	73
12.3	Mobilita studentů a akademických pracovníků podle zemí.....	73
12.3.1	Bilaterální smlouvy v rámci LLP/Erasmus/Erasmus+ v roce 2015	74
12.3.2	Další aktivity v rámci mezinárodní spolupráce.....	74
13	Zajišťování kvality a hodnocení realizovaných činností.....	75
13.1	Vnitřní hodnocení kvality vzdělávání	76
13.1.1	Vnitřní kontrolní systém.....	77
13.1.2	Finanční kontrola FZS	77
13.2	Vnější hodnocení kvality	78
14	Národní a mezinárodní excelence fakulty	79
14.1	Členství fakulty v mezinárodních profesních asociacích, organizacích a sdruženích	80
14.1.1	Ostatní – zahraniční	80
14.2	Členství fakulty v profesních asociacích, organizacích a sdruženích na národní úrovni	80
14.2.1	Sdružující vysoké školy a organizace	80
14.2.2	Ostatní.....	81
15	Rozvoj fakulty	82
15.1.1	Zapojení fakulty do Operačních programů financovaných ze strukturálních fondů EU	83
15.1.2	Hodnocení vzdělávací činnosti Akreditační komisí	84
15.1.3	Řešení stížností dle zák. 106/1999 Sb.	84
15.2	Hodnocení vzdělávací činnosti mimo sídlo univerzity.....	84
15.3	Rozvojové programy MŠMT.....	84
15.3.1	Centralizované rozvojové projekty (CRP).....	84
15.3.2	Interní rozvojová soutěž (IRS)	84
16	Závěr.....	85

1 ÚVOD

Devátý akademický rok existence Fakulty zdravotnických studií Univerzity Pardubice (FZS UPa) byl rokem významných změn. Skončilo volební období historicky prvního děkana fakulty prof. MUDr. Arnošta Pellanta, DrSc., byl zvolen nový děkan, prof. MUDr. Josef Fusek, DrSc., došlo ke změnám ve vedení fakulty, statutu fakulty, organizační struktuře i v orgánech fakulty. Nástup nového děkana však neznamenal změnu v koncepci fakulty, jejích vizích a cílech. Byla zachována kontinuita s hlavním cílem zvýšit vědecko-výzkumnou erudici fakulty a udržet statut vědecko-výzkumné organizace. Lze konstatovat, že se fakultě v roce 2015 podařilo pokračovat v dynamickém odborném personálním i ekonomickém rozvoji. Fakulta posílila svoji pozici důležitého centra vzdělanosti, statut etablované, vnitřně konsolidované a finančně zdravé instituce. Provedla komplexní analýzu svých silných a slabých stránek a naplánovala priority v dlouhodobém horizontu do roku 2020.

Výuka v roce 2015 probíhala v sedmi studijních programech (devíti studijních oborech) bakalářského, magisterského i doktorského stupně studia. V bakalářských studijních programech/oborech se jednalo o studijní program Ošetrovatelství v prezenční a kombinované formě, obor Všeobecná sestra, studijní program Porodní asistence v prezenční formě, obor Porodní asistentka, studijní program Specializace ve zdravotnictví v prezenční formě, obory Zdravotnický záchranář, Radiologický asistent a studijní program Zdravotně sociální péče v prezenční formě, obor Zdravotně-sociální pracovník. Na magisterském stupni zajišťovala FZS výuku dvou navazujících magisterských studijních programů, Ošetrovatelství a Specializace ve zdravotnictví, zahrnujících tři obory v prezenční formě studia: Ošetrovatelská péče v interních oborech, Ošetrovatelství ve vybraných klinických oborech a Perioperační péče v gynekologii a porodnictví. Za významnou lze považovat výuku prezenční i kombinované formy společných doktorských studijních programů – Specializace ve zdravotnictví a Ošetrovatelství, které byly akreditovány společně se Zdravotně sociální fakultou Jihočeské univerzity v Českých Budějovicích. Zatímco prvně uváděný program již nebyl reakreditován a byl pouze prodloužen na dostudování dvou studentů do 31. 10. 2016, doba akreditace studijního programu Ošetrovatelství, ve kterém se FZS podílí nejenom na vlastní výuce, ale má i své zastoupení ve společné Oborové radě, končí k 31. 12. 2016. V zájmu fakulty je doktorský studijní program Ošetrovatelství udržet i po roce 2016.

Kromě výukových programů/oborů bylo v roce 2015 realizováno 12 kurzů v rámci celoživotního vzdělávání akademických pracovníků i odborníků z praxe a 1 týden vzdělávání pro zaměstnance. Pro zaměstnance FZS byly zavedeny kurzy anglického jazyka ve třech úrovních. Pro veřejnost byly zavedeny kurzy přípravy na porod a péči o novorozence. Velký význam pro fakultu má realizace certifikovaného kurzu „Mentor klinické praxe ošetrovatelství a porodní asistence“, jehož absolventi se podílejí na vedení praxí studentů.

Ve vědecko-výzkumné a rozvojové činnosti FZS řešila v roce 2015 celkem 8 projektů. V září roku 2015 byl úspěšně ukončen největší projekt v historii fakulty, a to projekt operačního programu EU v hodnotě převyšující 19 mil. Kč. Kromě toho byla FZS v roce 2015 zapojena do celouniverzitně řešených (celkem tři) rozvojových projektů. V rámci projektů studentské grantové soutěže UPa rozšířila fakulta v roce 2015 své působení v regionu. Dalších 6 projektů bylo fakultou podáno pro řešení v roce 2016.

V roce 2015 pokračoval pozitivní vývoj internacionalizace fakulty. Proběhla inovace podpůrných procesů pro mobility studentů i zaměstnanců, navýšil se počet předmětů v anglickém jazyce, probíhala výuka anglického jazyka pro zaměstnance, byl uspořádán druhý ročník mezinárodní konference. Akademičtí pracovníci fakulty měli možnost vycestovat na dlouhodobé i krátkodobé výukové pobyty, stáže, exkurze či konference. V oblasti studentských mobilit byl rok 2015 nejúspěšnější za celou dobu existence fakulty – v tomto roce přijelo na fakultu celkem 17 zahraničních studentů.

Velmi aktivní byla fakulta v rámci působení v regionu a spolupráce s aplikační sférou. Nejvýznamnější uspořádanou akcí byla mezinárodní konference „Kvalita a její perspektivy“ zaměřená na péči o ženu a dítě. Atraktivita studia i spolupráce s aplikační sférou byla podporována mnoha zajímavými aktivitami (kazuistické dny, supervizní setkání, modelové situace, exkurze, stáže, vědecké konference, kurzy celoživotního vzdělávání, prezentace na veřejnosti). Poprvé byl uspořádán vánoční jarmark, jehož výtěžek věnovala fakulta na charitu.

2 ZÁKLADNÍ ÚDAJE O FAKULTĚ

název	Fakulta zdravotnických studií
používaná zkratka	FZS
adresa sídla	Průmyslová 395, 532 10 Pardubice
e-mail	dekanat.fzs@upce.cz, studijni.fzs@upce.cz
webové stránky	www.upce.cz/fzs

2.1 Struktura fakulty

Základní součásti fakulty

Fakulta zdravotnických studií má v současnosti čtyři katedry a pět klinik dále uvedených:

Katedra ošetřovatelství

- Oddělení ošetřovatelství
- Oddělení pro doktorské studium

Katedra porodní asistence a zdravotně sociální práce

- Oddělení porodní asistence
- Oddělení zdravotně sociální práce

Katedra informatiky, managementu a radiologie

- Oddělení informatiky, managementu
- Oddělení radiologie

Katedra klinických oborů

- Oddělení urgentní péče
- Oddělení celoživotního vzdělávání

Klinická pracoviště Pardubické nemocnice, a.s. a Fakulty zdravotnických studií Univerzity Pardubice

Interní klinika

Chirurgická klinika

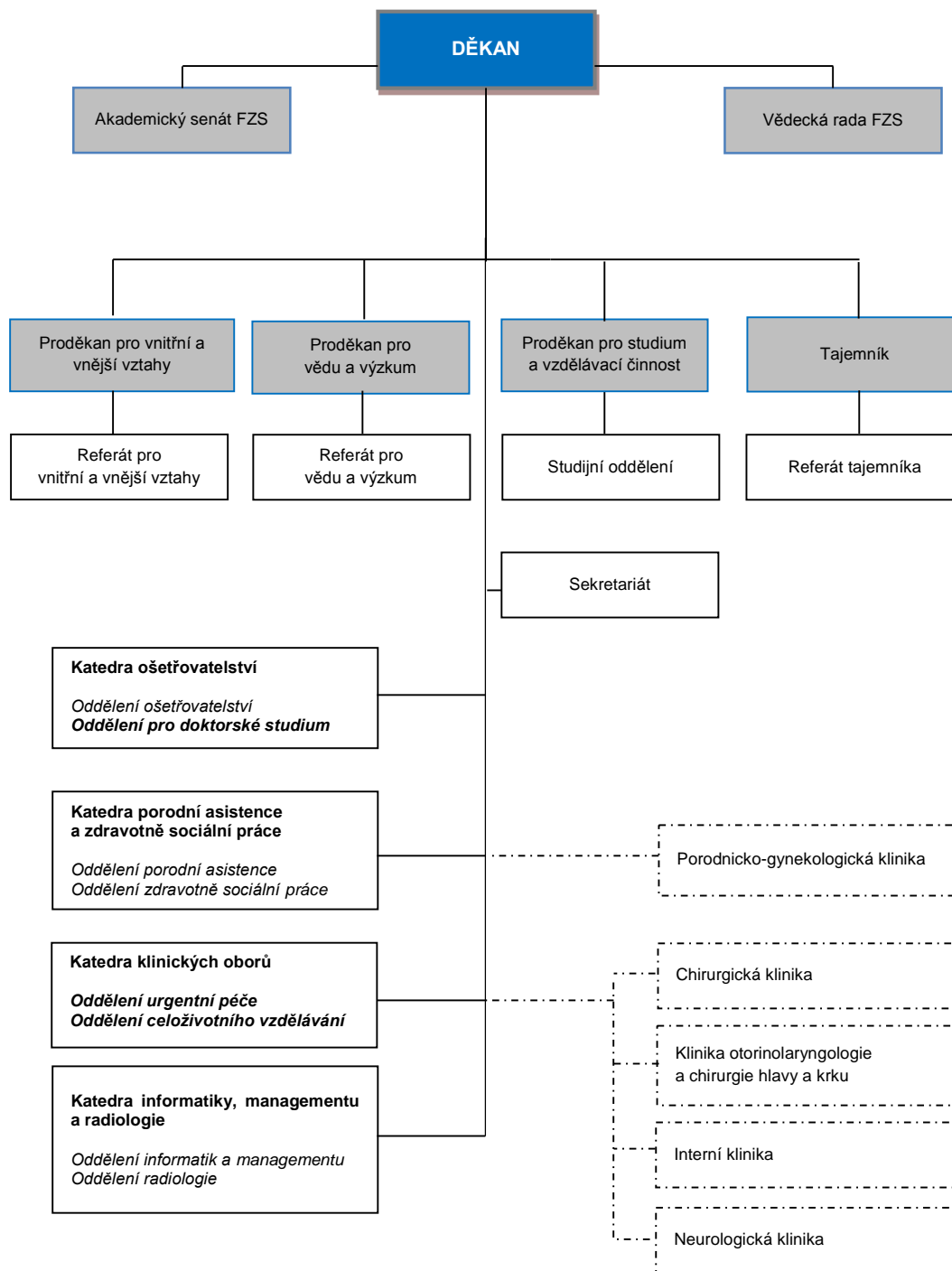
Klinika otorinolaryngologie a chirurgie hlavy a krku

Porodnicko-gynekologická klinika

Neurologická klinika

Celkové organizační schéma Fakulty zdravotnických studií UPa je zobrazeno na straně 10.

Organizační schéma fakulty



2.2 Orgány fakulty

Vedení fakulty

funkční období od 1. 5. 2015

Děkan	prof. MUDr. Josef Fusek, DrSc.	
proděkani	Mgr. Eva Hlaváčková, Ph.D. Mgr. Jana Škvrňáková, Ph.D. Ing. Jana Holá, Ph.D.	pro vnitřní a vnější vztahy pro studium a vzdělávací činnost pro vědu a výzkum

Tajemník Ing. Hana Theer Vítková

Kolegium děkana

prof. MUDr. Josef Fusek, DrSc.	děkan
Mgr. Eva Hlaváčková, Ph.D.	proděkanka pro vnitřní a vnější vztahy
Mgr. Jana Škvrňáková, Ph.D.	proděkanka pro studium a vzdělávací činnost
Ing. Jana Holá, Ph.D.	proděkanka pro vědu a výzkum
Mgr. Jan Pospíchal	vedoucí Katedry klinických oborů
Mgr. Markéta Moravcová, Ph.D.	vedoucí Katedry porodní asistence a zdravotně sociální práce
Ing. Lukáš Čegan, Ph.D.	vedoucí Katedry informatiky, managementu a radiologie
PhDr. Kateřina Horáčková, DiS.	vedoucí Katedry ošetřovatelství
Ing. Hana Theer Vítková	tajemník fakulty
Ing. Tereza Hronská Richterová	vedoucí studijního oddělení
prof. MUDr. Arnošt Pellant, DrSc.	zástupce přednosta kliniky ORL a chirurgie hlavy a krku
MUDr. Leona Formanová	zástupce přednosta Neurologické kliniky
MUDr. Marek Sychra	zástupce přednosta Interní kliniky
MUDr. Jitka Sobotková	zástupkyně přednosta Porodnicko-gynekologické kliniky
MUDr. Martin Šácha, Ph.D.	zástupce přednosta Chirurgické kliniky
Martin Kubeček	student oboru Zdravotnický záchranář

Akademický senát

funkční období 2013 – 2015

předsednictvo
Mgr. Vít Blanař (předseda) od 28. 11. 2014
Mgr. Markéta Moravcová, Ph.D.
PhDr. Kateřina Horáčková, DiS.

Členové

PhDr. Marie Macková, Ph.D.
Doc. MUDr. Jiří Šiller, Ph.D.
PhDr. Magda Taliánová, Ph.D.
Mgr. Kristýna Šoukalová
Trojanová Pavlína
Vanžúrová Klára

Vědecká rada

funkční období od 1. 5. 2015

interní členové

prof. MUDr. Josef Fusek, DrSc.	děkan, předseda Katedra ošetřovatelství
doc. MUDr. Edvard Ehler, CSc.	Neurologická klinika NPK, a.s. Katedra klinických oborů
Mgr. Eva Hlaváčková, Ph.D.	proděkanka pro vnitřní a vnější vztahy Katedra klinických oborů
Ing. Jana Holá, Ph.D.	proděkanka pro vědu a výzkum Katedra informatiky, managementu a radiologie
MUDr. Jan Vodička, Ph.D.	přednosta Kliniky ORL a chirurgie hlavy a krku NPK, a.s. Katedra klinických oborů
doc. MUDr. Milan Košťál, CSc.	přednosta Porodnicko-gynekologické kliniky NPK, a.s. Katedra porodní asistence a zdravotně sociální práce
prof. MUDr. Arnošt Pellant, DrSc.	Katedra klinických oborů
doc. MUDr. Jiří Šiller, Ph.D.	přednosta Chirurgické kliniky NPK, a.s. Katedra klinických oborů
Mgr. Jana Škvrňáková, Ph.D.	proděkanka pro studium a vzdělávací činnost Katedra ošetřovatelství

Externí členové

plk. PhDr. Zdeněk Hrstka, Ph.D.	Fakulta vojenského zdravotnictví Univerzity obrany HK proděkan pro studijní a pedagogickou činnost
prof. Ing. Kamil Kuča, Ph.D.	Univerzita Hradec Králové, prorektor pro tvůrčí činnost a vnější vztahy
prof. PhDr. Milena Lenderová, CSc.	Ústav historických věd FF UPa
prof. Ing. Jiří Málek, DrSc.	Katedra fyzikální chemie FChT UPa
prof. Ing. Petr Mikulášek, CSc.	Ústav environmentálního a chemického inženýrství FChT UPa
Mgr. Lucie Mlatečková	Nemocnice Pardubického kraje, a.s.; Pardubická nemocnice, náměstkyně pro ošetřovatelskou péči
PhDr. Lucie Sikorová, Ph.D.	Ústav ošetřovatelství a porodní asistence
prof. PhDr. Valérie Tóthová, Ph.D.	Lékařská fakulta Ostravské univerzity v Ostravě, zástupce vedoucí Zdravotně sociální fakulta, Jihočeská univerzita v Českých Budějovicích, děkanka
PhDr. Mgr. Marie Trešlová, Ph.D.	Zdravotně sociální fakulta, Jihočeská univerzita v Českých Budějovicích, odborný asistent
Ing. Ivana Urešová, MBA	Pardubická nemocnice, ředitelka

Disciplinární komise

funkční období od 2015

Předseda

Mgr. Jana Škvrňáková, Ph.D. proděkanka pro studium a vzdělávací činnost

Členové (od 1. 9. 2015)

Mgr. Markéta Moravcová, Ph.D.	vedoucí Katedry porodní asistence a zdravotně sociální práce
doc. MUDr. Jiří Šiller, Ph.D.	docent Katedry klinických oborů, přednosta Chirurgické kliniky NPK, a.s.
Mgr. Vít Blanař	student 4. ročníku doktorského studijního programu Ošetřovatelství
Mgr. Petra Pavlová	studentka 3. ročníku doktorského studijního programu Ošetřovatelství
Mgr. Eva Sedláčková	studentka 2. ročníku doktorského studijního programu Ošetřovatelství

2.3 Vedení kateder a samostatných oddělení

Katedry

Katedra ošetřovatelství (KOS)

vedoucí: PhDr. Kateřina Horáčková, DiS.

- oddělení ošetřovatelství
- oddělení pro doktorská studia

Katedra porodní asistence a zdravotně sociální práce (KPZ)

vedoucí: Mgr. Markéta Moravcová, Ph.D.

- oddělení porodní asistence
- oddělení zdravotně sociální práce

Katedra klinických oborů (KKO)

vedoucí: Mgr. Jan Pospíchal

- oddělení urgentní péče
- oddělení celoživotního vzdělávání

Katedra informatiky, managementu a radiologie (KIR)

vedoucí: Ing. Lukáš Čegan, Ph.D.

- oddělení informatiky, managementu
- oddělení radiologie

Klinická pracoviště Pardubické nemocnice, a.s. a Fakulty zdravotnických studií Univerzity Pardubice

Interní klinika

přednosta kliniky MUDr. Petr Vojtíšek, CSc.

zástupce přednosta kliniky pro vědu, výuku a výzkum

MUDr. Marek Sychra

Chirurgická klinika

přednosta kliniky doc. MUDr. Jiří Šiller, Ph.D.

zástupce přednosta kliniky pro vědu, výuku a výzkum

MUDr. Martin Šácha, Ph.D.

Klinika otorinolaryngologie a chirurgie hlavy a krku

přednosta kliniky MUDr. Jan Vodička, Ph.D.

zástupce přednosta kliniky pro vědu, výuku a výzkum

prof. MUDr. Arnošt Pellant, DrSc.

Porodnicko-gynekologická klinika

přednosta kliniky doc. MUDr. Milan Košťál, CSc.

zástupce přednosta kliniky pro vědu, výuku a výzkum

MUDr. Jitka Sobotková

Neurologická klinika

přednosta kliniky

doc. MUDr. Edvard Ehler, CSc.

zástupce přednosta kliniky pro vědu, výuku a výzkum

MUDr. Leona Formanová

2.4 Poslání, vize a strategické cíle fakulty

Poslání fakulty

Fakulta zdravotnických studií je důležitým centrem vzdělanosti, nezávislého poznání a tvůrčí činnosti v oblasti nelékařských zdravotnických oborů, hraje důležitou roli ve vědeckém, kulturním, sociálním, zdravotnickém a ekonomickém rozvoji společnosti tím, že:

- uchovává dosažené poznání a podporuje vědeckou, výzkumnou, vývojovou a inovační činnost,
- umožňuje v souladu s demokratickými principy přístup k vysokoškolskému vzdělání, získání odpovídající profesní kvalifikace, přípravu pro výzkumnou práci a další náročné odborné činnosti,
- poskytuje další formy vzdělávání a umožňuje získávat, rozšiřovat, prohlubovat a obnovovat znalosti především z oblasti zdravotnických a lékařských oborů, podílí se na celoživotním vzdělávání, výchově ke zdraví a prevenci,
- spolupodílí se na utváření občanské společnosti a na přípravě mladých lidí pro život v ní,
- rozvíjí mezinárodní, především evropskou spolupráci jako podstatný rozměr svých činností,
- vytváří a podporuje partnerství na společných projektech se zahraničními institucemi obdobného zaměření, uznává studium získané v rámci výjezdů akademických pracovníků a studentů,
- spolupracuje se státními, nestátními zdravotnickými i sociálními zařízeními, ale i vzdělávacími institucemi a tuto spolupráci nadále rozvíjí a obohacuje o další nové kontakty a aktivity.

Vize fakulty

Fakulta zdravotnických studií jako významná součást Univerzity Pardubice ve svých záměrech usiluje:

- být moderní, společností otevřenou a dynamicky se rozvíjející fakultou, reflektující potřeby okolního světa,
- trvale přispívat a napomáhat rozvoji vědeckého poznání a tvůrčího lidského potenciálu,
- pokračovat ve zlepšování kvality života a prosperity společnosti,
- být respektovaným centrem vzdělanosti a důležitým zdrojem terciárního vzdělávání v oblasti nelékařských zdravotnických oborů v Pardubickém kraji i v celé České republice,
- vychovávat úspěšné vysoce kvalifikované odborníky, teoreticky i prakticky vzdělané
- pro rozmanité nelékařské zdravotnické profese a přispívat tak k jejich úspěšnému uplatnění
- na trhu práce v globalizované společnosti,
- být stabilní, vnitřně konsolidovanou a finančně soběstačnou institucí s možností podporovat a rozvíjet tvůrčí akademické prostředí a spolupodílet se tak na posouvání hranic lidského poznání,
- vychovávat ke společenské i osobní zodpovědnosti v souladu se sdílenými hodnotami akademického prostředí.

Hlavní strategické cíle fakulty na rok 2015

- uznávání demokratických a morálních principů a akademických svobod
- respekt k člověku, společnosti, životnímu prostředí, materiálním, kulturním a etickým hodnotám
- kreativní, kritické a nezávislé myšlení a jeho svobodné vyjádření
- jednota ve vzdělání, vědě, výzkumu, vývoji a inovacích
- podpora a uznávání různorodosti fakult a jednoty univerzity v její celistvosti

- partnerství a spolupráce bez rozdílů pohlaví, rasy, kultury a vyznání
- kvalitní akademické vzdělání a směřování nadaných studentů i akademických pracovníků k excelenci
- integrální, vysoce etický rozvoj a sebezdokonalování jednotlivců
- hledání inovativních a udržitelných řešení pro domácí i globální výzvy
- kvalita, prosperita a sociální zodpovědnost

2.5 Přehled vnitřních předpisů fakulty vydaných v roce 2015

Tabulka 1 Přehled vnitřních předpisů fakulty za rok 2015

Směrnice	Číslo
Pravidla pro přijímací řízení pro akademický rok 2016/2017 do bakalářského studijního programu Ošetrovatelství, studijní obor Všeobecná sestra	1/2015
Pravidla pro přijímací řízení pro akademický rok 2016/2017 do bakalářského studijního programu Porodní asistence, studijní obor Porodní asistentka	2/2015
Pravidla pro přijímací řízení pro akademický rok 2016/2017 do bakalářského studijního programu Specializace ve zdravotnictví, studijní obor Zdravotnický záchranář	3/2015
Pravidla pro přijímací řízení pro akademický rok 2016/2017 do bakalářského studijního programu Specializace ve zdravotnictví, studijní obor Radiologický asistent	4/2015
Pravidla pro přijímací řízení pro akademický rok 2016/2017 do bakalářského studijního programu Zdravotně sociální péče, studijní obor Zdravotně-sociální pracovník	5/2015
Pravidla pro přijímací řízení pro akademický rok 2016/2017 do navazujícího magisterského studijního programu Ošetrovatelství, studijní obory Ošetrovatelské péče v interních oborech	6/2015
Pravidla pro přijímací řízení pro akademický rok 2016/2017 do navazujícího magisterského studijního programu Specializace ve zdravotnictví, studijní obor Perioperační péče v gynekologii a porodnictví	7/2015
Pravidla pro přijímací řízení pro akademický rok 2016/2017 do doktorského studijního programu Ošetrovatelství	8/2015
Vypracování bakalářské, diplomové práce studentů FZS	9/2015
Oznámení děkana	Číslo
Děkanské volno	FZS/0149/15
Podmínky a výše Studentské ceny udělené děkanem	FZS/0293/15
Pokyny a časový plán k inventarizaci majetku a závazků v roce 2015	FZS/1/2015

2.6 Zastoupení fakulty v reprezentaci vysokých škol

Tabulka 2 Zastoupení fakulty v reprezentaci vysokých škol

Organizace	Status
Rada vysokých škol (RVŠ)	člen
Asociace vysokoškolských vzdělavatelů nelékařských zdravotnických profesí v ČR	člen předsednictva
Asociace vzdělavatelů v sociální práci (ASVSP)	člen

3 STUDIJNÍ PROGRAMY, ORGANIZACE STUDIA A VZDĚLÁVACÍ ČINNOST

Vzdělávací činnost na FZS v roce 2015 probíhala v 7 studijních programech s 9 studijními obory (z toho 2 s kombinovanou formou studia). K 31. 12. 2015 měla fakulta 794 studentů, což je o 17 studentů méně než v roce 2014. To odpovídá záměru fakulty nepokračovat ve zvyšování počtu studentů s přihlédnutím na vlastní personální i prostorové kapacity, možnosti realizace odborné praxe, demografický vývoj i záměry MŠMT.

84,6 % studujících představují studenti prezenční formy studia. Meziročně se poměr studentů v prezenční a kombinované formě nezměnil. Počet studentů bakalářských studijních programů/oborů tvoří na naší fakultě 87,5 %, studenti navazujících magisterských studijních programů 10,3 %. Počet studentů doktorských studijních programů dosahuje 2,2 %. Dlouhodobě vytýčený sedmiprocentní podíl studentů v doktorských studiích zatím nebyl dosažen.

V roce 2015 pokračovala systematická podpora nadaných studentů i uchazečů o studium na fakultě, stejně jako naplňování programu podpory studia zahraničních studentů.

Byl plně uplatněn systém stipendií za vynikající studijní výsledky, jehož záměrem je oceňování studijních výsledků studentů napříč fakultou. V roce 2015 byly nadále aplikovány dva podpůrné stipendijní tituly (stipendium přiznané podle § 91 odst. 2 písm. e) a d) zákona, ve Stipendijním řádu Univerzity Pardubice dle čl. 3 písm. g) mimořádné stipendium v případech zvláštního zřetele hodné, písm. d) stipendium v mimořádné tíživé sociální situaci a písm. j) stipendium přiznané studentům v prezenční formě studia v doktorském studijním programu. Byl rovněž naplňován strategický dokument Systém stimulace k výzkumné činnosti studentů a mladých akademických a výzkumných pracovníků.

Velká pozornost byla věnována technické podpoře vzdělávacího procesu v rámci informačního systému studijní agendy STAG (zadávání závěrečných prací, elektronické testování atd.).

Pozornost byla věnována utváření podmínek pro integraci studentů se specifickými potřebami. Opakovaně byla na fakultě diskutována možnost studia pro zdravotně postižené studenty ve studijním programu/oboru realizovaném fakultou. Pokračovalo se v systematické podpoře studentů fakulty se speciálními vzdělávacími potřebami.

V roce 2015 byl realizován a aktualizován systém vnitřní kontroly kvality akreditačních návrhů Univerzity Pardubice a připraveny byly další moduly vnitřního hodnocení kvality.

V září 2015 proběhl na fakultě vnitřní audit – vedení studijní agendy a respektování a dodržování schválené akreditace vybraných studijních programů/oborů (Všeobecná sestra prezenční a kombinovaná forma výuky, Zdravotnický záchranář, Radiologický asistent). Na konci roku proběhla příprava hodnotící zprávy dle požadavků účelové pracovní skupiny Akreditační komise.

3.1 Přehled akreditovaných studijních programů podle skupin oborů

Tabulka 3 Přehled akreditovaných studijních programů podle skupin oborů

Akreditované studijní programy (počty)									
Skupiny akreditovaných studijních programů	KKOV	Bakalářské studium		Magisterské studium		Navazující magisterské studium	Doktorské studium		Celkem
		P	K/D	P	K/D	P	P	K/D	
Fakulta zdravotnických studií									
Zdravot., lékař. a farm. vědy a nauky	51-53	4	1	0	0	2	1	1	7

P = prezenční, K/D = kombinované/ distanční, K KOV = Klasifikace kmenových oborů vzdělání

3.1.1 Akreditované studijní programy na FZS

Tabulka 4 Přehled akreditovaných studijních programů FZS

Kód programu	Studijní program	Studijní obor	Forma studia
B5341	Ošetrovatelství	Všeobecná sestra	prezenční kombinovaná
B5345	Specializace ve zdravotnictví	Zdravotnický záchranář Radiologický asistent	prezenční
B5349	Porodní asistence	Porodní asistentka	prezenční
B5350	Zdravotně sociální péče	Zdravotně-sociální pracovník	prezenční
N5341	Ošetrovatelství	Ošetrovatelská péče v interních oborech Ošetrovatelství ve vybraných klinických oborech	prezenční kombinovaná (akreditováno 8/2015 a 12/2015)
N5345	Specializace ve zdravotnictví	Perioperační péče v gynekologii a porodnictví	prezenční kombinovaná (akreditováno 8/2015)
P5341	Ošetrovatelství		prezenční kombinovaná

3.2 Studijní programy uskutečňované v cizím jazyce

Tabulka 5 Nabídka předmětů FZS vyučovaných v anglickém jazyce

Name of Course	Code	ECTS Credits	Degree	Term
Communication skills for the helping professions	FZS/ACHP	3	B	W, S
Conversation in Czech - A2*	JC/UPCKC	3	B, M, D	W, S
Czech - A1*	JC/UPCUA	5	B, M, D	W, S
Czech - A1+*	JC/UPCUB	5	B, M, D	W, S
Ethics	FZS/AETH	2	B	W, S
First aid and field emergency care	FZS/AFAE	2	B	W, S
Individual internship for general nurse	FZS/AIN1	15	B, M	W, S
Individual internship for general nurse	FZS/AIN2	7	B, M	W, S
Individual internship for midwives	FZS/AIM2	7	B, M	W, S
Individual internship for midwives	FZS/AIM1	15	B, M	W, S
Individual internship for paramedic	FZS/AIP2	7	B, M	W, S
Individual internship for paramedic	FZS/AIP1	15	B, M	W, S
Individual internship for radiology assistants	FZS/AIRA	15	B	W, S
Individual internship in social and health care	FZS/AISH	15	B	W, S
Nursing care in neurology	FZS/ANCN	2	B	W, S
Physical assessment in nursing	FZS/APAN	2	B	W, S
Research for helping professions	FZS/ARHP	3	B	W, S
Specialized nursing care in otorhinolaryngology	FZS/AENT	2	B	W, S
Specialized nursing care in gynaecology, obstetrics	FZS/AGOP	2	B	W, S
Specialized care in paediatrics	FZS/ASCP	2	B	W, S

V roce 2015 došlo k inovaci a navýšení počtu předmětů nabízených v anglickém jazyce. V nabídce je 20 předmětů, z toho tři vyznačené* předměty byly realizovány Jazykovým centrem UPa. Nabídka předmětů je k dispozici na: <http://www.upce.cz/english/study/exchange-programmes/ects-catalogue/courses-health-faculty.html?fakulta=Z>.

3.3 Akreditace a inovace akreditovaných studijních programů

V akademickém roce 2015/2016 byla Akreditační komisí ČR prodloužena stávající akreditace a rozšířena o kombinovanou formu studia u navazujícího magisterského studijního programu Ošetrovatelství/obor Ošetrovatelská péče v interních oborech a u oboru Ošetrovatelství ve vybraných klinických oborech rozšířena nabídka studia o kombinovanou formu. Dále byla prodloužena stávající akreditace a rozšířena o kombinovanou formu studia u navazujícího magisterského studijního programu Specializace ve zdravotnictví/obor Perioperační péče v gynekologii a porodnictví. V roce 2015 byla připravena a prodloužena akreditace bakalářského studijního programu Porodní asistence/obor Porodní asistentka do roku 2023.

4 STUDENTI

4.1 Studenti v akreditovaných studijních programech fakulty

Tabulka 6 Počet studentů v akreditovaných studijních programech k 31. 12. 2015

Skupiny akreditovaných studijních programů	KKOV	Bakalářské studium		Magisterské studium		Navazující magisterské studium		Doktorské studium		Celkem
		P	K/D	P	K/D	P	K/D	P	K/D	
zdravot., lékař. a farm. vědy a nauky	51-53	585	109			82		5	13	794
Celkem		585	109			82		5	13	794

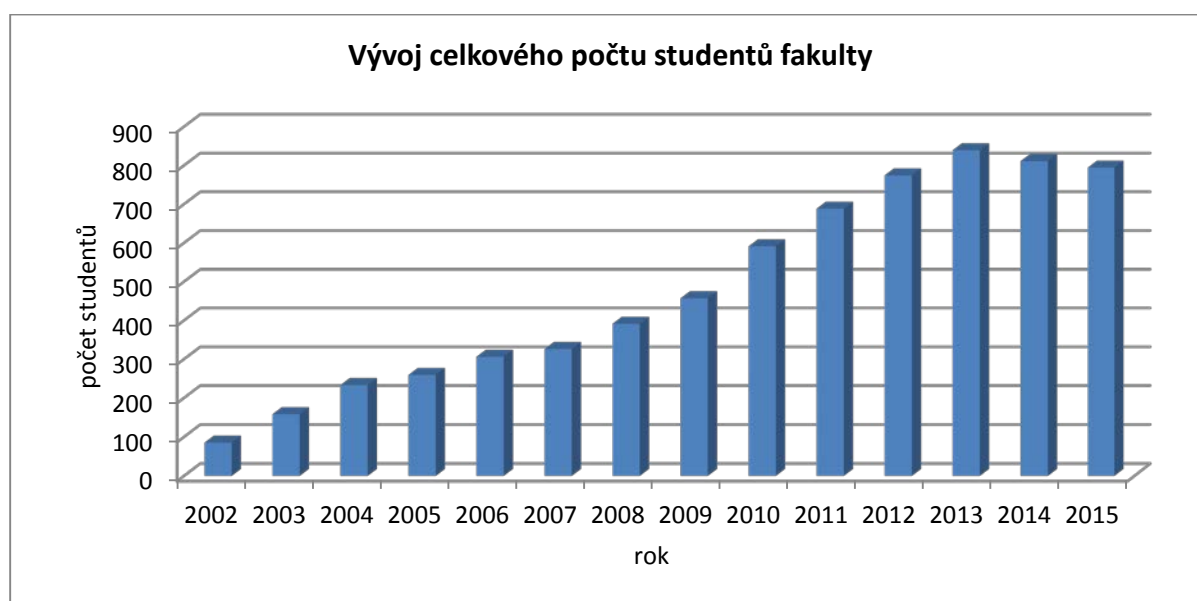
P = prezenční, K/D = kombinované / distanční

Pozn.: Bez příjezdů na krátkodobé pobyty.

4.1.1 Vývoj celkového počtu studentů FZS (2002 – 2015)

Tabulka 7 Vývoj celkového počtu studentů fakulty

Rok	Počet studentů
2002	85
2003	158
2004	233
2005	259
2006	306
2007	326
2008	391
2009	457
2010	591
2011	688
2012	774
2013	839
2014	811
2015	794



Obrázek 1 Vývoj celkového počtu studentů FZS

4.1.2 Podíl počtu studentů podle součástí univerzity

Tabulka 8 Počty studentů na jednotlivých fakultách univerzity

	DFJP	FES	FEI	FF	FChT	FR	FZS	UPa
počty	1643	1752	870	1593	1 647	91	794	8 390
%	19,6	20,9	10,3	19,0	19,6	1,1	9,5	100

Pozn.: bez příjezdů na krátkodobé pobyty

4.1.3 Vývoj počtu studentů podle součástí univerzity

Tabulka 9 Vývoj počtu studentů na jednotlivých fakultách univerzity

Rok	DFJP	FES	FEI	FF	FChT	FR	FZS	UPa
2002	1 488	1 510	111	623	1 448	-	85	5 265
2003	1 608	1 861	167	870	1 596	-	158	6 260
2004	1 675	2 045	246	1 056	1 635	-	231	6 888
2005	1 874	2 257	420	1 267	1 637	63	260	7 778
2006	2 124	2 555	573	1 530	1 554	62	306	8 704
2007	2 096	2 555	767	1 711	1 676	69	326	9 200
2008	2 194	2 485	893	1 875	1 789	93	393	9 722
2009	2 186	2 791	1.025	2 045	1 982	95	464	10 588
2010	2 181	2 681	1 080	2 140	2 155	106	591	10 934
2011	2 177	2 430	1 180	2 156	2 204	92	681	10 920
2012	2 141	2 272	1 121	2 098	2 118	98	774	10 622
2013	2 254	2 060	1 119	2 030	2 059	88	839	10 449
2014	2 038	2 068	1 063	1888	1 918	91	811	9 877
2015	1643	1752	870	1593	1647	91	794	8390

4.1.4 Počty studentů podle typu studia na FZS (k 31. 10. 2015)

Tabulka 10 Počet studentů fakulty dle typu studia

Rok	Bakalářské studium	Navazující magisterské studium	Doktorské studium	Celkem
2002	85	0	0	85
2003	158	0	0	158
2004	233	0	0	233
2005	224	35	0	259
2006	226	80	0	306
2007	236	84	6	326
2008	279	98	14	391
2009	339	109	16	464
2010	474	99	17	590
2011	566	104	17	687
2012	646	116	17	779
2013	720	110	17	847
2014	714	89	20	823
2015	697	82	18	797

Pozn.: bez příjezdů na krátkodobé pobyty

4.1.5 Vývoj podílu studentů podle typu studia na FZS (k 31. 10. 2015)

Tabulka 11 Vývoj podílu studentů fakulty dle typu studia

Rok	Bakalářské studium	Navazující magisterské	Doktorské studium
2002	100	0	0
2003	100	0	0
2004	100	0	0
2005	86,5	13,5	0
2006	73,9	26,1	0
2007	72,4	25,8	1,8
2008	71,4	25,1	3,6
2009	73,1	23,5	3,4
2010	80,3	16,8	2,9
2011	82,4	15,1	2,5
2012	82,9	14,9	2,2
2013	85	13	2
2014	86,8	10,8	2,4
2015	87,5	10,3	2,2

4.1.6 Počty studentů podle formy studia na FZS (k 31. 12. 2015)

Tabulka 12 Počty studentů podle formy studia

	Prezenční studium	Podíl v %	Kombinované studium	Podíl v %	Celkem
FZS	672	84,6	122	15,4	794

Pozn.: bez příjezdů na krátkodobé pobyty

4.1.7 Nově zapsaní do NMGr z jiných VŠ (bez rozlišení roku absolvování)

Tabulka 13 Studenti nově zapsaní do NMGr. studia z jiných VŠ

Rok	2007	2008	2009	2010	2011	2012	2013	2014	2015
FZS	51 %	75 %	62 %	62 %	52 %	55 %	64 %	56 %	61 %

4.1.8 Studující na fakultě podle jejich bydliště v krajích ČR

Tabulka 14 Přehled studentů podle krajů ČR k 31. 12. 2015

Název kraje	Počet studentů z kraje	Podíl z celku v %
Jihočeský	13	1,6
Jihomoravský	34	4,3
Karlovarský	2	0,3
Královéhradecký	223	28,1
Liberecký	37	4,7
Moravskoslezský	25	3,1
Olomoucký	40	5,0
Pardubický	232	29,2
Plzeňský	4	0,5
Praha hl. m.	10	1,3
Středočeský	60	7,6
Ústecký	6	0,8
Vysočina	78	9,8
Zlínský	17	2,1
ostatní	13	1,6
Celkem	794	100

Pozn.: ostatní - uchazeči, kteří nemají trvalé bydliště v ČR

4.2 Neúspěšní studenti v akreditovaných studijních programech

Tabulka 15 Přehled počtu neúspěšných studentů za období 1. 1. – 31. 12. 2015

Neúspěšní studenti v akreditovaných studijních programech (počty)										
Skupiny akreditovaných studijních programů	KKOV	Bakalářské studium		Magisterské studium		Navazující magisterské studium		Doktorské studium		Celkem
		P	K/D	P	K/D	P	K/D	P	K/D	
zdravot., lékař. a farm. vědy a nauky	51-53	78	18	0	0	18	0	0	1	115

P = prezenční, K/D = kombinované / distanční

4.3 Počty neúspěšných studentů na FZS 2002 – 2015

Tabulka 16 Počty neúspěšných studentů v jednotlivých letech

Typ studijního programu	Bakalářský	Magisterský	Doktorský	Celkem
počet neúspěšných studentů k 31. 12. 2002	1	0	0	1
počet neúspěšných studentů k 31. 12. 2003	19	0	0	19
počet neúspěšných studentů k 31. 12. 2004	10	0	0	10
počet neúspěšných studentů k 31. 12. 2005	14	0	0	14
počet neúspěšných studentů k 31. 12. 2006	14	0	0	14
počet neúspěšných studentů k 31. 12. 2007	18	6	0	24
počet neúspěšných studentů k 31. 12. 2008	31	5	0	36
počet neúspěšných studentů k 31. 12. 2009	40	10	0	50
počet neúspěšných studentů k 31. 12. 2010	49	10	2	61
počet neúspěšných studentů k 31. 12. 2011	76	11	2	89
počet neúspěšných studentů k 31. 12. 2012	68	11	1	80
počet neúspěšných studentů k 31. 12. 2013	75	14	3	92
počet neúspěšných studentů k 31. 12. 2014	107	22	0	129
počet neúspěšných studentů k 31. 12. 2015	96	18	1	115
Celkem	618	107	9	734

4.4 Opatření vedoucí ke snižování studijní neúspěšnosti

Stejně jako v roce předchozím i v roce 2015 bylo ze všech neúspěšných studentů nejvíce v bakalářských studijních programech. Přijatá opatření z roku 2014 byla realizována i v roce 2015 např. důsledná kontrola studijních výsledků po ukončení prvního semestru studia tak, aby nedocházelo k udržování „neperspektivních“ studentů, kteří nejsou schopni plnit požadavky ani na minimální předepsané úrovni studia. Na fakultě bylo ukončeno studium pro nesplnění zimního semestru prvního ročníku bakalářského studia 28 studentům (11,6 %) z celkového počtu zapsaných studentů do 1. ročníku studia, což je srovnatelné s rokem 2014 (12 %). Dále byla uplatňována opatření zaměřená na snižování studijní neúspěšnosti (např. zařazení povinné účasti na přednáškách povinných a povinně volitelných předmětů v rozsahu 50 – 80 % dle rozhodnutí garanta předmětu, pokračování ve strukturaci obsahu předmětů mezi bakalářskými a magisterskými studijními programy, zavádění nových volitelných předmětů v rámci studijního plánu, doplňková nabídka vzdělávacích kurzů/seminářů apod.).

Vzhledem k celkovému zpřísnění nároků na studenty souvisejícímu s tlakem na udržení a zvýšení kvality studia, míra neúspěšnosti studentů (počítáno jako poměr počtu neúspěšných studentů za kalendářní rok k celkovému počtu studentů k 31. 10. 2015) klesla na fakultě z 15,7 % v roce 2014 na 14,4 % v roce 2015, meziroční rozdíl 1,3 %. V rámci hodnocení průběhu studia je na univerzitě zaměřena pozornost i na délku studia, kdy jsou hodnoceny počty absolventů, kteří ukončují studium ve standardní době a v letech dalších.

Ze zákona jsou nadstandardní délky studií spojeny s vyměřováním poplatků, které jsou jedním ze zdrojů stipendijního fondu univerzity/fakulty.

5 ABSOLVENTI

5.1 Přehled počtu absolventů akreditovaných studijních programů FZS podle skupin oborů

Tabulka 17 Absolventi podle skupin oborů

Absolventi akreditovaných studijních programů (počty)										
Skupiny akreditovaných studijních programů	K KOV	Bakalářské studium		Magisterské studium		Navazující magisterské studium		Doktorské studium		Celkem
		P	K/D	P	K/D	P	K/D	P	K/D	
zdravot., lékař. a farm. vědy a nauky	51-53	146	36	-	-	35	-	0	0	217
Celkem		146	36	0	0	35	0	0	0	217

P = prezenční, K/D = kombinované / distanční

% absolventů bakalářských studijních programů zapsaných v daném roce do navazujícího magisterského studia na FZS: 39 %

5.1.1 Vývoj počtu absolventů na FZS (2005 – 2015)

Tabulka 18 Vývoj počtu absolventů za posledních deset let

Rok	Bakalářské studijní programy	Navazující magisterské studijní programy	Doktorské studijní programy	Celkem
2005	62	-	-	62
2006	75	-	-	75
2007	73	33	-	106
2008	55	38	-	93
2009	63	34	-	97
2010	50	53	-	103
2011	83	37	-	120
2012	122	45	1	168
2013	131	42	2	175
2014	177	48	5	230
2015	182	35	0	217

Od roku 2005 do konce roku 2015 úspěšně ukončilo vysokoškolská studia na FZS celkem 1446 absolventů.

5.2 Spolupráce fakulty s absolventy

Spolupráce s absolventy na celouniverzitní úrovni je zajišťována prostřednictvím Klubu absolventů a přátel Univerzity Pardubice, který byl založen jako občanské sdružení v roce 2003. Jeho záměrem je podpora činnosti a aktivit univerzity a udržování vazeb a kontaktů absolventů s univerzitou a jejími pracovišti i mezi sebou navzájem. Činnost sdružení je zaměřena na poskytování informací o činnosti a záměrech univerzity, pořádání informačních a přátelských setkání pro členy, popularizaci badatelské a vzdělávací činnosti univerzity, případně vydávání vlastních informačních materiálů, pořádání kulturních a společenských akcí atd.

Zaregistrovaným členům jsou posílány informace o dění na univerzitě a pozvánky na akademické akce společensko-kulturního i odborného charakteru pořádané na půdě univerzity. Všem zájemcům je rozeslán univerzitní časopis Zpravodaj Univerzity Pardubice. Spolupráce fakulty s absolventy je především formou nabídky kurzů celoživotního vzdělávání, školení, seminářů a spolupráce při studentských vědeckých konferencích i konferencích organizovaných fakultou. Někteří absolventi fakulty se jako odborníci podílejí na výzkumu v rámci závěrečných prací studentů nebo vedou tyto práce. Řada našich absolventů je zapojena

do organizace a vedení odborné praxe studentů, včetně zahraničních, v odborných zdravotních a zdravotně sociálních zařízeních (viz též kapitola 11). Z řad absolventů se často rekrutují i noví akademičtí pracovníci fakulty.

5.3 Uplatnění absolventů na trhu práce

Vysoké školy/fakulty nemají sice ze zákona povinnost sledovat úspěšnost vlastních absolventů na trhu práce, ale tento ukazatel o svých absolventech monitorujeme a vyhodnocujeme (pololetní statistiky MPSV ČR, úřady práce, dotazníky pro absolventy). Informace získáváme jak na základě dat z veřejných databází, tak při jednáních v rámci spolupráce se subjekty aplikační sféry. Výsledky zjištění využíváme při rozhodování o počtu přijímaných uchazečů a koncipování případných nových studijních oborů, resp. reakreditace stávajících programů/oborů.

Současně byly realizovány netradiční podpůrné a monitorovací akce směřující ke zvyšování úspěšnosti absolventů na trhu práce, např. akce Kontakt 2014 – veletrh pracovních příležitostí. Dotazníková šetření týkající se adekvátnosti přípravy na výkon profese provádíme u studentů i absolventů bakalářských a navazujících magisterských studijních programů/oborů.

5.4 Spolupráce s budoucími zaměstnavateli

Spolupráce s potenciálními zaměstnavateli má na fakultě řadu forem. Týká se výuky, výzkumu a řešení aplikačních úkolů či různých projektů např.: zvané přednášky odborníků potenciálních zaměstnavatelů, speciální přednášky a prezentace společností, diskuse se zaměstnavateli apod. Významnou část tvoří realizace odborné praxe, spolupráce při vytváření školení, kurzů, programů celoživotního vzdělávání z hlediska klinické praxe a potřeby zaměstnavatelů.

6 ZÁJEM O STUDIUM

6.1 Zájem uchazečů o studium podle skupin oborů

Tabulka 19 Zájem o studium na vysoké škole

Skupiny akreditovaných studijních programů	KKOV	Bakalářské studium			Magisterské studium			Navazující magisterské studium			Doktorské studium		
		Počet přihlášek	Počet přijatých	Počet zapsaných ke studiu	Počet přihlášek	Počet přijatých	Počet zapsaných ke studiu	Počet přihlášek	Počet přijatých	Počet zapsaných ke studiu	Počet přihlášek	Počet přijatých	Počet zapsaných ke studiu
Fakulta zdravotnických studií													
zdravot., lékař. a farm. vědy a nauky	51-53	919	414	249	0	0	0	119	106	53	6	5	5
Celkem		919	414	249	0	0	0	119	106	53	6	5	5

6.1.1 Vývoj přihlášených, přijatých a zapsaných uchazečů o studium na FZS

Tabulka 20 Počty přihlášených, přijatých a zapsaných uchazečů

Rok	Přihlášení	Přijatí	Zapsaní	Poměr přijatých a zapsaných studentů
2002	183	107	88	82 %
2003	329	119	93	78 %
2004	485	124	82	66 %
2005	487	123	106	86 %
2006	575	165	134	81 %
2007	621	212	163	77 %
2008	672	299	227	76 %
2009	640	301	242	80 %
2010	850	378	295	78 %
2011	1123	380	306	81 %
2012	1151	462	356	77 %
2013	1066	499	358	72 %
2014	1090	522	366	70 %
2015	1044	525	307	58 %

6.2 Přijímací zkoušky

Přijímací zkoušky do prvních ročníků bakalářských studijních programů Ošetřovatelství, Porodní asistence, Specializace ve zdravotnictví a Zdravotně sociální péče proběhly dne 3. 6. 2015. Uchazeči o studium ve studijním programu Specializace ve zdravotnictví/obor Zdravotnický záchranář dále absolvovali testy fyzické zdatnosti dne 23. 6. 2015. Přijímací zkoušky do prvního ročníku navazujících magisterských studijních programů Ošetřovatelství a Specializace ve zdravotnictví proběhly dne 27. 5. 2015. Uchazeči do doktorského studijního programu Ošetřovatelství prezenční i kombinované formy se účastnili přijímacího řízení konaného dne 18. 6. 2015 na FZS. Přijímání ke studiu ve všech studijních programech/oborech proběhlo v souladu se zákonem č. 111/1998 Sb., o vysokých školách, v platném znění a v souladu se směrnicemi FZS. Výsledky přijímacích zkoušek byly pro každého studenta po zadání jeho identifikačního čísla a jména zpřístupněny na webových stránkách fakulty. O výsledku přijímacího řízení byli studenti písemně vyrozuměni.

6.3 Studenti navazujícího magisterského a doktorského studia, kteří úspěšně absolvovali předchozí typ studia na jiné VŠ

Tabulka 21 Přehled studentů, kteří absolvovali předchozí studium na jiných VŠ

Studenti navazujícího magisterského a doktorského studia, kteří absolvovali předchozí stupeň studia na jiné vysoké škole		
	Navazující magisterské studium	Doktorské studium
% z celkového počtu zapsaných do prvního ročníku v roce 2015	61,36 %	100,0 %
PRŮMĚR za všechny ročníky	63,41 %	66,67 %

6.4 Spolupráce se středními a základními školami

Cílem spolupráce se středními školami je zaujmout studenty a ukázat jim fakultou nabízené studijní obory poutavou formou.

Spolupráce se SŠ, ZŠ probíhala na několika úrovních:

- V přímé spolupráci na školách – pracovníci a studenti vyjžděli na vybrané střední školy, kde formou prezentace a následné diskuse informovali potenciální uchazeče o studiu na svých fakultách.
 - Na půdě fakulty se uskutečnila řada vzdělávacích, kontaktních, informačních a popularizačních akcí pro žáky a pedagogy ZŠ/SŠ.
 - Fakulta se zúčastnila mnoha celouniverzitních akcí:
 - Popularizační akce fakulty Veletrh vědy - Vědecko-technický jarmark uprostřed města Pardubic (BRAVO II – 16. června 2015) – s demonstračními stánky a interaktivními prezentacemi.
 - Noc mladých výzkumníků (BRAVO II - 28. dubna 2015) – zážitkové demonstrace, interaktivní prezentace a popularizační přednášky realizované ve večerních hodinách v prostorách zámku Pardubice.
 - Věda a technika na dvorech škol (BRAVO II – 15. – 16. duben 2015 a 23. – 24. září 2015) – zážitková forma učení pro žáky základních a středních škol s cílem seznámení se s novými poznatky z oblasti moderní vědy.
- Kromě těchto celouniverzitních akcí probíhaly i fakultní akce podporující spolupráci se ZŠ a SŠ, které byly řešeny v rámci projektu BRAVO II (tabulka 22).

Tabulka 22 Přehled akcí fakulty v rámci projektu Bravo II

Fakultní akce v rámci projektu BRAVO II		
SYSTEMATICKÁ BADATELSKÁ ČINNOST ŽÁKŮ ZŠ/SŠ (SBČ)	Zapojení 6 žáků SZŠ do SBČ realizované na FZS UPa – pod vedením AP zpracovávaly odbornou práci.	Probíhalo od června 2014 do června 2015 na základě spolupráce FZS a SZŠ
DEN ZDRAVÍ	Vzdělávací akce určená pro žáky I. stupně ZŠ. Zážitkové aktivity s možností interaktivně se zapojit na jednotlivých stanovištích a seznámit se se zdravotnickými tématy. Akce ve spolupráci se SZŠ Pce.	13. 4. 2015 Areál FZS + SZŠ
EXKURZE NA FAKULTNÍ PRACOVIŠTĚ FZS	Návštěva a prohlídka dětského oddělení Pardubické nemocnice, určeno pro žáky Základní školy Polabiny I v Pardubicích. Celkem 8 exkurzí.	Realizováno od března do května 2015.

d) Fakulta se tradičně účastnila nejvýznamnějších veletrhů zaměřených na vzdělávání – Veletrhu pomaturitního a celoživotního vzdělávání Gaudeamus Praha 2015 a Gaudeamus Brno 2015, kde žáci SŠ, výchovní poradci a pedagogové SŠ získali informace a materiály o možnostech studia na naší fakultě. Současně se v univerzitní expozici věnovali zástupci naší fakulty konkrétním zájemcům o studium z řad studentů SŠ. Nabízeny byly i interaktivní demonstrace. V roce 2015 Univerzita Pardubice prezentovala fakultu na Evropském veletrhu pomaturitního vzdělávání Gaudeamus 2015 v Nitře.

7 AKADEMIČTÍ PRACOVNÍCI, LIDSKÉ ZDROJE

V následujících tabulkách je uvedena kvalifikační a věková struktura akademických pracovníků FZS. Z některých tabulek jsou patrné vývojové tendence jednotlivých ukazatelů.

7.1 Akademičtí a vědečtí pracovníci

Tabulka 23 Přepočtený počet akademických a vědeckých pracovníků rozdělený podle jednotlivých pracovišť k 31. 12. 2015

Útvar	Akademičtí pracovníci						Vědečtí pracovníci*	Celkem
	Celkem	Profesoři	Docenti	Odborní asistenti	Asistenti	Lektoři		
KOS	13,7	1,0	0,7	2,8	9,2	0,0	0,0	13,7
KPZ	8,6	0,0	0,5	3,5	4,6	0,0	0,0	8,6
KKO	11,5	1,0	1,6	2,0	6,5	0,0	0,6	12,0
KIR	5,7	0,1	0,5	3,1	2,0	0,0	0,0	5,7
ostatní	0,0	0,0	0,0	0,0	0,0	0,0	0,0	0,0
Celkem	39,4	2,0	3,2	11,4	22,2	0,0	0,6	39,9

Pozn.: KOS = Katedra ošetřovatelství, KPZ = Katedra porodní asistence a zdravotně sociální práce, KKO = Katedra klinických oborů, KIR = Katedra informatiky, managementu a radiologie

Pozn.: * = Vědeckým pracovníkem se v tomto případě rozumí osoba, která není akademickým pracovníkem (dle §70 zákona č. 111/1998 Sb., o vysokých školách)

Nejvyšší počet akademických i vědeckých pracovníků je na katedře klinických oborů. Jedná se o katedru, kde jsou největší měrou zastoupeni odborníci z praxe (převážně lékaři), kteří mají hlavní pracovní poměr v nemocnicích Pardubického kraje a v dalších zdravotnických zařízeních.

7.1.1 Přepočtený počet zaměstnanců podle součástí fakulty – stav k 31. 12. 2015

V níže uvedené tabulce je uveden celkový přepočtený stav zaměstnanců FZS v rozdělení na akademické, vědecké a technicko-hospodářské pracovníky k 31. 12. 2015. Přepočtený počet zaměstnanců je podílem celkového počtu skutečně odpracovaných hodin za sledované období všemi zaměstnanci a celkového ročního fondu pracovní doby připadajícího na jednoho zaměstnance pracujícího na plný úvazek.

Při porovnání údajů mezi fyzickým a přepočteným počtem zaměstnanců je patrné, že na FZS převažují částečné úvazky nad plnými úvazky. Nejvýraznější je tento rozdíl na KKO, což je způsobeno zastoupením lékařů s nízkými úvazky na fakultě. Z této tabulky zároveň vyplývá, že personálně je nejvíce obsazena katedra ošetřovatelství, která zajišťuje výuku odborných předmětů i pro ostatní katedry.

V této tabulce jsou uvedeni i technicko-hospodářští pracovníci, kteří jsou ve většině případů zaměstnání na fakultě na plný úvazek. Jejich struktura a počet se v čase zásadně nemění. Jedná se o útvar tajemníka, referenty proděkanů, studijní oddělení, sekretářky kateder a manažery projektů.

Tabulka 24 Přepočtený počet zaměstnanců podle součástí fakulty

Akademičtí a vědecktí pracovníci (přepočtené počty)								
Útvar	Akademičtí pracovníci						THP	Celkem
	Celkem	Profesoři	Docenti	Odborní asistenti	Asistenti a lektori	Vědecktí pracovníci		
KOS	13,7	1,0	0,7	2,8	9,2	0,0	1,0	14,7
KPZ	8,6	0,0	0,5	3,5	4,6	0,0	1,0	9,6
KKO	11,5	1,0	1,6	2,0	6,5	0,6	1,0	12,5
KIR	5,7	0,1	0,5	3,1	2,0	0,0	1,0	6,7
ost. prac.	0,0	0,0	0,0	0,0	0,0	0,0	9,2	9,2
Celkem	39,4	2,0	3,2	11,4	22,2	0,6	13,2	52,6

Pozn.: KOS = Katedra ošetřovatelství, KPZ = Katedra porodní asistence a zdravotně sociální práce, KKO = Katedra klinických oborů, KIR = Katedra informatiky, managementu a radiologie

7.1.2 Vývoj průměrného přepočteného počtu zaměstnanců a vybraných poměrových ukazatelů

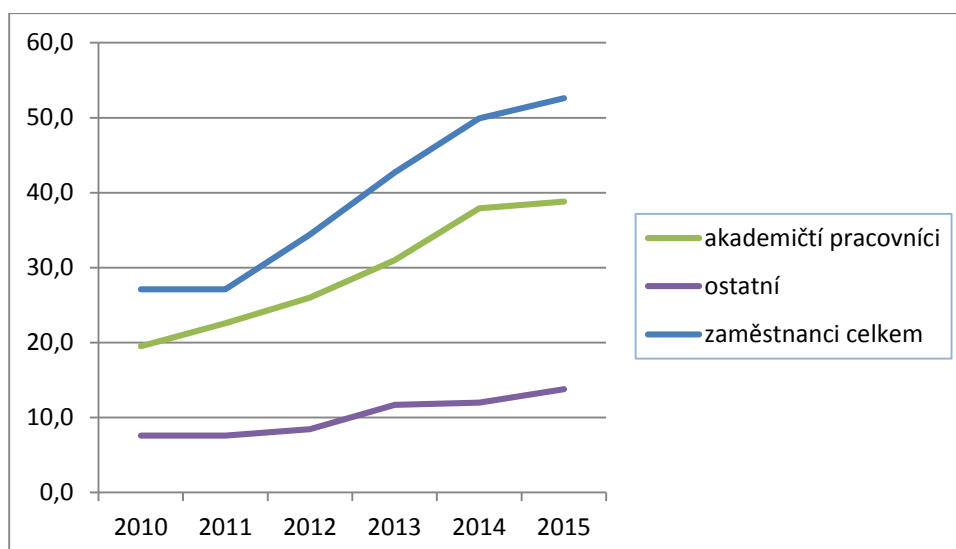
V níže uvedené tabulce jsou uvedeny průměrné přepočtené počty zaměstnanců k plnému úvazku od roku 2010.

Tabulka 25 Vývoj průměrného přepočteného počtu zaměstnanců k plnému úvazku od roku 2010

Rok	Akademičtí pracovníci	Ostatní	Zaměstnanci celkem	Ostatní/AP	Studenti/AP
2010	19,5	7,6	27,1	0,4	30,0
2011	22,6	7,6	27,1	0,4	30,0
2012	26,0	8,4	34,4	0,3	28,0
2013	31,0	11,7	42,7	0,4	27,0
2014	37,9	12,0	49,9	0,3	21,5
2015	38,8	13,8	52,6	0,4	20,6

Tabulka zároveň zobrazuje vybrané poměrové ukazatele od roku 2010. Poměr mezi ostatními zaměstnanci a akademickými pracovníky udává přehled o tom, kolik ostatních pracovníků připadá na 1 akademického pracovníka zaměstnaného na plný pracovní úvazek. Tento ukazatel se v průběhu posledních pěti let výrazně nezměnil. Nárůst v roce 2015 je způsoben přijetím finančního manažera projektu OP VK a dvou referentek s úvazky 1 a 0,5.

Také poměr mezi studenty a akademickými pracovníky zobrazuje, kolik studentů připadá na 1 akademického pracovníka zaměstnaného na plný pracovní úvazek. U tohoto ukazatele je vidět mírný pokles, tzn. v roce 2015 připadlo na jednoho akademického pracovníka méně studentů než v předchozích letech. Vývoj počtu akademických pracovníků, ostatních pracovníků a jejich součet zobrazuje i následující obrázek 2.



Obrázek 2 Vývoj průměrného přepočteného počtu zaměstnanců od roku 2010

7.2 Věková struktura akademických pracovníků fakulty

Jak je patrné z níže uvedené tabulky 26, na FZS je zaměstnáno 48 žen, což je téměř 62 % z celkového počtu akademických pracovníků. Nejvíce z nich pracuje na pozici asistent a je v rozmezí věku 30 - 39 let.

Tabulka 26 Věková struktura akademických pracovníků fakulty

Věk	Akademičtí pracovníci										Vědečtí pracovníci**		Součty	
	Profesoři		Docenti		Odborní asistenti		Asistenti		Lektoři					
	Celkem	ženy	Celkem	ženy	Celkem	ženy	Celkem	ženy	Celkem	ženy	Celkem	ženy	Celkem	ženy
do 29 let	0	0	0	0	0	0	6	3	0	0	0	0	6	3
30 - 39 let	0	0	0	0	4	4	17	16	0	0	0	0	21	20
40 - 49 let	0	0	3	1	10	6	10	8	0	0	0	0	23	15
50 - 59 let	2	0	2	1	4	2	5	4	0	0	0	0	13	7
60 - 69 let	0	0	4	0	2	0	4	3	0	0	0	0	10	3
nad 70 let	3	0	1	0	0	0	1	0	0	0	0	0	5	0
Celkem	5	0	10	2	20	12	43	34	0	0	0	0	78	48

7.3 Počty akademických pracovníků podle rozsahu pracovních úvazků a nejvyšší dosažené kvalifikace

Na FZS pracuje největší počet akademických pracovníků na pozici asistent. Dle níže uvedené tabulky 27 je nejvíce pracovníků zaměstnáno do úvazku 0,3. Zároveň je patrná silná základna úvazků v rozmezí 0,75 – 1,0. Uvedené počty pracovníků jsou uvedeny ve fyzických počtech. Stav je udán k 31. 12. 2015.

Tabulka 27 Počty akademických pracovníků podle rozsahu pracovních úvazků a nejvyšší dosažené kvalifikace

Počty akademických pracovníků podle rozsahu pracovních úvazků a nejvyšší dosažené kvalifikace (počty fyzických osob)					
Rozsahy úvazků	Akademičtí pracovníci				Celkem
	Profesor	Docent	Odborný asistent	Asistent	
do 0,3	3	5	8	15	31
do 0,5	0	5	2	9	16
do 0,7	0	0	1	4	5
do 1,0	2	0	9	15	26

Pozn.: Uvádí se pouze nejvyšší dosažený akademický titul.

7.4 Počty akademických pracovníků s cizím státním občanstvím

Na FZS pracuje 1 pracovník s německým občanstvím, a to na Katedře porodní asistence. Tento pracovník má s Univerzitou Pardubice uzavřený pracovní-právní vztah.

Tabulka 28 Akademičtí pracovníci s cizím státním občanstvím

Akademičtí pracovníci s cizím státním občanstvím (počty fyzických osob)	
KOS	0
KPZ	1
KKO	0
KIR	0
ostatní pracovníci	0
Celkem	1

Pozn.: KOS = Katedra ošetřovatelství, KPZ = Katedra porodní asistence a zdravotně sociální práce, KKO = Katedra klinických oborů, KIR = Katedra informatiky, managementu a radiologie

7.5 Zaměstnanci

7.5.1 Evidenční počet zaměstnanců ve fyzických osobách k 31. 12. 2015

V tabulce 29 je uvedeno, že na FZS v roce 2015 k poslednímu dni pracovalo 95 pracovníků. Počet 24 AP je na Katedře ošetrovatelství, 15 AP na Katedře porodní asistence a zdravotně sociální práce a 11 AP na Katedře informatiky, managementu a radiologie.

Tabulka 29 Počet zaměstnanců ve fyzických osobách k 31. 12. 2015

Akademičtí, vědečtí pracovníci a THP pracovníci (fyzické počty)								
Útvar	Akademičtí pracovníci					Vědečtí pracovníci	Ostatní	Celkem
	Profesoři	Docenti	Odborní asistenti	Asistenti a lektori	Celkem			
KOS	1,0	2,0	4,0	16,0	23,0	0,0	1,0	24,0
KPZ	0,0	1,0	5,0	8,0	14,0	0,0	1,0	15,0
KKO	3,0	6,0	7,0	15,0	31,0	3,0	1,0	35,0
KIR	1,0	1,0	4,0	4,0	10,0	0,0	1,0	11,0
ost. prac.	0,0	0,0	0,0	0,0	0,0	0,0	10,0	10,0
Celkem	5,0	10,0	20,0	43,0	78,0	3,0	14,0	95,0

7.5.2 Struktura zaměstnanců k 31. 12. 2015

Z tabulky 30 je patrná struktura zaměstnanců FZS k poslednímu dni roku 2015. Stavby jsou udané ve fyzických počtech.

Tabulka 30 Struktura zaměstnanců k 31. 12. 2015

Struktura zaměstnanců	Počet
hospodářsko-správní pracovníci	10
sekretářky	4
vědečtí a výzkumní pracovníci	3
lektori	0
asistenti	43
odborní asistenti	20
docenti	10
profesoři	5
Celkem	95

Mezi hospodářsko-správní pracovníky spadají pozice tajemníka, odborného referenta proděkanky pro vědu a výzkum, odborného referenta proděkanky pro vnitřní a vnější záležitosti, studijních referentek, manažerů projektů.

7.6 Zvyšování kvalifikace a vzdělávání zaměstnanců

V roce 2015 probíhalo vzdělávání zaměstnanců jak ze zdrojů FZS, tak i v rámci různých projektů financovaných z EU. U akademických pracovníků byly prohlubovány obecné, odborné i pedagogické kompetence.

Níže jsou stručně popsány celouniverzitní projekty realizované UPA zaměřené na vzdělávání, do kterých se zapojili zaměstnanci FZS:

a) **Brána vědě/ní otevřená II (BRAVO II)** – jedním z cílů projektu je systém vzdělávacích aktivit a odborné přípravy pedagogických pracovníků.

b) **Integrace a inovace výuky v rámci studijních programů realizovaných na Univerzitě Pardubice (IN2)** – tento projekt zahrnoval 4 klíčové aktivity, kdy jednou z nich bylo zvyšování odborných kompetencí AP účastí na odborných kurzech, seminářích, stážích apod. v ČR i v zahraničí.

Fakulta rovněž uspořádala řadu kurzů na zvýšení odborných dovedností svých akademických pracovníků, které byly organizovány v rámci řešeného projektu **Inovace studijních programů a internacionalizace Fakulty zdravotnických studií Univerzity Pardubice FZS UPa (IN+IN)**. Jednou ze tří klíčových aktivit tohoto projektu bylo zvyšování odborných a jazykových znalostí akademických pracovníků účastí na kurzech pořádaných v ČR a na mezinárodních konferencích a zahraničních stážích.

7.7 Přehled kurzů dalšího vzdělávání akademických pracovníků fakulty

Zaměstnanci FZS se zúčastnili v rámci řešení projektu v rámci projektu Inovace studijních programů a internacionalizace Fakulty zdravotnických studií Univerzity Pardubice FZS UPa, reg. č.: CZ.1.07/2.2.00/28.0265 9 odborných kurzů, z toho 7 z nich se realizovalo v prostorách fakulty.

Tabulka 31 Přehled kurzů dalšího vzdělávání AP dle jejich zaměření

Přehled kurzů dalšího vzdělávání akademických pracovníků*		
	Počet kurzů	Počet účastníků
kurzy pedagogické	2	7
kurzy odborné	11	101
Celkem	9	108

Tabulka 32 Přehled jednotlivých kurzů dalšího vzdělávání AP

Přehled kurzů dalšího vzdělávání akademických pracovníků
Statistika v terénních průzkumech
Základy statistiky I.
Certifikovaný trenér paměti
Realistické znázornění poranění
Publikování v zahraničních časopisech
Sexuologie
Clinical quality and risk management
Metodologie výzkumu
Comprehensive Systematic Review Training Program
Logopedie v ošetrovatelství
Práce se softwarem Atlas.ti
Literární a systematické přehledy a jejich role v ošetrovatelském výzkumu
Potřeby, hodnoty, zdroje, síly

Na fakultě jsme v roce 2015 začali pořádat týden vzdělávání pro zaměstnance (září 2015), kde jsou realizovány vzdělávací akce dle aktuálních požadavků. Většina těchto akcí byla hrazena z projektu IN+IN. Z fakultních zdrojů byli zaměstnanci vysláni na dalších 22 vzdělávacích kurzů pořádaných mimo fakultu. Poznatky ze všech akcí jsou dále implementovány do výuky a předány dalším pracovníkům. Nově byly v roce 2015 pro zaměstnance fakulty zavedeny kurzy anglického jazyka ve třech úrovních.

7.8 Kariérní řád a systém odměňování

Základní motivační nástroj pro odměňování akademických pracovníků vychází z Vnitřního mzdového předpisu UPa, v němž jsou specifikovány kvalifikační požadavky pro AP v jednotlivých kategoriích pro zařazení do příslušné tarifní třídy, a není přípustná žádná výjimka.

Vliv na odměňování zaměstnanců má jejich hodnocení. Hodnocení zaměstnanců probíhá na několika úrovních tak, aby byla zajištěna maximální zpětná vazba, transparentnost a aby byla respektována odpovědnost na jednotlivých úrovních řízení.

Tabulka 33 Přehled hodnocení akademických pracovníků a jejich úrovní

Hodnocení provádí	Četnost	Způsob
vedoucí katedry	1x ročně	Forma dotazníku se závěrečným sebehodnocením - doktorské studium, habilitace, vedení závěrečných prací, publikace, přednášky, granty, zahraniční pobyt/konference, členství ve vědeckých organizacích, redakčních radách atd., sebeevaluace.
	2x ročně	Hodnocení pedagogické činnosti akademických pracovníků na základě výsledků hodnocení studentů ve STAGu, anketa A.
děkan, proděkan	2x ročně	Hodnocení pedagogické činnosti na základě výsledků hodnocení studentů ve STAGu, anketa A – řešení, opatření, závěry.
	1x ročně	Prezentace akademických pracovníků, kteří jsou v doktorském studijním programu – studentská vědecká konference, výjezdní kolegium děkana.
	1x ročně	Osobní pohovor děkana s akademickými pracovníky, kteří mají perspektivu venia docendi.
	1x ročně	Hodnocení VK a práce kateder.
	1x ročně	Sledování členství akademických pracovníků ve VR, OR, redakčních radách, komisích pro hodnocení grantů IGA, FRVŠ atd.

Tabulka 34 Přehled motivačních nástrojů pro odměňování

Provádí	Četnost	Způsob
vedoucí katedry	2x ročně	Výše osobního příplatku revidována na základě hodnocení. Mimořádné odměny.
děkan, proděkan	1x ročně	Odměny za publikační činnost dle výsledků zaevidovaných v RIV – Prémiový řád FZS.
		Funkční místa akademických pracovníků – vedoucí kateder, zástupci vedoucích kateder, vedoucí oddělení, ročníkový vedoucí.

8 SOCIÁLNÍ ZÁLEŽITOSTI STUDENTŮ A ZAMĚSTNANCŮ

Úroveň akademického života na fakultě je zajišťována soustavným rozvíjením a zkvalitňováním infrastruktury sociální, informační a materiálně technické. To nejen umožňuje, ale i podněcuje aktivity akademické obce v souladu s přijatými etickými normami, specifickými pro vysokoškolské prostředí jak v oblasti hlavních činností fakulty, tak zlepšováním kvality života studentů a zaměstnanců fakulty obecně.

8.1 Počty studentů podle účelu stipendia

Tabulka 35 Počty studentů podle účelu stipendia

Účel stipendia	Počty studentů
Stipendia za vynikající studijní výsledky	32*
Stipendia za vynikající výzkumné vývojové a inovační, umělecké nebo další tvůrčí výsledky přispívající k prohloubení znalostí	0
Stipendia na výzkumnou, vývojovou a inovační činnost podle zvláštního právního předpisu	21
sociální stipendia	13*
doktorská stipendia	4*
ubytovací stipendia	332*
Mimořádná stipendia jiná	46
Celkem	448

* pravidelně vyplácená stipendia - průměrný měsíční počet studentů

8.2 Finanční částky u jednotlivých stipendií v daném roce

Tabulka 36 Přehled financí u jednotlivých druhů stipendií

Účel stipendia	Finanční prostředky v tis. Kč
Stipendia za vynikající studijní výsledky	664
Stipendia za vynikající výzkumné vývojové a inovační, umělecké nebo další tvůrčí výsledky přispívající k prohloubení znalostí	0
Stipendia na výzkumnou, vývojovou a inovační činnost podle zvláštního právního předpisu	171
sociální stipendia	282
doktorská stipendia	383
ubytovací stipendia	2 882
Mimořádná stipendia jiná	61
Celkem	4 443

8.3 Vlastní stipendijní programy

Stipendia vyplácená z vlastních zdrojů, která nejsou definována zákonem:

- ocenění vynikajícím sportovcům reprezentujícím univerzitu/fakultu,
- za účast na akcích organizovaných univerzitou/fakultou nebo jejími součástmi,
- za účast studentů doktorských studijních programů na vědeckých konferencích,
- studentská cena rektora za nejlepší diplomové práce,
- studentská cena děkana za nejlepší bakalářské práce,
- za účast na konferencích a soutěžích reprezentujících fakultu,
- za služby osobní asistence handicapovanému studentovi univerzity,
- stipendium v mimořádně těživé sociální situaci.

8.4 Informační a poradenské služby

Cílem fakulty je maximální transparentnost s ohledem na ochranu osobních údajů a dat. Informace jsou poskytovány na různých úrovních, různými komunikačními kanály tak, aby byly dostupné jednotlivým cílovým skupinám vždy z několika zdrojů. Nejvíce jsou využívány informační technologie – internet (www stránky fakulty, které respektují strukturu doporučenou UPa, moderní komunikační prostředky – např. Facebook, cloudy, sdílené disky), zaměstnanecký a studentský intranet (VERSO, OBD, IS STAG, iFIS a další systémy využívané UPa). Aktuální informace jsou uveřejňovány na nástěnkách (vestibul, studijní oddělení, akademický senát fakulty, mobility, projekty) a od roku 2015 zveřejňovány též na profesionálním displeji ve vestibulu fakulty. Vlastní nástěnku má fakulta i v Pardubické nemocnici.

Předávání informací probíhá na pravidelných schůzkách, poradách a zasedáních, ze kterých jsou pořizovány zápisy (úzké kolegium děkana, kolegium děkana, schůzka vedoucích kateder, schůzka vedoucích kateder tajemníkem fakulty, schůzka studijního oddělení, katedrální porady, zasedání senátu fakulty, schůzky vedení fakulty se studenty, schůzky vedení fakulty s vedením Nemocnice Pardubického kraje, zasedání vědecké rady).

Přehled základních informací pro studenty prvních ročníků je uveřejněn v brožuře „Informace pro studenty Fakulty zdravotnických studií“, pro nastupující zaměstnance v „Brožuře pro nové zaměstnance Fakulty zdravotnických studií“ - obě byly v roce 2015 aktualizovány. Významným článkem v komunikaci se studenty jsou kromě referentek studijního oddělení vedoucí ročníku.

Kromě vlastních informačních zdrojů využívá fakulta informační a poradenské služby celouniverzitních útvarů (Informačního centra, Univerzitní knihovny, Správy kolejí a menzy, Univerzitního konferenčního centra, akademické poradny APUPA atd.).

V roce 2015 fakulta zkvalitnila informační a poradenský systém pro přijíždějící i vyjíždějící studenty (propagace mobility, proces aplikace, kontaktní osoby, komunikace, dokumenty), uspořádala besedu k zahraničním mobilitám, zavedla "wellcome day" pro zahraniční studenty, inovovala evaluační dotazník a závěrečné hodnocení pobytu zahraničními studenty.

8.5 Možnosti studia studentů/uchazečů se specifickými potřebami

Studenti byli podporováni finančně z příspěvku a ze stipendijního fondu. 13 studentům fakulty bylo v roce 2015 měsíčně (kromě letních měsíců) vypláceno sociální stipendium (celkem 282 tis. Kč) a 332 studentům bylo měsíčně vypláceno ubytovací stipendium (celkem 2 882 tis. Kč).

Pro studenty byly realizovány za součinnosti organizací zdravotně postižených zážitkové semináře „Zažij si na vlastní kůži aneb netradiční pohybové aktivity“ (duben 2015).

Fakulta ve spolupráci s Akademickou poradnou Univerzity Pardubice v roce 2015 upravovala podmínky pro 4 uchazeče se specifickými potřebami v souvislosti s přijímacím řízením. Po přijetí úspěšných uchazečů se specifickými potřebami (3 studenti) vytvářela podmínky, které umožnily plnit studijní povinnosti. V roce 2015 byla na fakultě poskytována podpora celkem 9 studentům se specifickými potřebami.

Dále byl rozvinut systém osobní asistence dobrovolné pomoci studentů, kteří studentům se specifickými potřebami při studiu pomáhají. Také studenti naší fakulty se na této aktivitě podílí.

8.6 Mimořádně nadaní studenti a spolupráce se středními školami

Podpora mimořádně nadaných studentů je jednou z významných priorit univerzity i fakulty. Studenti získali ocenění v rámci vnějších soutěží, hodnocení a hodnocení výsledků jejich činnosti na fakultě.

V rámci projektu BRAVO II byla realizována spolupráce se Střední zdravotnickou školou v Pardubicích na studentské badatelské činnosti. Akademičtí pracovníci fakulty pracovali jako odborní mentoři středoškolských

studentů. V rámci této spolupráce vzniklo 6 závěrečných středoškolských prací, které byly prezentovány na společně pořádané školní konferenci.

8.6.1 Ocenění získaná na univerzitě

Studentská cena rektora oceňuje kvalitu výsledků studia, zvláště pak zohledňuje vysokou úroveň zpracování a obhajoby diplomových prací. V roce 2015 byly uděleny 3 studentské ceny rektora, z toho byla jedna cena I. stupně (20 000,- Kč) a 2 ceny II. stupně (10 000,- Kč).

Studentská cena děkana fakulty byla udělena za vynikající bakalářskou práci a její obhajobu 4 studentům.

8.6.2 Studentská cena rektora I. a II. stupně

Tabulka 36 Přehled studentů a udělených cen rektora

Jméno	Cena
Mgr. Renáta Burešová	I. stupně
Mgr. Hana Vorálková, Mgr. Oldřich Hošek	II. stupně

8.6.3 Ceny udělené na fakultě

Tabulka 37 Přehled studentů a cen udělených na fakultě

Jméno	Cena děkana za vynikající bakalářskou práci
Bc. Michal Hofman	
Bc. Petra Růžičková	(bez finanční odměny, studentka kombinované formy studia)
Bc. Kateřina Koutná	
Bc. Eliška Pavlovcová	

8.6.4 Nejlepší sportovci

V roce 2015 bylo osmnáct studentů na FZS odměněno za sportovní činnost. Celkem bylo z univerzitního stipendijního fondu vyplaceno 34 079 Kč.

8.7 Ubytovací a stravovací služby

Pro ubytování studentů má univerzita k dispozici 1 650 lůžek v šesti vlastních budovách v areálu univerzity v Pardubicích. Dalších 96 lůžek mají možnost využít studenti fakulty v areálu Střední zdravotnické školy v Průmyslové ulici.

Pro stravování studentů slouží vysokoškolská menza, umístěná přímo v areálu kampusu univerzity v Pardubicích – Polabinách. Studenti fakulty mají možnost využít stravování v areálu Střední zdravotnické školy a v Pardubické nemocnici, a.s. Provoz kolejí a menzy zajišťuje Správa kolejí a menzy (SKM), účelové zařízení univerzity.

8.8 Sportovní a kulturní zázemí pro studenty

8.8.1 Tělovýchovné a sportovní aktivity

Katedra tělovýchovy a sportu (KTS) nabízí komplexní sportovní vyžití celé akademické obci, a to jak tělesnou výchovou v rámci povinné výuky, tak ve spolupráci s Univerzitním sportovním klubem (USK) v rámci volnočasových aktivit. KTS organizuje sportovní výcvikové kurzy, řadu akcí a soutěží v rámci univerzity i mimo ni

a zajišťuje účast studentů Univerzity Pardubice na Akademických mistrovstvích ČR, Českých akademických hrách, případně na univerziádách. K sportovním aktivitám slouží nejen tělovýchovná zařízení a sportoviště univerzity, ale i města.

Sportovní soutěž o Standartu rektora Univerzity Pardubice, zahrnující sportovní utkání a závody mezi jednotlivými fakultami v deseti sportovních odvětvích kolektivních i individuálních sportů, je ve vysokoškolském prostředí v celé České republice ojedinělá. V roce 2015 se uskutečnil její již 57. ročník. Specifická a fyzicky náročná je tělesná výchova ve studijním programu Specifikace ve zdravotnictví oboru Zdravotnický záchranář, která je součástí povinných předmětů studijního plánu.

9 INFRASTRUKTURA

Rozvoj informační infrastruktury, informačních a komunikačních technologií a informačních systémů je nutnou podmínkou zefektivnění a zjednodušení činností a podpory akademických pracovníků, práce studentů a všech administrativně-organizačních a provozních útvarů fakulty.

Kromě uvedeného Fakulta zdravotnických studií v roce 2015 zlepšila i materiálně-technické vybavení potřebnou výpočetní technikou, a to jak pracovišť akademických pracovníků, tak vybavení odborných učeben nezbytnou technikou audiovizuální. Nedílnou součástí výbavy učeben byl i nákup nových modelů, přístrojů a technologií (model PH-2B Phantom celého těla v životní velikosti k nácviku vyšetřování počítačovou tomografií, těhotenský a porodní model, resuscitační model novorozence a další pomůcky pro učebnu porodní asistence, modely pro učebny ošetrovatelství, pomůcky pro výuku studentů v oboru Zdravotnický záchranář). Pozornost byla věnována i nákupu učebnic a odborné literatury.

9.1 Odborné učebny

Všechny učebny jsou standardně vybaveny počítačem, dataprojektorem a videotechnikou. Odborné učebny jsou dále vybaveny dle odbornosti:

- odborná učebna zaměřená na perioperační péči – lůžka intenzivní péče, horkovzdušný sterilizátor, ultrazuková myčka nástrojů, instrumentační stolky, přístroj na kontrolu správnosti provedení hygienické a chirurgické desinfekce rukou, instrumentárium a další zdravotnické prostředky v perioperační péči,
- učebna psychologie – audio, videotechnika, vybavení pro nácvik komunikace, relaxace,
- učebna pro praktický nácvik dovedností a kompetencí v oblasti komunikačních, psychosociálních a pedagogicko-terapeutických metod a technik,
- učebna anatomie, fyziologie a klinických předmětů – počítač s dataprojektorem, videotechnika, anatomické obrazy v počtu 99 kusů, anatomické modely 120 kusů,
- odborné učebny ošetrovatelství a urgentní péče jsou vybaveny zdravotnickým nábytkem a více než 80 modely a simulátory na nácvik specifických ošetrovatelských technik, postupů a simulovaných situací. Fakulta má komplexní ošetrovatelské modely dospělých a dětí, pacientské simulátory řízené počítačem, umožňující řešit předem připravené složité kazuistiky, poslechové simulátory, specifické modely na ošetřování ran, stomií, pomůcky a modely na zajištění ventilace a průchodnosti dýchacích cest, včetně pomůcek
- na odsávání, kyslíkovou terapii, měření saturace krve kyslíkem, pomůcky a modely
- na zajištění invazivních vstupů – venózních, arteriálních, intraoseálních, vstupů do portu, infuzní pumpy a dávkovače, modely na zajištění hrudní drenáže, zavádění nasogastrické sondy, cévkovací modely, pomůcky k provádění bazální stimulace, pomůcky na polohování a mobilizaci pacientů, včetně elektrického vakuového zvedáku, simulátory
- k výuce kardiopulmonální resuscitace (KPR).
- odborná učebna pro nácvik péče v porodní asistenci je vybavena modely a pomůckami pro nácvik vyšetřování v prenatální péči (model pro zevní palpační vyšetření a auskultaci, modely pro vnitřní vaginální vyšetření, pelvimetry, gravidimetry aj.), porodnickými modely a porodnickým instrumentárium, pomůckami a modely pro nácvik péče o novorozence (resuscitační model, model pro intubaci, model pro odběry biologického materiálu aj.), modely a pomůckami pro selfmonitoring prsů, gynekologické instrumentárium, pomůcky pro plánované rodičovství a výchovu ke zdraví,
- učebna pro obor Radiologický asistent – dvě sady počítačů se třemi monitory včetně softwaru PC XMC a eFilm Workstation, RTG přístroj (bez záření), model Phantom, ochranné pomůcky (zástěry, dozimetry).

9.2 Informační technologie

Fakulta zdravotnických studií je včleněna do informační a komunikační infrastruktury Univerzity Pardubice. Využívané informační systémy jsou zaměřeny na poskytování informací pro studijní, pedagogické, vědecko-výzkumné a řídicí činnosti členů akademické obce a ostatních pracovníků univerzity, stejně jako na podporu organizace studia. Fakulta má síťové připojení v rámci celouniverzitní sítě, studenti mají na fakultě k dispozici wi-fi připojení v rámci sítě Eduroam. Díky stálému a stabilnímu připojení mohou pracovníci i studenti využívat všechny dílčí aplikace v rámci informačního systému studijní agendy (IS/STAG), které byly v roce 2011 Informačním centrem Univerzity implementovány, a nově pořízené programy na celouniverzitní úrovni (např. Statistica).

9.2.1 Vybavenost výpočetní technikou

Na fakultě je celkem 182 pracovních stanic, z toho 67 je využíváno pro výuku a 115 užíváno zaměstnanci.

Děkanát a samostatná oddělení:

Děkan FZS	2 (1x PC FZS, 1x notebook)
Proděkanky FZS	10 (3x PC, 3x tablet, 4x notebook)
Tajemník	7 (3x PC, 2x tablet, 2x notebook)
Sekretariát	5 (5x PC)
Studijní	5 (4x PC, 1x notebook)
PC učebna	22 (22x PC)
Učebna UNIT	20 (20x PC)
Učebny	17 (učebna ZA2, učebna ZA3, učebna ZA6, učebna ZA10, učebna ZA14, učebna ZA15, učebna ZA16, učebna ZC23, učebna ZE1, učebna ZE2, učebna ZE3, 1x notebook učebna ZD 35, 1x notebook učebna ZD36, 3x učebna ZD38, 1x notebook zasedací místnost)
KOS	26 (14x PC, 6x tablet, 1x notebook)
KPZ	18 (9x PC, 3x tablet, 6x notebook)
KKO	22 (8x PC, 9x tablet, 5x notebook)
KIR	16 (5x PC, 7x tablet, 4x notebook)
Referent pro vědu a výzkum	3 (1x PC, 1x tablet, 1x notebook)
Referent pro vnitřní a vnější vztahy	1 (1x notebook)
Knihovna PKN - studentské centrum	4 (4x PC)
Výukové místnosti PKN, a.s.	4 (2x PC, 2x notebook)
<hr/>	
Celkem	182

9.2.2 Informační systémy

Fakulta využívá informační systémy provozované Informačním centrem UPa v rámci informační a komunikační infrastruktury Univerzity Pardubice pro všechny činnosti s fakultou souvisejícími. V rámci programu Microsoft Campus Agreement, který uzavřela Univerzita Pardubice se společností Microsoft, je fakultě umožněno plně využívat jakékoli verze kancelářského systému Microsoft Office.

V rámci výuky používá Fakulta zdravotnických studií tyto informační systémy a software:

- MEDEA (nemocniční informační systém provozovaný spolupracující firmou STAPRO),
- AISLP (informační systém humánních, homeopatických a veterinárních léčivých přípravků registrovaných v České republice a na Slovensku).
- STATISTICA, SPSS (statistické softwary pro výpočty v rámci vědecko-výzkumné činnosti akademických pracovníků a pro výuku).

9.3 Pobočka Univerzitní knihovny UPa na FZS

V pobočce Univerzitní knihovny UPa na FZS je umístěn oborový knihovní fond v rozsahu 3458 knihovních jednotek. Přírůstek v roce 2015 činil 364 knih. Z tohoto fondu bylo v roce 2015 realizováno 4755 výpůjček. V pobočce je k dispozici také 29 titulů oborových časopisů a veškeré bakalářské a magisterské práce. Pobočka poskytuje své služby pět dní v týdnu a v roce 2015 ji využilo 6015 studentů a akademických pracovníků. Studenti a akademičtí pracovníci mohou využít i bohaté nabídky elektronických informačních zdrojů předplácených univerzitní knihovnou, a to jak multioborových (mj. Web of Science, Scopus, IoP SCIENCE e-časopisy a e-knihy vydavatelství Elsevier, Wiley-Blackwell a Springer), tak těch, které jsou zaměřeny na zdravotnictví a medicínu. Jedná se hlavně o nově předplácenou plnotextovou databázi CINAHL Plus with Fulltext (Cumulative Index to Nursing and Allied Health Literature), kolekci Health and General Sciences v rámci archivu JSTOR. Od 1. 12. 2013 je z projektu OP VK Inovace studijních programů a internacionalizace FZS hrazen přístup do plnotextové databáze pro medicínské obory, Medline Complete.

9.4 Výukové prostory FZS UPa

Fakulta zdravotnických studií sídlí společně se Střední zdravotnickou školou v Pardubicích – ulice Průmyslová 395. Relativně moderně koncipovaná budova je majetkem UPa z 20 %, z 80 % je budova majetkem Pardubického kraje. V říjnu 2013 byla otevřena nová budova FZS (100% majetek UPa) se 3 posluchárnami s celkovou kapacitou 264 míst. Posluchárny jsou vybaveny nejmodernějšími audiovizuálními technologiemi, např. interaktivním smart pódiem, vizualizérem nebo videokonferenční jednotkou. Tyto prostory používáme zároveň pro pořádání odborných seminářů, konferencí a dalších akcí.

Fakulta má k dispozici moderní audiovizuální technické vybavení auly v kampusu univerzity pro pořádání odborných seminářů a konferencí i společensko-kulturních akcí. V roce 2015 byly prostory auly fakultou využity na celou řadu odborných seminářů, konferencí a dalších významných akcí (imatrikulace, sponze, promoce).

9.5 Vydavatelství

Fakulta využívá služeb Vydavatelství Univerzity Pardubice. V roce 2015 Vydavatelství vydalo sedm publikací FZS, kterým bylo přiděleno ISBN.

Tabulka 37 Přehled publikací s přiděleným ISBN

Název	ISBN	Náklad	Forma vydání
X. Celostátní studentská vědecká konference bakalářských a magisterských nelékařských zdravotnických oborů	ISBN 978-80-7395-895-4	170 ks	CD
II. Mezinárodní konference s tématem: Kvalita a její perspektivy s podtitulem: Péče o ženu a dítě	ISBN 978-80-7395-894-7	170 ks	CD
Základy péče v porodní asistenci I.	ISBN 978-80-7395-859-6	200 Ks	tištěné
Úvod do latinské terminologie	ISBN 978-80-7395-915-9	705 ks	tištěné
Základy péče v porodní asistenci II.	ISBN 978-80-7395-860-2	200 ks	tištěné
Anatomické listy	ISBN 978-80-7395-920-3	320 ks	tištěné
Základy dezinfekce a sterilizace ve zdravotnictví	ISBN 978-80-7395-954-8	200 ks	tištěné

Na fakultě působí Ediční rada, která s Vydavatelstvím Univerzity Pardubice, spolupracuje. Fakulta je zastoupena i ve Vědecké redakci Vydavatelství Univerzity Pardubice, která posuzuje vydávání publikací v rámci edice „odborná kniha“ (ve smyslu aktuální Metodiky hodnocení výsledků výzkumných organizací a hodnocení výsledků ukončených programů).

10 CELOŽIVOTNÍ VZDĚLÁVÁNÍ

V roce 2015 fakulta realizovala celkem 12 kurzů v rámci celoživotního vzdělávání akademických pracovníků i odborníků z praxe. Zavedla týden vzdělávání pro akademické pracovníky, který byl realizován v září roku 2015, a 3 úrovně jazykových kurzů, které probíhají pravidelně 1x týdně. Pro odborníky z praxe byl realizován kurz Kvalita a bezpečí při podávání léků geriatrických pacientům (tabulka 38, tabulka 39). Pro veřejnost fakulta v roce 2015 pořádala kurzy psychoprolaxe zaměřené na přípravu těhotných žen na porod a na péči o novorozence. Velký význam pro fakultu má realizace certifikovaného kurzu „Mentor klinické praxe ošetřovatelství a porodní asistence“, jehož absolventi se podílejí na vedení praxí studentů (tabulka 38, tabulka 39). I přes velkou snahu a propagaci se v roce 2015 pro malý zájem uchazečů nepodařilo otevřít specializační vzdělávací program Ošetřovatelská péče v pediatrii, který má fakulta akreditován do 31. 7. 2019.

10.1 Přehled počtu kurzů celoživotního vzdělávání na FZS

Tabulka 38 Přehled kurzů celoživotního vzdělávání

Kurzy celoživotního vzdělávání (CŽV) na vysoké škole (počty kurzů)									
Skupiny akreditovaných studijních programů	KKOV	Kurzy orientované na výkon povolání			Kurzy zájmové			U3V	Celkem
		do 15 hodin	do 100 hodin	více	do 15 hodin	do 100 hodin	více		
zdravot., lékař. a farm. vědy a nauky	51-53	1	0	1	0	0	0	0	2
Celkem		1	0	1	0	0	0	0	2

Pozn.: K KOV = klasifikace kmenových oborů vzdělání

10.2 Přehled počtu účastníků kurzů celoživotního vzdělávání na FZS

10.2.1 Univerzita třetího věku (U3V)

Dva akademičtí pracovníci fakulty se v roce 2015 zapojili do přednášení na Univerzitě třetího věku Dopravní fakulty Jana Pernera. Přednášková činnost akademických pracovníků fakulty byla naplánována na konec roku 2015. Byl připraven plán přednášek na rok 2016.

Tabulka 39 Počet účastníků kurzů celoživotního vzdělávání

Kurzy celoživotního vzdělávání (CŽV) na vysoké škole (počty účastníků)									
Skupiny akreditovaných studijních programů	KKOV	Kurzy orientované na výkon povolání			Kurzy zájmové			U3V	Celkem
		do 15 hodin	do 100 hodin	více	do 15 hodin	do 100 hodin	více		
zdravot., lékař. a farm. vědy a nauky	51-53	29	0	32	0	0	0	0	61
Celkem		29	0	32	0	0	0	0	61

Pozn.: K KOV = klasifikace kmenových oborů vzdělání

11 VÝZKUMNÁ, VÝVOJOVÁ A DALŠÍ TVŮRČÍ ČINNOST

11.1 Naplňování Dlouhodobého záměru vzdělávací a vědecké, výzkumné, vývojové a inovační činnosti Fakulty zdravotnických studií Univerzity Pardubice pro rok 2011 – 2015

Naplňování dlouhodobého záměru pro období 2010 - 2015 bylo realizováno ve třech klíčových oblastech a prioritách rozvoje fakulty - kvalita a rozsah akademických činností, otevřenost fakulty vůči jejímu okolí i v rámci univerzitní komunity a efektivnost a řízení fakulty. Plánované priority se podařilo v roce 2015 dovést a naplnit. Fakulta se za sledované období stala etablovanou, vnitřně konsolidovanou a finančně zdravou institucí. Má téměř 800 studentů, nabízí 9 atraktivních studijních oborů v 7 studijních programech bakalářského, magisterského i doktorského stupně studia. Všechny studijní obory jsou připravovány v souladu s potřebami a požadavky praxe a trhu práce, mají jasně definované cíle studia a profily absolventa. Absolventi fakulty mají velmi dobré uplatnění na trhu práce. Fakulta posílila svoji pozici centra vzdělanosti v regionu, rozšířila spolupráci s domácími i zahraničními institucemi. Rozvoj fakulty podpořily operační programy i rozvojové projekty MŠMT. Fakulta provedla na konci roku 2015 hloubkovou analýzu svých silných a slabých stránek, zhodnotila plnění dlouhodobého záměru za období 2011 - 2015 a naplánovala priority na období 2016 - 2020.

11.2 Propojení vědecké činnosti s činností vzdělávací

Propojení vědecké činnosti s činností vzdělávací je na fakultě podporováno. Studenti denní i kombinované formy studia bakalářských nebo magisterských programů jsou podle zájmu, vlastních studijních výsledků anebo nabídky vyučujících zapojováni do různých forem vědecké, výzkumné a vývojové činnosti v rámci schválených vědeckých projektů. Studenti zejména magisterských a doktorských studijních programů se stávají členy výzkumných týmů v rámci projektů Studentské grantové soutěže Interní grantové agentury Univerzity Pardubice (IGA UPa). Studenti se tak zúčastňují vlastními příspěvky (přednášky, postery) vědeckých konferencí v rámci univerzity nebo mimo ni.

Propojení vědecké a vzdělávací činnosti je patrné i ze zapojení FZS do celouniverzitních projektů, které podporují jak rozvoj vzdělávání, tak i rozvoj vědecké činnosti (viz kapitola 15).

11.3 Etická komise FZS UPa

Od roku 2012 na fakultě pracuje Etická komise (EK), která byla zřízena děkanem FZS UPa. Ten jmenuje 5 členů komise, a to na období 4 let. Jeden z nich je předseda, kterého též jmenuje děkan.

Složení EK je následující:

Předseda: Petra Mandysová, MSN, Ph.D.
Členové: Mgr. Markéta Moravcová, Ph.D.
PhDr. Kateřina Horáčková, DiS.
MUDr. Karel Pokorný, Ph.D.
Ivana Faiklová

Jádrem činnosti EK je posuzování etické přípustnosti vědeckých projektů akademických pracovníků a studentů FZS UPa souvisejících především s projekty Studentské grantové soutěže (SGS) Interní grantové agentury Univerzity Pardubice, Interní grantové agentury Ministerstva zdravotnictví atd. Komise v tomto směru vydává své dobrozdání. Všichni členové jsou do své funkce schváleni Akademickým senátem FZS UPa. EK pracuje podle jednacího řádu a o všech jednáních vede písemné záznamy. V roce 2015 proběhlo jedno projednávání EK.

11.4 Zapojení studentů bakalářských a navazujících magisterských studijních programů do tvůrčí činnosti na FZS

Na fakultě byly realizovány projekty specifického vysokoškolského výzkumu, podpořené interní grantovou agenturou univerzity.

11.4.1 Přehled projektů řešených na Fakultě zdravotnických studií v rámci SGS IGA UPa

Tabulka 40 Přehled projektů SGS IGA UPa

Číslo projektu	Název	Hlavní řešitel	Finanční podpora (v tis. Kč)
SGSFZS_2015001	Kvalita péče ve zdravotnických zařízeních 2015	Holá Jana, Ing., Ph.D.	466
SGSFZS_2015002	Vybraná témata porodnictví a gynekologie	Macková Marie, PhDr., Ph.D.	198
SGSFZS_2015003	Posuzování zdravotního stavu pacientů v ošetrovatelské praxi v oboru otorinolaryngologie	Škvrňáková Jana, Mgr., Ph.D.	227
Celkem			981

Tabulka 41 Přehled řešených projektů SGS IGA UPa

Kód	SGSFZS_2015001
Doba řešení	2015
Řešitel	Mgr. Jana Holá, Ph.D.
Název	Kvalita péče ve zdravotnických zařízeních 2015
IV v tis. Kč	--
NIV v tis. Kč	466
Celkem v tis. Kč	466
Popis projektu	<p>Projekt navazoval na projekt z let 2013 - 14 a vycházel z národních bezpečnostních cílů MZ ČR a akreditačních standardů SAK. Projekt byl rozdělen na 4 oblasti: 1. Kvalita péče očima pacientů, 2. Sledování nozokomiálních nákaz, 3. Bezpečnost a kvalita perioperační péče, 4. Bezpečí a kvalita při zacházení s léčivými přípravky.</p> <p>V rámci projektu byla 1x ročně sbírána a vyhodnocována data v součinnosti se všemi nemocnicemi akutní péče patřící pod subjekt Nemocnice Pardubického kraje (projekt běžel již 4. rokem a byl smluvně podložen). V následujícím období došlo ke změnám metodiky, po evaluaci dotazníku byl tento dotazník zjednodušen a změněn a ke sběru dat bude docházet pouze 1x ročně.</p> <p>V projektu bylo také zahrnuto sledování kvality péče v zařízení následné péče ve spolupráci s Hamzovou odbornou léčebnou pro děti a dospělé.</p> <p>Téma bezpečnosti a kvality perioperační péče navazovalo na předchozí kvalitativní výzkum kvantitativním ověřováním výzkumných předpokladů. Do výzkumu byly opět zahrnuty všechny nemocnice patřící pod Nemocnice Pardubického kraje.</p> <p>V tématu bezpečného zacházení s léčivými přípravky byla spolupráce rozšířena na další zařízení (ÚVN, FN Ostrava, Jičín. LDN Rybitví, DC Veská, Luže Košumberk, Vysoké Mýto). Již započatý kvalitativní výzkum pokračoval přípravou pilotních elektronických kurzů včetně testů, dalším workshopem (např. v rámci konference nebo samostatně zaměřené na konkrétní oblasti podávání léků pediatrie, geriatric, ARO, JIP).</p> <p>Díličními tématy spadající do oblasti kvality péče byly také téma hygieny rukou, které navazovalo na předešlý projekt a téma kvality života u žen v postmenopauze v této části se výzkum opíral o standardizovanou českou verzi hodnotícího nástroje Menopause Rating Scale.</p>

Kód	SGSFZS_2015002
Doba řešení	2015
Řešitel	Macková Marie, PhDr., Ph.D.
Název	Vybraná témata porodnictví a gynekologie
IV v tis. Kč	--
NIV v tis. Kč	198
Celkem v tis. Kč	198
Popis projektu	<p>Projekt se zabýval vybranými tématy porodnictví a gynekologie. Skládal se z pěti podoblastí. První podoblast zkoumala, jak jsou porodnice připraveny jako celek na porod mrtvého plodu, druhá část pak byla věnována připravenosti jednotlivých porodních asistentek. Třetí část projektu se věnovala rizikovému sexuálnímu chování u studentů středních škol. Čtvrtá část sledovala monitoraci bolesti po gynekologické operaci z pohledu pacientek a poslední část srovnávala klasickou a chemickou miniinterrupci.</p> <p>Data pro realizaci projektu byla získávána pomocí nestandardizovaných dotazníků. Dotazníky byly distribuovány osobně, poštou i elektronicky. Následné zpracování užívalo kvantitativního designu výzkumu.</p> <p>Projekt byl koncipován jako jednoletý. Výsledky byly prezentovány formou přednášek a posterů na odborných konferencích a také formou příspěvků ve sbornících a odborných periodících.</p>

Kód	SGSFZS_2015003
Doba řešení	2015
Řešitel	Mgr. Jana Škvrňáková, Ph.D.
Název	Posuzování zdravotního stavu pacientů v ošetrovatelské praxi v oboru otorinolaryngologie
IV v tis. Kč	--
NIV v tis. Kč	227
Celkem v tis. Kč	227
Popis projektu	<p>Projekt byl rozdělen do tří částí.</p> <p>Prospektivní, kvantitativní hodnocení hlasových potíží u nemocných s onemocněním hrtanu dispenzarizovaných ve foniatrické ambulanci Kliniky otorinolaryngologie a chirurgie hlavy a krku Pardubické nemocnice pomocí standardizovaného dotazníku Voice Handicap Index (VHI). Dále byl vyplněn všeobecný dotazník s cílem získání základních identifikačních údajů (věk, pohlaví, onemocnění) a informací o zaměstnání nemocných, jejich vzdělání, rizikových faktorech - kouření a konzumace alkoholu. Součástí sběru dat bylo i hodnocení kvality života pomocí standardizovaného dotazníku WHOQOL-BREF, WHOQOL-OLD. Pacienti (respondenti) byli do výzkumného šetření zařazeni na základě jejich ústního a písemného souhlasu. Výzkumné šetření bylo projednáno a schváleno Etickou komisí Pardubické nemocnice.</p> <p>Prospektivní, kvantitativní hodnocení screeningu sluchu u novorozenců v Pardubické nemocnici, dle standardu zařízení. Účast studentky při screeningu sluchu novorozenců v období únor až listopad 2015.</p> <p>Získání dat pomocí dotazníku vlastní konstrukce (pohlaví novorozence, den provádění screeningu, výskyt poruch sluchu v rodině, průběh těhotenství, porodu, několik otázek bylo zaměřeno na názor matky na prováděný screening). Zdrojem dat byla zdravotnická</p>

dokumentace novorozence a matky, dále byly osloveny matky novorozenců Pardubické nemocnice, u kterých byl proveden screening sluchu. Vyplnění dotazníku bylo zcela dobrovolné (ústní a písemný souhlas). Výzkumné šetření bylo projednáno a schváleno Etickou komisí Pardubické nemocnice.

Psychické a sociální hendikepy nedoslýchavých byly hodnoceny prospektivním, kvantitativním šetřením formou dotazníku HHIA (česká verze dotazníku Hearing Handicap Inventory for Adults) a dotazníku WHOQOL-BREF u pacientů s percepční nedoslýchavostí.

V této části bylo zkoumáno, jaká je souvislost sluchové poruchy s běžným životem a sociálními vztahy nedoslýchavých. Do výzkumu byli zařazeni respondenti, s percepční nedoslýchavostí, ve věku od 20 do 75 let, byli bez předchozí poruchy sluchu a bez pozitivní rodinné anamnézy. U všech respondentů byla provedena tónová audiometrie včetně kostního vedení zvuku. Výsledky tónové audiometrie byly porovnány s výsledky použitého dotazníku.

11.5 Přehled získaných finančních prostředků na výzkum, vývoj a inovace v roce 2015

Vědecká, výzkumná a vývojová činnost je nedílnou součástí práce každého akademického pracovníka a poslání fakulty. Při hodnocení vědecko-výzkumné práce vychází fakulta z hodnocení publikací a projektů realizovaných na fakultě. Vedení fakulty si plně uvědomuje, že množství kvalitních výstupů ovlivňuje výši přidělených prostředků na vědu a výzkum a podporuje akademické pracovníky v jejich badatelské činnosti především v oblasti vzdělávání a poskytování podpory vymezením časových a finančních kapacit.

V roce 2015 byly opět k dispozici nejen institucionální prostředky poskytnuté MŠMT pro rozvoj výzkumné organizace (ty v roce 2015 činily 3 033 tis. Kč), ale na výzkum a vývoj fakulty byly také poskytnuty finanční prostředky formou grantů od významných poskytovatelů, jak ukazuje tabulka v další kapitole.

11.6 Přehled grantů, výzkumných projektů, patentů a dalších tvůrčích aktivit FZS

Tabulka 42 Přehled grantů, výzkumných projektů, patentů a dalších tvůrčích aktivit

Název grantů, výzkumných projektů, patentů nebo dalších tvůrčích aktivit	Zdroj	Finanční podpora pro UPa (v tis. Kč)
NT13725 Management diagnostiky a terapie poruch polykání	C	262
NT14471 Vývoj metody ke kvantitativnímu hodnocení podílu rizikových faktorů práce na etiologii chronických onemocnění bederní páteře a formulace klinických a hygienických kritérií pro posuzování těchto onemocnění jako nemoci z povolání	C	259
TA04011114 Chemosenzorická percepce a vývoj možnosti jejího měření u pacientů s onemocněním hlavy a krku	TA ČR	635

Pozn. 1: Ve sloupci „zdroj“ u grantů uvedeny: C = rezortní ministerské granty. TA ČR = Technologická agentura České republiky.
Pozn. 2: Tabulka obsahuje projekty, u kterých figuruje FZS jako hlavní řešitel nebo spoluřešitel projektu. Částky, uvedené v tabulce, jsou přidělené finanční prostředky FZS pro rok 2014. Uváděné částky neobsahují finanční prostředky postoupené spoluřešitelům z jiných institucí.

11.6.1 Anotace projektu podpořeného Interní grantovou agenturou Ministerstva zdravotnictví ČR (IGA MZ ČR)

Tabulka 43 Přehled projektů IGA MZ ČR

Kód	NT13725
Doba řešení	1. 4. 2012 – 31. 12. 2015
Příjemce	Fakultní nemocnice Hradec Králové
Další účastník projektu	Univerzita Pardubice, Fakulta zdravotnických studií
Řešitel	Petra Mandysová, MSN
Další osoby FZS UPa podílející se na řešení	doc. MUDr. Edvard Ehler, CSc., Mgr. Jana Škvrňáková, Ph.D.
Název	Management diagnostiky a terapie poruch polykání
NIV na r. 2014 (v tis. Kč)	262
NIV - čerpáno v 2014 (tis. Kč)	249
Popis projektu	<p>Spoluuchazeč Fakulta zdravotnických studií (FZS) Univerzity Pardubice se na projektu podílel prostřednictvím svých dvou klinik: Kliniky otorinolaryngologie a chirurgie hlavy a krku a Neurologické kliniky, které jsou umístěny na půdě Pardubické nemocnice. Spoluřešitel a jeho spolupracovníci se podíleli na vytvoření diagnostických a terapeutických standardů poruchy polykání („polykacího guideline“) v rámci svých odborností a tyto standardy potom integrovali do jednotného diagnosticko-terapeutického algoritmu a aplikovali do praxe.</p> <p>V 1. a 2. roce řešení projektu pracovníci fakulty především zodpovídali za zavedení screeningové metody prováděné sestrou do praxe – „Brief Bedside Dysphagia Screening“ (BBDS) (Mandysová et al., 2011). Metoda BBDS byla vytvořena na pracovišti tohoto spoluuchazeče v rámci předcházejícího výzkumu. Metoda byla od 1. roku projektu zavedena k používání i na pracovišti řešitele (a zároveň byla zavedena do výuky bakalářských a magisterských studijních programů FZS). Současně byla zkoumána spokojenost uživatelů s touto metodou („user-friendliness“), její intra-rater reliabilita (spolehlivost při opakovaném použití jedním hodnotitelem) a inter-rater reliabilita (spolehlivost mezi hodnotiteli).</p> <p>V 1. – 4. roku projektu byla za pomoci BBDS vyhodnocována polykací funkce u pacientů s cévní mozkovou příhodou (v zotavovací nebo chronické fázi). Polykací funkce pacientů byla porovnána s údaji v dokumentaci týkajícími se jejich polykací funkce v akutní fázi tohoto onemocnění. Cílem bylo zmapovat vývoj polykací funkce u těchto pacientů při přechodu z akutní fáze onemocnění do fáze zotavovací a chronické. Dalším cílem bylo zjistit průměrnou dobu potřebnou k vyšetření jednoho pacienta nástrojem BBDS, což umožnilo posoudit jeho praktickou využitelnost.</p> <p>Pomocí specializovaného dotazníku SWAL-QOL a SWAL-CARE byla v 1.– 4. roce projektu sledována subjektivní kvalita života pacientů, a to na obou výše uvedených klinikách. Sběr dat probíhal u pacientů se strukturální i neurogenní příčinou poruch polykání. Na Klinice otorinolaryngologie a chirurgie hlavy a krku byl tento výzkum prováděn primárně v rámci již existující Poradny pro poruchy polykání a na Neurologické klinice v rámci také již existující Poradny pro cerebrovaskulární onemocnění.</p> <p>Do diagnostiky poruch polykání bylo zapracováno i zapojení elektromyografie (EMG). Vyšetřování EMG již Neurologická klinika standardně používá a přispěje k formulaci zapojení tohoto vyšetření do vyšetřovacího standardu/guideline pro poruchy polykání. Spoluřešitel a jeho spolupracovníci zjišťovali sběr a zpracování dat a podíleli se na analýze a publikaci výsledků. Publikační činnost probíhala od 2. roku řešení projektu, maximum výstupů bylo plánováno na 4. rok projektu. Byly realizovány publikace v českých i zahraničních recenzovaných časopisech. V první polovině roku 2016 bude publikována monografie zaměřená na screening poruch polykání sestrou. Publikace bude určena pro následující cílové skupiny: oddělení nemocnic / kliniky pečující o pacienty s poruchou polykání, rehabilitační zařízení, domovy důchodců, vysoké školy</p>

	<p>vyučující ošetřovatelství. Prezentace na tuzemských i zahraničních konferencích proběhly v 1. – 4. roce projektu.</p> <p>Podmínkou zařazení pacienta do studie bylo podepsání informovaného souhlasu. Text informovaného souhlasu pacienta se zařazením do studie popisuje průběh studie a je schválen Etickou komisí Fakultní nemocnice Hradec Králové i Pardubickou nemocnicí.</p>
--	---

Kód	NT14471
Doba řešení	1. 5. 2013 – 31. 12. 2015
Příjemce	Univerzita Palackého v Olomouci, Lékařská fakulta
Další účastník projektu	Univerzita Pardubice, Fakulta zdravotnických studií
Řešitel	doc. MUDr. Edvard Ehler, CSc.
Další osoby FZS UPa podílející se na řešení	MUDr. Alexandra Eichlerová, MUDr. Ján Latta, MUDr. Aleš Kopal, MUDr. Pavel Ryška, Ph.D.
Název	Vývoj metody ke kvantitativnímu hodnocení podílu rizikových faktorů práce na etiologii chronických onemocnění bederní páteře a formulace klinických a hygienických kritérií pro posuzování těchto onemocnění jako nemoci z povolání
NIV na r. 2014 (v tis. Kč)	259
NIV - čerpáno v 2014 (tis. Kč)	259
Popis projektu	<p>Prvním úkolem bylo studium literárních zdrojů a stanovení nosologických jednotek, které budou zahrnuty v rámci projektu.</p> <p>Prim. Ryška se podílel na radiologické problematice se stanovením radiologických parametrů chronického přetížení páteře. Doc. Ehler a MUDr. Latta (od roku 2015 ho nahradil MUDr. Kopal) se soustředili na neurologické projevy přetížení a jeho jednotlivé klinické jednotky. MUDr. Eichlerová provedla šetření se zjištěním výskytu bolesti páteře z chronického přetěžování a to v oblasti spadající do Centra nemocí z povolání Pardubické nemocnice. Probíhala spolupráce na vypracování návrhu klinických, radiologických a hygienických kritérií pro přiznání onemocnění bederní páteře jako nemoci z povolání.</p> <p>V Centru nemocí z povolání byla provedena validace těchto kritérií na vzorku 15 – 20 osob v reálných pracovních podmínkách ve vytipovaných profesích formou field research. Spolu s dalšími centry se doladilo správné nastavení a funkčnost modelu pro účely posuzování onemocnění bederní páteře jako nemoci z povolání.</p> <p>Jako spoluřešitelé jsme se podíleli na prezentaci výsledků na odborných akcích, zpracování publikace do impaktovaného časopisu a závěrečné zprávy o řešení grantu.</p>

Kód	TA04011114
Doba řešení	1. 7. 2014 – 31. 12. 2017
Příjemce	Technická univerzita v Liberci
Další účastník projektu	Univerzita Pardubice, Fakulta zdravotnických studií
Řešitel	MUDr. Jan Vodička Ph.D.
Další osoby FZS UPa podílející se na řešení	MUDr. Hana Faitlová, Mgr. Pavlína Brothánková Ph.D., doc. MUDr. Edvard Ehler, CSc.
Název	Chemosenzorická percepce a vývoj možnosti jejího měření u pacientů s onemocněním hlavy a krku
NIV na r. 2014 (v tis. Kč)	635
NIV - čerpáno v 2014 (tis. Kč)	625

Popis projektu

Pod pojmem chemosenzorická percepce rozumíme informace, které člověk získává pomocí čichových a chuťových receptorů a dráždění trigeminu. Jsou neoddělitelně spjaty s příjmem potravy, dietními návyky a tak i s rozvojem metabolických chorob a/nebo malnutrice. Poruchy v této oblasti jsou častým důsledkem chirurgické i nechirurgické (onkologické) léčby onemocnění v oblasti hlavy a krku, neurodegenerativních chorob a úrazů hlavy.

V případě následků léčby onemocnění v ORL oblasti, mohou mít nepříznivý dopad na kvalitu života nemocného. Jejich znalost umožňuje v některých případech těmto komplikacím předcházet a event. vzniklé poškození alespoň částečně kompenzovat. V případě neurodegenerativních chorob je vyšetření čichu jedním z nástrojů časné diagnostiky (Parkinsonova choroba, Alzheimerova choroba), vyšetření čichu je nyní nově užíváno i u psychiatrických diagnóz – autismus, schizofrenie. V případě schizofrenie se vyšetření čichu ukazuje jako diagnostická metoda umožňující včasné odhalení onemocnění u rizikových osob (vyšetření příslušníků rodin, ve kterých se nemoc vyskytla). U nemocných s pokročilým neurodegenerativním onemocněním jsou často zhoršené i kognitivní funkce, které limitují použití subjektivních diagnostických metod (metody vyžadují aktivní spolupráci nemocného). U těchto nemocných je třeba použít metody objektivní. Stejně tak jsou objektivní metody zásadní z forenzního hlediska k zhodnocení trvalých následků úrazů hlavy nebo expozic koncentrovaných chemikálií. Chemosenzorický systém je nutno hodnotit jako celek. Vyšetřování čichu, retronazálního čichu a chuti je třeba provádět současně.

Na ORL klinice Pardubické nemocnice se rozvíjejí subjektivní metody k vyšetření čichu a chuti. Cílem je vypracovat metodiku subjektivních a také objektivních metod a vytvořit standardní postup vyšetřování nemocných, kteří jsou v riziku chemosenzorické deprivace. Hlavním cílem grantového projektu je vytvoření zařízení pro objektivizaci úrovně čichového vnímání, které kromě ortonazálního čichu umožní zhodnotit i úroveň retronazální percepce.

Účelem projektu je vývoj diagnostického přístroje pro měření poruch čichu objektivní metodou založenou na skutečnosti, že vyšetřovaný pacient reaguje na čichové vjemy různě podle jejich druhu. Při nelibém vjemu výrazně sníží nádech, tím i výdech, při libém je naopak nádech hlubší.

Navržený diagnostický přístroj bude založen na měření průtoku vdechovaného a vydechovaného vzduchu. Do cesty vzduchu pro nádech bude vkládáno aroma různého druhu, tak aby jej bylo možno rychle měnit. Citlivé průtokoměry budou naměřené hodnoty posílat do PC a pomocí vytvořeného softwaru vyhodnocovat. Měřicí systém a výsledky měření budou posuzovat odborní lékaři, kteří na vyšetření skupin zdravých a nemocných jedinců vypracují diagnostickou metodiku. Předpokládáme, že vyvinuté zařízení bude jednoduché pro obsluhu, nebude zatěžovat vyšetřovaného pacienta.

11.7 Publikační činnost

11.7.1 Hodnocení výsledků FZS UPa Radou pro výzkum, vývoj a inovace (RVVI) (kumulativní za 5 let): celkově a dle pilířů

Od roku 2014 jsou výsledky při zveřejňování rozřazené do tzv. pilířů, v souladu s Metodikou hodnocení výsledků výzkumných organizací a hodnocení výsledků ukončených programů (platnou pro léta 2013 až 2015), schválenou usnesením vlády ČR dne 19. 6. 2013 č. 475 (dále jen „Metodikou“). Hodnocení výsledků výzkumných organizací a hodnocení výsledků ukončených programů probíhá společně za roky 2014 a 2015 dle Metodiky, kterou vláda schválila svým usnesením ze dne 19. června 2013, č. 475., ve smyslu usnesení vlády ze dne 16. 4. 2014 č. 250 a usnesení vlády ze dne 29. července 2015 č. 605. V roce 2015 proběhlo hodnocení publikačních výstupů za rok 2013.

Tabulka 44 Hodnocení výsledků publikačních výstupů

	Počet výsledků	Body výsledků	Body upravené podle přílohy č. 8 Metodiky
Pilíř I	116,841	1 427,151	1 088,823
Pilíř II *		137,924	124,132
Pilíř III		15,496	115,496
Aplik. výsl.	0,222	8,889	2,615
Celkové hodnocení			1 231,066

* Pilíř II byl v roce 2013 inicializován přidělem ve výši 1/9 součtu bodů Pilíře I, Pilíře III a bodů za výsledky aplikovaného výzkumu z minulých hodnocení.

Tabulka 45 Přehled ohodnocené publikační činnosti FZS v letech 2009-2013 podle jednotlivých skupin (kumulativní za 5 let)

Rok sběru dat	Ohodnocené výsledky celkem		J _{imp} ¹⁾		J _{neimp} + J _{sc} + J _{rec} ²⁾		B,C - kniha (kapitola v knize)		D – článek ve sborníku	
	Počet	Body	Počet	Body	Počet	Body	Počet	Body	Počet	Body
2014*	63		19		30		3		11	
2013	117	1089	25	520	84	435	5	108	3	26
2012	123	1242	24	525	90	538	6	150	3	26
2011	105	1089	22	504	76	463	5	100	3	23
2010	73	795	14	367	51	260	6	158	2	11
2009	38	672	9	441	23	161	4	61	1	8

*2014 – uveden pouze počet publikací odeslaných do RIV. Hodnocení výsledků bude za roky 2014 a 2015 společně.

¹⁾ J_{imp} = článek v impaktovaném časopise evidovaném ve Web of Science; ²⁾ J_{neimp} = článek v recenzovaném časopise v databázi ERIH, který není evidován ve Web of Science ani ve Scopus; J_{sc} = článek v časopise evidovaném v databázi Scopus, který není evidován ve Web of Science; J_{rec} = článek v českém recenzovaném časopise zařazeném na Seznam recenzovaných neimpaktovaných periodik vydávaných v ČR, který není evidován ve Web of Science, Scopus, ani ERIH. Výsledky jsou zaokrouhleny na celé číslo.

Tabulka 46 Přehled ohodnocené publikační činnosti FZS v letech 2009-2013 podle jednotlivých skupin (nekumulativní, pouze v daném roce sběru dat)

Rok sběru dat	Ohodnocené výsledky celkem		J		B,C - kniha (kapitola v knize)		D – článek ve sborníku	
			J _{imp} ¹⁾	J _{neimp} + J _{sc} + J _{rec} ²⁾				
	Počet	Body	Počet (Body)	Počet (Body)	Počet	Body	Počet	Body
2013	11	66	10 (57)		1	9	0	0
			10 (57)	0 (0)				
2012	6	150	6 (150)		0	0	0	0
			6 (150)	0 (0)				
2011	22	189	18 (129)		2	47	2	13
			3 (48)	15 (81)				
2010	42	324	40 (306)		1	14	1	4
			7 (154)	30 (152)				
2009	41	359	39 (312)		1	38	1	9
			6 (110)	33 (202)				

¹⁾ J_{imp} = článek v impaktovaném časopise evidovaném ve Web of Science; ²⁾ J_{neimp} = článek v recenzovaném časopise v databázi ERIH, který není evidován ve Web of Science ani ve Scopus; J_{sc} = článek v časopise evidovaném v databázi Scopus, který není evidován ve Web of Science; J_{rec} = článek v českém recenzovaném časopise zařazeném na Seznam recenzovaných neimpaktovaných periodik vydávaných v ČR, který není evidován

ve Web of Science, Scopus, ani ERIH. Výsledky jsou zaokrouhleny na celé číslo.

11.7.2 Porovnání vybraných VVŠ dle hodnocení výsledků výzkumných organizací (2011 – 2013)

Tabulka 47 Podle metodiky RVVI: počty výsledků

Instituce	Rok	Celkem bodované	$J_{imp}^{1)}$	$J_{sc} + J_{neimp} + J_{rec}^{2)}$	BC	D
FZS UPa	2013	117	25	84	5	3
	2012	123	24	90	6	3
	2011	105	22	76	5	3
ZSF JČU	2013	187	28	140	16	3
	2012	229	36	177	14	2
	2011	215	34	167	12	2
FZV UPOL	2013	33	5	27	0	1
	2012	22	2	19	0	0
	2011	13	1	11	0	0

¹⁾ J_{imp} = článek v impaktovaném časopise evidovaném ve Web of Science; ²⁾ J_{neimp} = článek v recenzovaném časopise v databázi ERIH, který není evidován ve Web of Science ani ve Scopus; J_{sc} = článek v časopise evidovaném v databázi Scopus, který není evidován ve Web of Science; J_{rec} = článek v českém recenzovaném časopise zařazeném na Seznam recenzovaných neimpaktovaných periodik vydávaných v ČR, který není evidován ve Web of Science, Scopus, ani ERIH. ZSF JČU = Zdravotně sociální fakulta Jihočeské univerzity v Českých Budějovicích; FZV UPOL = Fakulta zdravotnických věd Univerzity Palackého v Olomouci.

Výsledky jsou zaokrouhleny na celé číslo.

Tabulka 48 Podle metodiky RVVI: dosažené body

Instituce	Rok	Výsledné hodnocení VO	Výsledky s bodovým hodnocením v Pilíři I**	J_{imp}	$J_{sc} + J_{neimp} + J_{rec}$	BC	D	Výsledky VO podle Pilíře II	Body VO podle Pilíře III korigovanéš	Aplikované výsledkyšš
FZS UPa	2013	1231	1089	520	435	108	26	124	15	3
	2012	--	1242	525	538	150	26	--	--	--
	2011	--	1089	504	463	100	23	--	--	--
ZSF JČU	2013	2277	1982	747	866	343	26	245	50	0
	2012	--	2364	824	1117	404	18	--	--	--
	2011	--	2242	732	1126	365	18	--	--	--
FZV UPOL	2013	299	266	152	111	3	0	20	13	0
	2012	--	177	63	112	2	0	--	--	--
	2011	--	86	27	59	0	0	--	--	--

V roce 2011 a 2012 označováno termínem „celkem bodované“ (Pilíř I ještě nebyl v platnosti), v roce 2013 inicializováno jako 1/9 bodů za Pilíř I, Pilíř III a za aplikované výsledky hodnocené v předchozích hodnoceních.

¹⁾ J_{imp} = článek v impaktovaném časopise evidovaném ve Web of Science; ²⁾ J_{neimp} = článek v recenzovaném časopise v databázi ERIH, který není evidován ve Web of Science ani ve Scopus; J_{sc} = článek v časopise evidovaném v databázi Scopus, který není evidován ve Web of Science; J_{rec} = článek v českém recenzovaném časopise zařazeném na Seznam recenzovaných neimpaktovaných periodik vydávaných v ČR, který není evidován ve Web of Science, Scopus, ani ERIH; ZSF JČU = Zdravotně sociální fakulta Jihočeské univerzity v Českých Budějovicích; FZV UPOL = Fakulta zdravotnických věd Univerzity Palackého v Olomouci. Výsledky jsou zaokrouhleny na celé číslo.

11.8 Vědecké konference a semináře (spolu)pořádané fakultou

Tabulka 49 Počet vědeckých seminářů a konferencí spolupořádaných fakultou

Vědecké konference a semináře (spolu) pořádané fakultou v roce 2015

FZS	Celkový počet	S mezinárodní účastí (z celkového počtu)
	24	4

Ultrazvuk v onkogynekologii

Pořadatel: Porodnicko-gynekologická klinika Nemocnice Pardubického kraje, a.s., Pardubická nemocnice
Fakulta zdravotnických studií, Univerzita Pardubice
(Termín: 13. 1. 2015)

Schůze České společnosti otorinolaryngologie a chirurgie hlavy a krku ČLS JEP Královéhradeckého a Pardubického regionu

Pořadatel: Česká společnost otorinolaryngologie a chirurgie hlavy a krku ČLS JEP
Klinika otorinolaryngologie a chirurgie hlavy a krku Fakultní nemocnice Hradec Králové
Lékařská fakulta v Hradci Králové, Univerzity Karlovy v Praze
Klinika otorinolaryngologie a chirurgie hlavy a krku Nemocnice Pardubického kraje, a.s.,
Pardubická nemocnice
Fakulta zdravotnických studií Univerzity Pardubice
(Termín: 15. 1. 2015)

XIII. celostátní kongres ČSLR s mezinárodní účastí na téma: Mezioborová spolupráce při léčbě ran a kožních defektů

Pořadatel: Česká společnost pro léčbu rány
Fakulta zdravotnických studií Univerzity Pardubice
(Termín: 22. – 23. 1. 2015)

Pardubický regionální ORL seminář na téma: Nedoslýchavost v dětském věku

Pořadatel: Klinika Otorinolaryngologie a chirurgie hlavy a krku Nemocnice Pardubického kraje, a.s.,
Pardubická nemocnice, Ústeckoorlická nemocnice
Fakulta zdravotnických studií Univerzity Pardubice
(Termín: 27. 1. 2015)

Farmakoterapie v těhotenství – Klinický seminář

Pořadatel: Porodnicko-gynekologická klinika Nemocnice Pardubického kraje, a.s., Pardubická nemocnice
Fakulta zdravotnických studií Univerzity Pardubice
(Termín: 10. 2. 2015)

Krajský seminář Pardubického a Královéhradeckého kraje: Slzné cesty

Pořadatel: Klinika otorinolaryngologie a chirurgie hlavy a krku Fakultní nemocnice Hradec Králové
Česká společnost otorinolaryngologie a chirurgie hlavy a krku ČLS JEP
Klinika otorinolaryngologie a chirurgie hlavy a krku Pardubické krajské nemocnice, a.s.
Pardubická nemocnice
Fakulta zdravotnických studií Univerzity Pardubice
(Termín: 26. 2. 2015)

Borderline tumory ovaríí – klinický seminář

Pořadatel: Porodnicko-gynekologická klinika Nemocnice Pardubického kraje, a.s., Pardubická nemocnice
Fakulta zdravotnických studií Univerzity Pardubice
(Termín: 10. 3. 2015)

12. Studentská vědecká konference bakalářských a magisterských nelékařských zdravotnických oborů

Pořadatel: Fakulta zdravotnických studií Univerzity Pardubice
(Termín: 23. 3. 2015)

IX. demonstrační kurz a seminář: Sanační a rekonstrukční chirurgie středního ucha

Pořadatel: Oddělení ORL Nemocnice Pardubického kraje a.s., Svitavská nemocnice, a.s.

Klinika otorinolaryngologie a chirurgie hlavy a krku Pardubické krajské nemocnice, a.s.
Pardubická nemocnice
Česká společnost otorinolaryngologie a chirurgie hlavy a krku ČLS JEP
Fakulta zdravotnických studií
(Termín: 26. - 27. 3. 2015)

Pardubický regionální seminář: Rinitidy a rinosinusitidy

Pořadatel: Klinika otorinolaryngologie a chirurgie hlavy a krku Pardubické krajské nemocnice, a.s.
Pardubická nemocnice
Fakulta zdravotnických studií Univerzity Pardubice
(Termín: 31. 3. 2015)

Kolposkopie – klinický seminář

Pořadatel: Porodnicko-gynekologická klinika Nemocnice Pardubického kraje, a.s., Pardubická nemocnice
Fakulta zdravotnických studií Univerzity Pardubice
(Termín: 14. 4. 2015)

5. mezioborové sympozium

Pořadatel: Klinika otorinolaryngologie a chirurgie hlavy a krku Fakultní nemocnice Hradec Králové
Klinika otorinolaryngologie a chirurgie hlavy a krku Nemocnice Pardubického kraje, a.s.,
Pardubická nemocnice
Lékařská fakulta Univerzity Karlovy v Hradci Králové
Česká společnost otorinolaryngologie a chirurgie hlavy a krku ČLS JEP
Otorinolaryngologická klinika Fakultní nemocnice Ostrava
Fakulta zdravotnických studií Univerzity Pardubice
(Termín: 17. – 18. 4. 2015)

8. Krajský neurologický seminář na téma Epilepsie a extrapyramidové poruchy

Pořadatel: Neurologická klinika Nemocnice Pardubického kraje, a.s., Pardubická nemocnice
Fakulta zdravotnických studií Univerzity Pardubice
(Termín: 22. 4. 2015)

II. Mezinárodní konference s tématem: Kvalita a její perspektivy s podtitulem Péče o ženu a dítě

Pořadatel: Fakulta zdravotnických studií Univerzity Pardubice
(Termín: 23. 4. 2015)

X. Celostátní studentská vědecká konference bakalářských a magisterských nelékařských zdravotnických oborů

Pořadatel: Fakulta zdravotnických studií Univerzity Pardubice
(Termín: 23. 4. 2015)

Celostátní přednášková akce spojená s videopřenosem z operačních sálů očního oddělení garantovaná ČLK

Pořadatel: Oční oddělení Nemocnice Pardubického kraje, a.s., Pardubická nemocnice
Fakulta zdravotnických studií Univerzity Pardubice
(Termín: 24. 4. 2015)

Perinatální výsledky za rok 2014 – klinický seminář

Pořadatel: Porodnicko-gynekologická klinika Nemocnice Pardubického kraje, a.s., Pardubická nemocnice
Fakulta zdravotnických studií Univerzity Pardubice
(Termín: 12. 5. 2015)

Kontroverze v onkologii

V. ročník celostátní konference onkologů zaměřená na aktuální témata v léčbě zhoubných nádorů
Pořadatel: Onkologické centrum Multiscan Pardubice

Fakulta zdravotnických studií Univerzity Pardubice
(Termín: 21. – 22. 5. 2015)

Krajský seminář Pardubického a Královéhradeckého kraje: Uzlinový syndrom krku

Pořadatel: Klinika otorinolaryngologie a chirurgie hlavy a krku, Fakultní nemocnice Hradec Králové
Klinika otorinolaryngologie a chirurgie hlavy a krku, Nemocnice Pardubického kraje, a.s.
Pardubická nemocnice.
Česká společnost otorinolaryngologie a chirurgie hlavy a krku ČLS JEP
Lékařská fakulta v Hradci Králové, Univerzita Karlova v Praze
Fakulta zdravotnických studií Univerzity Pardubice
Profesní a odborová unie zdravotnických pracovníků
(Termín: 22. – 23. 5. 2015)

Infekce v graviditě – klinický seminář

Pořadatel: Porodnicko-gynekologická klinika Nemocnice Pardubického kraje, a.s., Pardubická nemocnice
Fakulta zdravotnických studií Univerzity Pardubice
(Termín: 9. 6. 2015)

6. Fakultní konference studentů doktorských programů

Pořadatel: Fakulta zdravotnických studií Univerzity Pardubice
(Termín: 17. 9. 2015)

Pardubický klinický ORL seminář

Pořadatel: Klinika otorinolaryngologie a chirurgie hlavy a krku Nemocnice Pardubického kraje, a.s., a.s.
Pardubická nemocnice
Fakulta zdravotnických studií Univerzity Pardubice
(Termín: 29. 9. 2015)

Pardubický klinický ORL seminář

Pořadatel: Klinika otorinolaryngologie a chirurgie hlavy a krku Nemocnice Pardubického kraje, a.s.,
Pardubická nemocnice
Oddělení ORL Nemocnice Svitavy
Fakulta zdravotnických studií Univerzity Pardubice
(Termín: 10. 11. 2015)

Krajský seminář na téma: Autoimunitní neurologické poruchy – roztroušenou sklerózu a autoimunitní neuromuskulární poruchy

Pořadatel: Neurologická klinika Nemocnice Pardubického kraje, a.s., Pardubická nemocnice
Fakulta zdravotnických studií Univerzity Pardubice
(Termín: 11. 11. 2015)

Workshop a seminář srovnávající zdravotnickou praxi u nás a v zahraničí

Pořadatel: Fakulta zdravotnických studií Univerzity Pardubice
(Termín: 23. 11. 2015)

Krajský seminář Ph.D. Pardubice

Pořadatel: Česká společnost otorinolaryngologie a chirurgie hlavy a krku ČLS JEP
Klinika otorinolaryngologie a chirurgie hlavy a krku, FN Hradec Králové
Lékařská fakulta v Hradci Králové, Univerzita Karlova v Praze
Klinika otorinolaryngologie a chirurgie hlavy a krku, Nemocnice Pardubického kraje, a.s.
Pardubická nemocnice.
Fakulta zdravotnických studií Univerzity Pardubice
(Termín: 10. 12. 2015)

11.9 Podíl výdajů na VaV na celkových výdajích FZS (2008 – 2015)

11.9.1 Vývoj neinvestičních a investičních příjmů na výzkum a vývoj

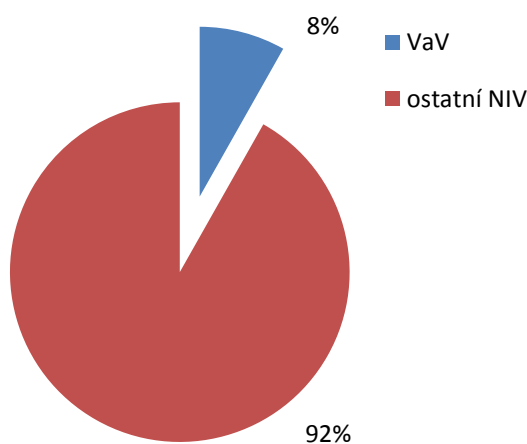
Tabulka 50 Přehled vývoje neinvestičních a investičních příjmů na výzkum a vývoj v tis. Kč

	2008	2009	2010	2011	2012	2013	2014	2015
neinvestice	176	782	1 704	3 172	3 366	4 193	4 380	5 080
investice	0	0	0	0	0	0	0	0
celkem	176	782	1 704	3 172	3 366	4 193	4 380	5 080

Dle výše uvedené tabulky FZS financovala svoji výzkumnou a vývojovou činnost pouze z neinvestičních prostředků.

11.9.2 Podíl a rozložení neinvestičních prostředků na výzkum a vývoj v rámci celkových neinvestičních prostředků fakulty v procentuálním vyjádření

Podíl prostředků na vědu a výzkum, které tvoří dotace na rozvoj výzkumné organizace (3 033 tis. Kč), projekty SGS (891 tis. Kč), projekty IGA (v úhrnu 521 tis. Kč) a projekt TAČR (635 tis. Kč) na celkovém rozpočtu fakulty je 8,2 %. Poměr je znázorněn na níže uvedeném Obrázku 3.



Obrázek 3 Podíl prostředků na vědu a výzkum

11.10 Spolupráce s aplikační sférou na tvorbě a uskutečňování studijních programů

Fakulta spolupracuje se zaměstnavateli při tvorbě a uskutečňování studijních programů. Spolupráce je realizována na úrovni bilaterálních dohod (např. PKN, Fakultní nemocnice Hradec Králové, Zdravotnická záchranná služba Pardubického a Královéhradeckého kraje).

11.10.1 Formy spolupráce s aplikační sférou v rámci vzdělávací činnosti

- Profil absolventů, ale i skladba odborných předmětů je před akreditací konzultována s budoucími zaměstnavateli.
- Představitelé významných zaměstnavatelů jsou členy vědecké rady fakulty, na jejichž zasedáních jsou projednávány akreditované a reakreditované studijní programy.
- Uskutečňují se setkání akademických pracovníků fakulty s představiteli zaměstnavatelů, na kterých se diskutuje o úrovni absolventů a potřebách v jejich vzdělání, výsledky diskuzí se pak promítají do tvorby akreditačních materiálů, upřesňování náplní jednotlivých předmětů.
- Odborníci těchto zaměstnavatelů se přímo podílejí na výuce a poskytují pravidelnou zpětnou vazbu týkající se potřeb přípravy studentů na nástup do praxe.
- Probíhají i jednání s dalšími odbornými pracovišti o možnostech doplnění některých specializovaných předmětů.
- Každoročně navrhují odborná pracoviště svá témata na bakalářské, diplomové a disertační práce; odborníci z praxe jsou konzultanty těchto prací nebo tyto práce vedou či oponují.
- Zástupci odborných pracovišť jsou jmenováni do zkušebních komisí SZZ v jednotlivých typech studia.
- Ke sdílení informací o požadavcích zaměstnavatelů na absolventy dochází i při konání odborných akcí, na vědeckých konferencích, seminářích a sympóziích, které jsou pořádány na fakultě nebo kterých se akademičtí pracovníci účastní mimo sídlo vysoké školy/fakulty.
- Příležitost ke komunikaci s budoucími zaměstnavateli absolventů FZS poskytují zejména odborné praxe v rámci studia, ať již ve zdravotnických či jiných odborných zařízeních, kde se budoucí zaměstnavatelé podílejí na realizaci studijních programů (právě formou praxe). Ty jsou zdrojem zpětné vazby pro hodnocení kvality studijních programů/oborů ale i studentů.
- U bakalářských nelékařských oborů jsou navíc respektovány platné právní předpisy, v nichž jsou formulovány profil absolventa, kompetence a minimální požadavky na studijní programy. U navazujících magisterských studijních programů, kde se nejedná o kvalifikační studium, vychází FZS zejména z rámcových vzdělávacích programů pro specializační vzdělávání nelékařských zdravotnických pracovníků, které jsou respektovány i zaměstnavateli absolventů, tj. státními i privátními zdravotnickými zařízeními.
- Spolupráce se zaměstnavateli v oblasti vzdělávací činnosti je podporována i prostřednictvím projektů řešených FZS, zejména projektů rozvojových:
- Spolupráce s odborníky a zajištění dozoru studentů na odborné praxi:
 - Nemocnice Pardubického kraje: Pardubická nemocnice, Chrudimská nemocnice, Orlickoústecká nemocnice, Litomyšlská nemocnice a Svitavská nemocnice
 - Fakultní nemocnice Hradec Králové
 - Multiscan s.r.o.

11.10.2 Smlouvy o zajištění odborné praxe / o zajišťování výuky v roce 2015

V roce 2015 bylo podepsáno celkem 347 dohod o zabezpečení odborné praxe studentů v různých zdravotnických zařízeních, ordinacích lékařů a dalších organizacích poskytujících služby zejména v oblasti zdravotnické a sociální péče, a to na dobu určitou.

Navíc jsou v platnosti i další dohody podepsané v předchozích letech nebo v roce 2015 na dobu neurčitou, které jsou uvedeny v tabulce 51.

Tabulka 51 Přehled dalších uzavřených dohod

Instituce/ organizace	Forma spolupráce	Ev. rok
Léčebna dlouhodobě nemocných Rybitví	Dohoda o zabezpečení odborné praxe studentů FZS UPa	2015
KOLF s.r.o.	Dohoda o zabezpečení odborné praxe studentů FZS UPa	2015
DIMED s.r.o.	Dohoda o zabezpečení odborné praxe studentů FZS UPa	2015
AGEL, a.s.	Rámcová smlouva o zajištění praktické výuky	2015

11.11 Spolupráce s aplikační sférou na tvorbě a přenosu inovací

Spolupráce s aplikační sférou na tvorbě a přenosu inovací probíhala přímo ve výuce, zejména při realizaci odborných praxí na odborných pracovištích, dále i v rámci udržitelnosti projektu OP VpK Zdravotnické studijní programy v inovaci, řešeného v letech 2011–2014 (partnerem tohoto projektu byla NPK a.s.) a v rámci projektů OP VK Inovace studijních programů a internacionalizace FZS UPa (řešen v období 2013–2015) a celouniverzitního projektu OP VK Brána vědě/ní otevřená II (řešen v období 2014–2015). Důležitá je i spolupráce v rámci výzkumných projektů, např. IGA MZ, TA ČR a Studentské grantové soutěže IGA UPa. Příkladem je organizace exkurzí žáků na pracoviště v partnerské PKN (projekt BRAVO II), spolupráce na projektu Hodnocení kvality nemocnic Pardubického kraje řešeného v rámci SGS od roku 2012, screening sluchu u novorozenců v PKN (projekt SGS) atd.

11.12 Smlouvy uzavřené se subjekty aplikační sféry na využití výsledků výzkumu, vývoje a inovací

11.12.1 Smluvně vytvořená pracoviště fakulty s jinými právními osobami

Na vědecko-výzkumné činnosti, případně další tvůrčí činnosti fakulty se podílí řada specializovaných pracovišť a dalších organizací a institucí, které při fakultě pracují nebo v nichž je fakulta a její akademičtí pracovníci členy. Tato forma spolupráce přispívá také k vědecko-výzkumnému rozvoji fakulty i k výchově studentů a jejímu rozvoji fakulta věnuje trvalou pozornost. Především se jedná o velmi úzkou a smluvně podloženou spolupráci s následujícími institucemi:

- Nemocnice Pardubického kraje a.s. - Pardubická nemocnice, Chrudimská nemocnice, Orlickoústecká nemocnice, Litomyšlská nemocnice, Svitavská nemocnice,
- Hamzova odborná léčebna pro děti a dospělé, Luže-Košumberk,
- Fakultní nemocnice Hradec Králové,
- Zdravotně sociální fakulta Jihočeské univerzity v Českých Budějovicích.

Užší spolupráce s NPK a.s. je uskutečňována prostřednictvím následujících klinik:

- Chirurgická klinika,
- Interní klinika,
- Klinika otorinolaryngologie a chirurgie hlavy a krku,
- Klinika neurologická,

- Klinika porodnicko-gynekologická.

11.12.2 Smlouvy o spolupráci uzavřené v roce 2015

Tabulka 52 Smlouvy o spolupráci uzavřené v roce 2015

Instituce/ organizace	Forma spolupráce	Ev. rok
MEDIN a.s.	Dohoda o spolupráci ve výzkumu a vývoji	2015
Nemocnice Pardubického kraje a.s.	Smlouva o spolupráci na programu „Přátelská nemocnice“	2015

11.12.3 Odborná spolupráce fakulty s institucemi

Fakulta spolupracuje i s dalšími institucemi nejen v regionu, ale v celé České republice, a to zejména při výzkumné činnosti studentů magisterských a doktorských studijních programů, kteří v těchto institucích získávají podklady pro svoje závěrečné práce i pro publikační činnost. Akademickí pracovníci fakulty jsou členy vědeckých rad a oborových rad vysokých škol/fakult a působí v redakčních radách recenzovaných časopisů a v Etické komisi NPK a.s.

Další spolupráce se projevuje při řešení projektů. Příkladem je přednášková činnost či účast akademických pracovníků a odborníků z praxe v odborných komisích na konferencích pořádaných fakultou nebo zapojení do vědecké rady projektu Informační zdroje pro medicínu a příbuzné obory (MEDINFO), řešeného v rámci OP VaVpl Masarykovou univerzitou v Brně.

11.13 Počty odborníků z aplikační sféry podílejících se na výuce v akreditovaných studijních programech v roce 2015

V roce 2015 se na výuce v akreditovaných studijních programech FZS podílelo celkem 347 odborníků z aplikační sféry. Jednalo se především o odborníky z medicíny a o mentory odborných praxí. Projekt IN+IN umožnil zapojit do výuky významné specialisty.

11.14 Počty studijních oborů, které mají ve své obsahové náplni povinné absolvování odborné praxe po dobu alespoň 1 měsíce

Na FZS je 8 studijních oborů, které mají ve své obsahové náplni povinné absolvování odborné praxe po dobu alespoň 1 měsíce.

11.15 Výše příjmů, které fakulta získala za uskutečňování placených kurzů prohlubujících kvalifikaci zaměstnanců subjektů aplikační sféry (podnikové vzdělávání) v roce 2015

V roce 2015 FZS realizovala 2 placené kurzy v rámci celoživotního vzdělávání „Mentor klinické praxe ošetrovatelství a porodní asistence“, ze kterých získala celkem 74 tis. Kč.

11.16 Působení v regionu a v zahraničí

Fakulta působí jako centrum vzdělanosti v oblasti nelékařských zdravotnických profesí a v mnoha svých činnostech je propojena s činnostmi institucí, organizací a podniků v regionu či s nimi úzce spolupracuje. Hlavním partnerem fakulty je od roku 2015 Nemocnice Pardubického kraje, a.s. sdružující celkem 5 nemocnic – Pardubickou nemocnici, Chrudimskou nemocnici, Orlickoústeckou nemocnici, Litomyšlskou nemocnici a Svitavskou nemocnici. Tato fúze je pro fakultu novou příležitostí, jak rozšiřovat svoje působení v regionu. Nejužší spolupráci má fakulta dlouhodobě s Pardubickou nemocnicí, se kterou spolupracuje na teoretické i praktické výuce studentů, ve vědecko-výzkumné i rozvojové oblasti.

Mezi tradiční partnery fakulty patří též Pardubický kraj, Statutární město Pardubice a další nejen neziskové, ale i ziskové organizace a instituce. Spolupráce má řadu forem, např.:

- participace na společných vědecko-výzkumných i rozvojových projektech,
- účasti odborníků z fakulty v odborných komisích a poradních orgánech institucí a naopak zapojení odborníků zvenčí do fakultních aktivit,
- odborná příprava studentů (záštita odborných akcí – seminářů, konferencí; další vzdělávání pracovníků; zaměstnavatelé absolventů) apod.

Působení fakulty v regionu se v roce 2015 projevilo následujícím způsobem:

- organizace workshopů, seminářů a konferencí, jichž se účastní nejen studenti FZS, ale i studenti z ostatních univerzit ČR, zdravotničtí pracovníci z celé řady zdravotnických zařízení,
- pořádání kurzů celoživotního vzdělávání pro odborníky z praxe („Mentor klinické praxe ošetrovatelství a porodní asistence“),
- vzdělávací a osvětové akce pro veřejnost (dny zdraví, kurzy první pomoci)
- vzdělávací a osvětové akce pro žáky a pedagogické pracovníky základních a středních škol (např. vybrané školy Pardubického kraje)

V rámci projektů Studentské grantové soutěže je působení v regionu i v zahraničí patrné z aktivit podporujících:

- vědeckou spolupráci včetně sběru dat se zdravotnickými zařízeními a dalšími odbornými pracovišti a to nejen v Pardubickém kraji, ale ve všech regionech republiky,
- prezentace výsledků na konferencích a dalších odborných akcích (kromě ČR např. Slovensko, Rakousko; Bulharsko, Polsko).
- pořádání kurzů celoživotního vzdělávání pro odborníky z praxe (kvalita a bezpečí při zacházení s léčivými přípravky)

V rámci projektů IGA MZ bylo v roce 2015 působení v regionu patrné z aktivit podporujících:

- vědeckou spolupráci se zdravotnickými zařízeními a univerzitami (Pardubická nemocnice; Fakultní nemocnice Hradec Králové; Fakultní nemocnice Ostrava; Lékařská fakulta Univerzita Palackého v Olomouci; Všeobecná fakultní nemocnice v Praze; Technická univerzita Liberec)
- prezentace výsledků na konferencích a dalších odborných akcích (kromě ČR např. Řecko.)

V rámci rozvojových projektů (IN+IN, BRAVO II, IN2, ...) se působení fakulty v regionu v roce 2015 projevilo následujícím způsobem:

- organizací Celostátní studentské vědecké konference,
- Spoluprací se zahraničními odborníky (Turecko, Velká Británie, Německo),
- Spoluprací se Střední zdravotnickou školou v Pardubicích (studentská badatelská činnost, pořádání školní konference),
- Realizací programů a dnů otevřených dveří pro základní školy,
- Účastí na Vědecko-technickém jarmarku uprostřed města Pardubic, Noci mladých vědeckých pracovníků na pardubickém zámku, na akcích Věda a technika na dvorech škol, Letní školy pro děti a mládež.

V roce 2015 se fakulta zúčastnila tří veletrhů pomaturitních studií Gaudeamus - v Praze ve dnech 26. -27. 1. 2015, v Nitře 14. – 15. 10. 2015 a v Brně 3. 11. – 6. 11. 2015.

12 INTERNACIONALIZACE

Zahraniční mobility jsou jednou z priorit fakulty. V rámci programu ERASMUS má fakulta uzavřené smlouvy se 13 zahraničními univerzitami ze 7 evropských zemí. V letech 2010–2015 byla velká část mobilit realizována i z jiných projektů, které fakulta řešila, zejména z projektů OP VK. Zahraničním studentům fakulta nabízí 20 předmětů v anglickém jazyce (v roce 2015 došlo k nárůstu nabízených předmětů o 3), každoročně pořádá besedy k mezinárodním mobilitám, mezinárodní konferenci, spolupracuje se zahraničními odborníky. Studentské mobility ovlivňuje především nabídka zajímavých, kvalitních a relevantních předmětů, možnost konání odborné praxe pod vedením anglicky mluvících mentorů, kvalitně nastavené systémy pro mobility na univerzitě (propagace mobilit, proces aplikace, kontaktní osoby, komunikace, dokumenty), přátelské prostředí, předchozí zkušenosti a doporučení spolužáků nebo také možnost získání finančního příspěvku ze stipendijního fondu.

Tabulka 53 Počty zahraničních studentů v letech 2009 – 2015 (k 31. 10. 2015)

Rok	Celkový počet studentů*	Z toho zahraničních studentů	Podíl zahraničních studentů na celkovém počtu v %
2015	809	20	2,10
2014	823	17	2,06
2013	847	11	1,30
2012	779	3	0,39
2011	687	4	0,58
2010	590	7	1,19

12.1 Zapojení fakulty do mezinárodních vzdělávacích programů (vč. mobilit)

Tabulka 54 Počty mezinárodních vzdělávacích programů

Zapojení fakulty do mezinárodních vzdělávacích programů			
	LLP/Erasmus	Krátkodobé mobility	Celkem
Počet programů / projektů	1	0	1
Počet vyslaných studentů*	2	0	2
Počet přijatých studentů**	20	0	20
Počet vyslaných akademických pracovníků***	11	0	11
Počet přijatých akademických pracovníků****	2	0	2
Počet vyslaných ostatních pracovníků***	0	0	0
Počet přijatých ostatních pracovníků***	1	0	1

* = Vyjíždějící studenti – studenti, kteří v roce 2015 absolvovali zahraniční pobyt, započítávají se i ti studenti, jejichž pobyt začal v roce 2014 (pobyt trval více než 28 dní). Statistiky s poznámkou ¹⁾ uvádějí výjezdy trvající méně než 28 dní.

** = Přijíždějící studenti – studenti, kteří přijeli v roce 2015, započítávají se i ti studenti, jejichž pobyt začal v roce 2013 (pobyt trval více než 28 dní).

*** = Vyjíždějící akademičtí pracovníci / ostatní pracovníci – pracovníci, kteří v roce 2015 absolvovali zahraniční pobyt (délka alespoň 5 dní), započítávají se i ti pracovníci, jejichž pobyt začal v roce 2014.

**** = Přijíždějící akademičtí pracovníci / ostatní pracovníci – pracovníci, kteří přijeli v roce 2015 (délka alespoň 5 dní), započítávají se i ti pracovníci, jejichž pobyt začal v roce 2014.

12.1.1 Erasmus

Fakulta je zapojena do vzdělávacího programu Evropské Unie Erasmus/Erasmus+ od začátku své existence. První bilaterální dohodu v rámci programu Erasmus uzavřela již v roce 2002, a to s finskou univerzitou Turku Polytechnic. V roce 2015 měla fakulta uzavřené smlouvy se 13 zahraničními univerzitami ze 7 evropských zemí (tabulka 47).

Tabulka 55 Mobility studentů a AP v rámci LLP/ERASMUS/ERASMUS+ k 31. 12. 2015

Rok	Vyslaní studenti**	Přijatí studenti**	Vyslaní akademičtí pracovníci*	Přijatí akademičtí pracovníci*
2015	14	20	8	7
2014	5	14	7	5
2013	1	9	10	4
2012	3	3	11	11
2011	9	5	12	1
2010	5	5	10	2

*) jsou zahrnuty i přípravné návštěvy a staff training

**) zahrnuty jsou jak studijní pobyty, tak pracovní stáže

12.2 Zapojení fakulty do mezinárodních programů výzkumu a vývoje

Fakulta zdravotnických studií v roce 2015 připravovala ve spolupráci se dvěma zahraničními partnery (Finsko, Itálie) projekt Horizon 2020, zaměřený na domácí a komunitní péči. Projekt byl plánován na období tří let, byl hodnocen jako úspěšný, ale z důvodu finančních limitů dané výzvy nebyl zatím k řešení přijat.

12.3 Mobilita studentů a akademických pracovníků podle zemí

Tabulka 56 Mobilita studentů a akademických pracovníků podle zemí

Mobilita studentů a akademických pracovníků podle zemí				
Země	Počet vyslaných studentů*	Počet přijatých studentů**	Počet vyslaných akademických pracovníků***	Počet přijatých akademických pracovníků****
Finsko	1	0	2	1
Malta	1	2	2	0
Portugalsko	0	5	6	1
Řecko	0	2	3	0
Slovensko	0	7	0	0
Španělsko	0	4	0	0
Turecko	0	0	0	0
Celkem	2	20	13	2

* = Vyjíždějící studenti – studenti, kteří v roce 2015 absolvovali zahraniční pobyt, započítávají se i ti studenti, jejichž pobyt začal v roce 2014. Započítávají se studenti, jejichž pobyt trval více než 4 týdny (28 dní), statistiky s pozn. ¹⁾ uvádějí výjezdy trvající méně než 28 dní.

** = Přijíždějící studenti – studenti, kteří přijeli v roce 2015, započítávají se i ti studenti, jejichž pobyt začal v roce 2014. Započítávají se studenti s pobytem delším než 4 týdny (28 dní), statistiky s pozn. ¹⁾ uvádějí příjezdy trvající méně než 28 dní.

*** = Vyjíždějící AP – pracovníci, kteří v roce 2015 absolvovali zahraniční pobyt, započítávají se i ti pracovníci, jejichž pobyt začal v roce 2014. Započítávají se pouze pracovníci, jejichž pobyt trval 5 a více pracovních dní.

**** = Přijíždějící AP – pracovníci, kteří přijeli v roce 2015, započítávají se i ti pracovníci, jejichž pobyt začal v roce 2014. Započítávají se pouze pracovníci, jejichž pobyt trval 5 a více pracovních dní.

12.3.1 Bilaterální smlouvy v rámci LLP/Erasmus/Erasmus+ v roce 2015

V rámci nového programu Erasmus+ v roce 2015 FZS pokračovala v předchozí spolupráci s celou řadou partnerů z dalších evropských zemí. FZS tak má celkem 13 partnerů na 12 univerzitách (dva partneři na Ankara University) v 7 evropských zemích.

Tabulka 57 Přehled partnerských univerzit

Jméno smluvního partnera	ID	Země
Satakunnan Ammattikorkeakoulu (Satakunta University of Applied Sciences)	SF PORI08	Finsko
Turun Ammattikorkeakoulu (Turku University of Applied Sciences)	SF TURKU 05	Finsko
Vaasan Ammattikorkeakoulu (Vaasa University of Applied Sciences)	SF VAASA03	Finsko
University of Malta	MT MALTA01	Malta
Instituto Politécnico de Castelo Branco	P CASTELO01	Portugalsko
Cooperativa de Ensino Superior Politécnico e Universitário (CESPU)	P PORTO56	Portugalsko
Technological and Educational Institute of Athens	G ATHINE34	Řecko
Prešovská univerzita v Prešově	SK PRESOV01	Slovensko
Univerzita Konštantína Filozofa v Nitře	SK NITRA01	Slovensko
Katolícka univerzita v Ružomberku	SK RUZOMBE01	Slovensko
Universidad de Jaén	E JAEN01	Španělsko
Ankara Universitesi (Faculty of Health Sciences; Haymana Vocational School)	TR ANKARA01	Turecko

12.3.2 Další aktivity v rámci mezinárodní spolupráce

Vedle těchto smluvních vztahů existuje celá řada neformálních aktivit podporující spolupráci se zahraničím, na jejichž základě se každoročně realizují výjezdy a příjezdy akademických pracovníků, jsou řešeny společné výzkumné projekty a publikovány výsledky. V roce 2015 fakulta pořádala druhou Mezinárodní konferenci „Kvalita a její perspektivy“, jíž se účastnili odborníci z České republiky i ze zahraničí (Finska, Německa, Portugalska, Rakouska, Turecka, Slovenska). V roce 2015 pokračovala spolupráce s ortopedickou klinikou ve Vídni (exkurze akademických pracovníků, praktická stáž studentky).

13 ZAJIŠŤOVÁNÍ KVALITY A HODNOCENÍ REALIZOVANÝCH ČINNOSTÍ

Kontrola kvality a realizovaných činností na Fakultě zdravotnických studií Univerzity Pardubice vycházela v roce 2015 – tak jako v minulých letech - především z průběžného hodnocení kvalifikačního a odborného růstu akademických pracovníků, z hodnocení pořádaných odborných akcí (pro domácí i zahraniční účastníky), studijních výsledků, publikačních výstupů RIV, výzkumných projektů, z průběžného sledování ekonomické činnosti a v neposlední řadě i zpětných informací od studentů i absolventů fakulty.

Vlastní hodnocení činnosti bylo prováděno propojením vnitřního kontrolního systému s nástroji náležitými do systému kontrol vnějších. Vycházelo z vlastních aktivit fakulty – kolegia děkana (uskutečnilo se celkem 7x), schůzí vedoucích kateder (celkem 9x), konání VR FZS (2x), rozšířeného vedení UPa s účastí děkana fakulty (6x), i z dvoudenního výjezdního kolegia rektora (1x) s účastí děkana, proděkanů a tajemníka fakulty. Hodnocení tak zahrnovalo souhrnně všechny sféry činnosti fakulty - pedagogickou, vědeckou, hospodářskou i oblast mezinárodní spolupráce.

13.1 Vnitřní hodnocení kvality vzdělávání

Základem pro vnitřní hodnocení fakulty byla činnost užšího vedení FZS ve složení (děkan, obě proděkanky a tajemnice fakulty, od května 2015 tři proděkanky), které se scházelo pravidelně 1x týdně. Jeho cílem bylo řešení aktuálních provozních otázek a příprava schůzí kolegia děkana. Ty se konaly ve složení doplněném o vedoucí kateder, předsedu Akademického senátu, zástupce studentů, vedoucí studijního oddělení a zástupce přednostů klinik pro studijní a vědeckou činnost. Kolegium bylo svoláváno zpravidla 1x měsíčně a do jeho programu byly zařazovány informace z rozšířeného vedení UPa, řešení aktuálních provozních otázek, pedagogické a vědecké činnosti (zajištění výuky, reakreditace stávajících a příprava nových studijních programů, podávání grantů, výzkumných projektů atd.). Otázky a problematika týkající se kateder fakulty pak byly řešeny v užším kolektivu sestávajícím z vedení fakulty, vedoucích kateder, vedoucí studijního oddělení a tajemnice (celkem 9 schůzí).

Tak jako v letech minulých se konalo i v roce 2015 výjezdní kolegium děkana. Uskutečnilo se ve dnech 25. – 26. 8. 2015 na Seči – Ústupkách, v hotelu Jezerka. Celkem se jej zúčastnilo 12 zaměstnanců fakulty. Pracovní program kolegia byl zaměřen především na průběžné hodnocení odborné činnosti pedagogických pracovníků, na stav reakreditace studijních oborů, kontrolu úkolů v projektech OP VpK, na ekonomické otázky a koncepci fakulty pro další období, včetně otázek zajištění atraktivnosti studia na FZS.

Do vnitřního hodnocení fakulty je třeba zařadit i dvě zasedání Vědecké rady Fakulty zdravotnických studií a činnost Akademického senátu FZS, který se sešel v roce 2015 celkem 6x, z toho 2x pouze za účasti členů předsednictva senátu.

Jak již bylo uvedeno, na vnitřním hodnocení fakulty se podíleli i studenti prostřednictvím svých zástupců v orgánech fakulty (kolegium děkana, AS FZS). Naproti tomu se pro nezájem studentů v roce 2015 neuskutečnilo žádné setkání se studenty.

Akademický senát FZS svolal schůzi akademické obce dne 19. listopadu 2015, kde byla prezentována činnost senátu a fakulty ve všech jejích oblastech.

K hodnocení úrovně vzdělávací činnosti slouží od roku 2007 data zadaná v informačním systému VERSO v sekci s názvem „Studium“, který je zpřístupněn diferencovaně jednotlivým zaměstnancům. Informace se týkají nejen kvantitativních dat o studijních programech, oborech, uchazečích, studentech a absolventech, ale i dílčích oblastí vzdělávací činnosti (četností klasifikací v porovnání s Gaussovou křivkou, závěrečných prací, mobilit studentů) a oblastí se vzdělávací činností souvisejících (stipendia, poplatky za studium). Bylo sledováno i plnění indikátorů Dlouhodobého záměru vzdělávací a vědecké, výzkumné, vývojové a inovační činnosti Fakulty zdravotnických studií Univerzity Pardubice pro léta 2011-2015, otázky financování a v neposlední řadě i plnění stanovených ukazatelů efektivnosti vázaných na vzdělávací činnost.

Pozornost byla věnována dohodnutým částem systému vnitřního hodnocení vzdělávací činnosti a jejich informační podpory. V průběhu roku pak bylo vypracováno celkem 9 směrnic za účelem zpřesnění a ujednocení pravidel práce na FZS.

V roce 2015 bylo využíváno portálové řešení IS STAG s možností uvádění nových informací v rámci studentského a zaměstnaneckého intranetu.

I nadále probíhalo hodnocení výuky studentů prostřednictvím ankety IS STAG. Anketní otázky zaměřené na hodnocení zapsaných a studovaných předmětů byly dány k dispozici všem studentům fakulty. Připomínky studentů byly vždy na závěr semestru vyhodnocovány a následně bylo zajišťováno jejich řešení s příslušnými pedagogickými pracovníky. Poznámky studentů k hodnoceným předmětům byly vygenerovány a s komentářem akademických pracovníků a vedoucích kateder zveřejněny na intranetu. Tak jako v letech minulých však přetrvával problém malého počtu respondentů.

V rámci výuky zahraničních studentů byla situace standardně monitorována Centrem mezinárodních mobilit, které sleduje průzkum spokojenosti zahraničních studentů studujících na FZS v rámci programu Erasmus+. Fakulta v roce 2015 inovovala evaluační dotazník a celkový systém evaluace pro zahraniční studenty. Výsledky průzkumu lze označit celkově jako pozitivní. Současně byly získány některé podnětné náměty pro další zdokonalení realizace programu mobilit.

Konečně v rámci vnitřního hodnocení kvality byla zdůrazňována důležitost kontroly a odhalování plagiátorství a další formy podvodů v oblasti kvalifikačních prací. K této činnosti bylo přihlíženo jako k součásti odborné kvalifikace a povinností akademických pracovníků využívat běžně dostupných systémů.

13.1.1 Vnitřní kontrolní systém

Vnitřní kontrolní systém FZS a nastavení kontrolních mechanismů fakulty vychází z vnitřních směrnic Univerzity Pardubice. Je prováděno vedoucími zaměstnanci na všech stupních řízení ve smyslu ustanovení pracovního řádu univerzity a v návaznosti na zákon č. 320/2001 Sb. jako součást finančního řízení, které zabezpečuje hospodaření s veřejnými prostředky. Vlastní systém finanční kontroly zahrnuje řídicí kontrolu a interní audit.

Vnitřní směrnice fakulty tak vedou ke zvýšení účinnosti kontrolních mechanismů v oblasti finančního řízení a odpovědnosti řídicích a výkonných pracovníků, k předcházení rizikům v souvislosti s hospodařením a činností fakulty, k transparentnosti operací, k systému evidence v oblasti veřejných a jiných zakázek, i k ustavení a aktualizaci vnitřních předpisů FZS. Tím dochází ke zlepšení efektivnosti prováděných operací, přesnějšímu vymezení kritérií pro posuzování hospodárnosti i efektivnosti a účelnosti při hospodaření s finančními prostředky.

13.1.2 Finanční kontrola FZS

Finanční operace procházejí řídicí kontrolou stanovených příkazců operací a správce rozpočtu a účetně byly zpracovávány na pracovištích ekonomického odboru rektorátu, kde jsou uloženy originály účetních dokladů s určením jejich odpovídající archivace. Obecný vnitřní kontrolní systém byl doplňován ve shodě s dalšími požadavky zejména u projektů (podmínky z rozhodnutí o dotacích) – zahrnutím do rozpočtu a jeho schválením, zřízením samostatného projektového účtu, přidělením samostatné zakázky umožňující žádoucí další řídicí kontrolu v iFIS.

13.2 Vnější hodnocení kvality

Vnější hodnocení vzdělávací činnosti fakulty probíhalo periodicky v souladu se zákonem o vysokých školách zejména Akreditační komisí České republiky. V roce 2015 projednávala Akreditační komise na svých zasedáních žádosti fakulty o prodloužení akreditace, rozšíření stávající akreditace o kombinovanou formu studia již ve výše uvedených studijních programech/oborech.

Zvláštní pozornost věnovala v roce 2015 Akreditační komise vnějšímu hodnocení kvality fakulty ve všech jejích oblastech. Konec roku byl spojen s přípravou sebehodnotící zprávy, která byla odeslána Akreditační komisi jako podklad pro hodnocení fakulty účelovou skupinou AK v roce 2016. Podle novely zákona č. 111/1998 Sb. v pozdějších zněních probíhala pravidelná aktualizace seznamů garantů Studijních programů (SP) a Studijních oborů (SO) tak, aby vyhovovaly kvalifikačním podmínkám Akreditační komise.

14 NÁRODNÍ A MEZINÁRODNÍ EXCELENCE FAKULTY

14.1 Členství fakulty v mezinárodních profesních asociacích, organizacích a sdruženích

Fakulta, její součásti a zaměstnanci jsou členy řady mezinárodních organizací, asociací a sdružení, odborných a profesních, z nichž lze jmenovat dále uvedené:

14.1.1 Ostatní – zahraniční

European Association for the Study of Diabetes
American Society of Clinical Oncology
Česko-japonská sekce, International College of Surgery
Deutsche Gesellschaft für HNO, Kopf- und Halschirurgie
Die Deutsche Gesellschaft für Hals-Nasen-Ohren-Heilkunde, Kopf- und Hals- chirurgie
(korrespondierender Mitglied)
European association for the Study of Diabetes
European Federation of Neurological Societies
European Menopause and Andropause Society
European Society of Cardiology
European Society of Radiology
European Association for Children in Hospital
Evropská kardiologická společnost
National delegate EFNS (European Federation of Neurological Societies)
Nordostdeutsche Gessellschaft für Otorhino-laryngologie und Zervikofaciale Chirurgie
Quebec Order of Nurses, Canada
Slovenská chirurgická společnost
Slovenská lékařská společnost
Slovenská společnost otorinolaryngologie a chirurgie hlavy a krku
The Honor Society of Nursing - Sigma Theta Tau International
The International Otopathology Society (The Schuknecht Society) Boston, USA
The Society of Laparoendoscopic Surgery
Vereinigung mitteldeutscher Hals-Nasen-Ohren Ärzte

14.2 Členství fakulty v profesních asociacích, organizacích a sdruženích na národní úrovni

Fakulta, její součásti a zaměstnanci jsou členy řady organizací, asociací a sdružení, odborných a profesních v rámci České republiky, z nichž lze jmenovat dále uvedené:

14.2.1 Sdružující vysoké školy a organizace

Zdravotně-sociální fakulta Jihočeské univerzity v Českých Budějovicích
Lékařská fakulta Univerzity Karlovy v Hradci Králové
Fakulta vojenského zdravotnictví Univerzity obrany v Brně
Lékařská fakulta Univerzity Palackého v Olomouci
Nemocnice Pardubického kraje, a.s.
Masarykova univerzita Brno
Technická univerzita v Liberci
Lékařská fakulta Univerzity Karlovy v Plzni
Fakulta zdravotnických studií Univerzity Jana Evangelisty Purkyně v Ústí nad Labem

14.2.2 Ostatní

Asociace vysokoškolských vzdělavatelů nelékařských zdravotnických profesí v ČR

Asociace vzdělavatelů v sociální práci

Česká asociace sester

Česká diabetologická společnost ČLS JEP

Česká fyziologická společnost

Česká gynekologicko-porodnická společnost

Česká hepatologická společnost

Česká chirurgická společnost

Česká internistická společnost

Česká kardiologická společnost

Česká konfederace porodních asistentek

Česká lékařská komora

Česká lékařská společnost Jana Evangelisty Purkyně

Česká menopauzální a andropauzální společnost

Česká neurologická společnost

Česká ORL společnost chirurgie hlavy a krku

Česká pediatricko-chirurgická společnost

Česká resuscitační rada

Česká společnost alergologie a klinické imunologie

Česká společnost intenzivní medicíny

Česká společnost krizové připravenosti zdravotnictví

Česká společnost pro léčbu ran

Česká společnost pro ultrazvuk v medicíně

Česká společnost pro úrazovou chirurgii

Česká společnost pro využití laseru v medicíně

Česká společnost pro zdravotnickou techniku

Česká společnost urgentní medicíny a medicíny katastrof

Československá biologická společnost

Institut interní komunikace

Oborová komise pro chirurgii Vědecké rady České lékařské komory

Proktologická sekce ČCHS JEP

Radiologická společnost ČLS JEP

Sekce pro hrudní chirurgii Česká chirurgická společnost

Společnost medicínského práva ČLS JEP

Společnost sociálního lékařství a řízení péče o zdraví ČLS JEP

SRLA ČR – Společnost radiologických asistentů ČR

15 ROZVOJ FAKULTY

Komplexní rozvoj fakulty zahrnuje rozvoj a zkvalitňování jak vlastních vzdělávacích, vědecko-výzkumných a tvůrčích činností fakulty, tak rozvoj a zabezpečení podmínek jejich realizace, mezi něž patří zejména péče o majetek, investiční činnost a rozvoj materiálně-technického zázemí, zlepšení stavu existující infrastruktury a modernizace vybavenosti přístrojové, technické, technologické i informační.

Mezi nejvýznamnější investiční akce v roce 2015 patří:

- Nákup celotělového antropomorfního phantomu pro výuku v oboru radiologický asistent (960 tis.)
- Nákup těhotenského a porodního modelu (360 tis.)
- Nákup profesionálního displeje do vestibulu fakulty (61 tis.)

Pro realizaci plánovaného rozvoje studijních programů, vědecko-výzkumné činnosti fakulty a potřebné infrastruktury jsou využívány a připravovány k využití různé zdroje financování, zejména prostředky státního rozpočtu a strukturálních fondů EU.

V září roku 2015 byl úspěšně ukončen největší projekt v historii fakulty, a to projekt operačního programu EU v hodnotě převyšující 19 mil. Kč. Přesto, že byl projekt z původně plánovaných tří let zkrácen na dva roky, podařilo se vyčerpat 94 % plánovaných prostředků (tabulka 58).

15.1.1 Zapojení fakulty do Operačních programů financovaných ze strukturálních fondů EU

Tabulka 58 Přehled zapojení do Operačních programů

Zapojení FZS do Operačních programů financovaných ze strukturálních fondů EU					
Projekt (číselné označení)	Operační program	Doba realizace (od-do)	Celková poskytnutá finanční částka	Finanční částka poskytnutá v roce 2015	Oblast, která byla podpořena
CZ.1.07/2.2.00/28.0265 Inovace studijních programů a internacionalizace Fakulty zdravotnických studií Univerzity Pardubice (FZS UPa)	OP VK	1. 7. 2013 – 30. 9. 2015	19 228 859,54	6 379 216	Inovace studijních programů FZS, internacionalizace, zvýšení kvality, náročnosti a účelnosti studijních programů.

15.1.2 Hodnocení vzdělávací činnosti Akreditační komisí

Tabulka 59 Přehled hodnocení vzdělávací činnosti Akreditační komisí

Typ žádosti	SP/SO bakalářské	SP/SO navazující magisterské	SP/SO doktorské	Míra úspěšnosti (%)	Obory habilitačního řízení a řízení ke jmenování profesorem
akreditace	-	-	-	-	
akreditace v AJ	-	-	-	-	
rozšíření o obor	-	-	-	-	
reakreditace	2/2	-	-	100%	

Pozn.: SP – studijní program, SO – studijní obor, AJ – anglický jazyk

15.1.3 Řešení stížností dle zák. 106/1999 Sb.

V roce 2015 nebyla zaznamenána žádná stížnost v souvislosti se zákonem č.106/1999 Sb. týkajícím se svobodného přístupu veřejnosti k informacím. O aktivitách souvisejících s výukou a studiem, celkovou činností a hospodařením fakulta veřejnost informuje standardně elektronicky na úřední desce a danou formou zveřejňuje ze své činnosti výsledky. Na webových stránkách Fakulty zdravotnických studií je prezentována i řada dalších informací pro studenty a zaměstnance.

15.2 Hodnocení vzdělávací činnosti mimo sídlo univerzity

Fakulta nedisponuje vzdělávacími centry nebo konzultačními středisky mimo vlastní sídlo. Vzdělávání je však prostřednictvím smluv sjednáváno, zajišťováno a kontrolováno v řadě zdravotnických zařízení.

Probíhalo i vzdělávání žáků základních škol a veřejnosti za účelem popularizace fakulty a zdravotnických věd (Projekt OP VpK BRAVO II).

15.3 Rozvojové programy MŠMT

15.3.1 Centralizované rozvojové projekty (CRP)

Centralizované rozvojové projekty jsou řešeny v rámci každoročně vyhlášeného grantového schématu MŠMT ČR, které je určeno pro podporu projektů přesahujících oblast vědy a výzkumu. Fakulta se v roce 2015 zapojila jako spoluřešitel do přípravy centralizovaného projektu 13+ „Podpora standardizovaného hodnocení znalostí studentů na vysokých školách“. Projekt nebyl k řešení v roce 2016 přijat.

15.3.2 Interní rozvojová soutěž (IRS)

FZS v roce 2015 úspěšně řešila jeden projekt IRS zaměřený na inovaci výuky pediatrie. Zároveň byl v témže roce připraven nový projekt IRS, který byl přijat k řešení v roce 2016.

Tabulka 60 Projekty IRS

Číslo projektu	Název projektu	Hlavní řešitel	Rok realizace	Finanční prostředky (tis. Kč)
IRS2015/049	Inovace předmětů zaměřených na péči o dítě	Mgr. Iveta Černoorská	2015	149
IRS2016/027	Inovace předmětů Anatomie a Urgentní medicína a medicína katastrof	Mgr. Zuzana Červenková	2016	149

16 ZÁVĚR

Rok 2015 byl pátým závěrečným rokem naplňování vytýčených rozvojových úkolů v rámci Dlouhodobého záměru vzdělávací, vědecké, výzkumné, vývojové, umělecké a další tvůrčí činnosti Fakulty zdravotnických studií Univerzity Pardubice na léta 2011 – 2015. V jednotlivých kapitolách této výroční zprávy jsou zdokumentovány výsledky fakulty ve všech rozvojových oblastech.

Ve vzdělávací činnosti lze konstatovat, že počet studentů dosáhl vrcholu v roce 2013, v posledních dvou letech se mírně snížil. K datu 31. 10. 2015 měla fakulta celkem 797 studentů, což odpovídá cílům, které si stanovila. Z tohoto počtu studovalo 85 % studentů v prezenční formě studia, zbývajících 15 % v kombinované formě studia; necelých 88 % studentů se vzdělávalo v bakalářských studijních programech, 10 % v navazujících magisterských studijních programech a 2 % v doktorských studijních programech.

V roce 2015 pokračoval pozitivní vývoj **internacionalizace fakulty**. Proběhla inovace podpůrných procesů pro mobility studentů i zaměstnanců, navýšil se počet předmětů v anglickém jazyce. V rámci programu **Erasmus+** k zintenzivnění mobility přijíždějících studentů. V tomto roce přijelo na FZS nejvíce zahraničních studentů od počátku její existence. Naopak počet vyjíždějících studentů byl i přes veškeré snahy fakulty o podporu mobility nízký. Úspěšné byly mobility v kategorii akademických pracovníků. Vzhledem k dočerpání prostředků z rozvojového projektu vzrostl v roce 2015 zájem o výjezdy v rámci programu Erasmus+. Mezinárodní spolupráci v roce 2015 podpořily i další aktivity. Zahraniční exkurze, krátkodobé stáže, zahraniční konference a II. Mezinárodní konference „Kvalita a její perspektivy“ s účastí odborníků z České republiky a ze zahraničí.

Vědecko-výzkumná činnost byla v roce 2015 je spojena s projekty a granty, část její podpory představují částky určené na rozvoj výzkumné organizace a specifický vysokoškolský výzkum. Výsledky vědecko-výzkumné činnosti hodnocené podle Metodiky RVVI v roce 2013 dosáhly 1234 bodů za publikace (v Pilíři I). Celkově bylo v roce 2013 získáno 1379 bodů (zahrnuje Pilíř I, II, III a body za výsledky aplikovaného výzkumu z minulých hodnocení). Přestože bylo celkově získáno více bodů než v předchozím hodnocení, výše získaných bodů je negativně ovlivněna změnami obsaženými v Metodice, a to konkrétně skutečností, že z publikačních výsledků v oboru medicíny (který v současné době zahrnuje i publikace v nelékařských zdravotnických profesích) v Pilíři I generují body pouze publikace v časopisech s IF. Tato změna je reflektována ve snížení počtu bodů na přepočteného akademického pracovníka, a to ze 47,8 bodů v hodnocení 2012 na 40,69 bodů v hodnocení 2013. Tomuto poklesu nemohl zabránit ani fakt, že zatímco v roce 2012 bylo v RIV hodnoceno 6 nově zadaných publikací s IF, v roce 2013 jich bylo 11. Publikační aktivita v časopisech s IF je tak důležitou výzvou pro fakultu, a přestože již byla implementována opatření pro podporu této aktivity (překladačská služba a služba statistika, změny v prémiovém rádu, kurzy a školení, atd.), je nutné se touto problematikou dále zabývat.

Celkové příjmy fakulty vzrostly o 27,8 % v důsledku zvýšené základní dotace MŠMT a vlivem projektů OP VK a TAČR. Finanční prostředky získané na vědecko-výzkumnou činnost v roce 2014 byly srovnatelné s rokem 2013 (viz kapitola 11.10, tabulka „Vývoj neinvestičních a investičních příjmů na výzkum a vývoj“).

Rozvojové aktivity fakulty se v roce 2015 týkaly především projektů v rámci programů MŠMT a to rozvojových a transformačních projektů MŠMT (Interní rozvojová soutěž, IRS) a projektů Operačního programu Vzdělávání pro konkurenceschopnost (OP VK). Úspěšně byl ukončen doposud největší projekt fakulty Inovace studijních programů a internacionalizace Fakulty zdravotnických studií Univerzity Pardubice a tři celouniverzitní rozvojové projekty, v nichž byla fakulta spoluřešitelem (Univerzita Pardubice a kampus bez bariér – HANDICAPY; Integrace a inovace výuky v rámci studijních programů – IN2; Brána vědě/ní otevřená II - BRAVO II). Pro fakultu se rozvojové projekty ESF staly v posledních letech důležitým zdrojem financí. Jejich náročné řešení však zároveň odčerpávalo síly na úkor dalších, zejména vědecko-výzkumných projektů.

Fakulta byla úspěšná i v dalším zkvalitňování podpůrných činností a infrastruktury. Byl zaveden týden vzdělávání a kurzy anglického jazyka pro zaměstnance. Navýšil se počet kurzů celoživotního vzdělávání odborníků a laiků i, aktivit zvyšujících atraktivitu studia (modelové situace, exkurze, stáže aj.). Byly inovovány odborné učebny pro výuku specifických postupů.

K nejvýznamnějším úkolům pro rozvoj fakulty v nejbližší budoucnosti v rámci **naplňování Dlouhodobého záměru** patří:

- stabilizace akademických činností čtyř kateder; personální stabilizace;
- udržení celkového počtu alespoň 800 studentů;
- zvyšování úrovně stávajících akreditovaných programů/oborů v souladu s jejich rozvojem ve vědě i praxi,
- zkvalitnění aplikace jednotlivých principů Boloňské deklarace a navazujících deklarácí ministrů školství participujících států;
- zvyšování vědecko-výzkumné erudice fakulty,
- vytváření motivačního prostředí pro odborný, pedagogický a vědecký růst akademických pracovníků fakulty,
- kvalifikační rozvoj akademických pracovníků fakulty – zvyšování počtu akademických pracovníků zapojených do Ph.D. studia a příprava k habilitačnímu řízení vybraných pedagogických pracovníků;
- podpora nadaných studentů a studentů dosahujících vynikající studijní výsledky, zvýšení míry jejich zapojení do výzkumné činnosti v rámci Studentské grantové soutěže a studentských vědeckých konferencí;
- udržení finančních prostředků na vědecko-výzkumnou činnost;
- snaha o maximální bodový zisk výsledků výzkumu při nové strategii hodnocení;
- zkvalitněním úrovně činností, služeb a zázemí na půdě fakulty;
- podpora studentů se specifickými potřebami;
- kontinuální zkvalitňování materiálně-technického vybavení fakulty cestou grantů a projektů; v rámci investičních akcí snaha o zajištění výukových a sociálních prostor v Pardubické nemocnici, která je hlavním partnerem fakulty;
- prohlubování spolupráce na poli pedagogickém i vědecko-výzkumném s Nemocnicí Pardubického kraje, a.s. a dalšími subjekty aplikační sféry;
- udržení a prohlubování pedagogických i vědeckých kontaktů s tuzemskými i zahraničními vysokými školami, s fakultami Univerzity Pardubice;
- aktivní činnost v rámci Asociace vysokoškolských vzdělavatelů zdravotnických nelékařských profesí v České republice;
- popularizace a komunikace vědy;
- rozvoj spolupráce s aplikační sférou;
- výchova ke společenské i osobní zodpovědnosti.

Fakulta zdravotnických studií v roce 2015 v číslech (k 31. 10. 2015)

katedry	4
kliniky	5
zaměstnanci fakulty	95
– z toho akademičtí a vědečtí pracovníci	81
studijní programy/obory	8/10
studenti celkem	797
– v bakalářském studiu	88 %
– v magisterském studiu	10%
– v doktorském studiu	2%
forma studia – prezenční	85 %
– kombinovaná	15 %
studenti v programech dalšího celoživotního vzdělávání (CŽV)	0
absolventi	217*
zahraniční studenti	1
počet akreditovaných programů/oborů v anglickém jazyce	0/0
počet předmětů nabízených v cizím jazyce	20
rozpočet	65 873 tis. Kč*
– z toho neinvestiční	62 024 tis. Kč*
prostředky na vědu, výzkum a vývoj z ročního rozpočtu univerzity	5 080 tis. Kč*
– institucionální výzkum	77 %*
– z grantových soutěží	23 %*
počet řešených projektů a grantů	6*
vyplacená stipendia**	253 tis. Kč*

*za celý kalendářní rok 2015

** stipendia vyplacená v kompetenci děkana FZS

Použité zkratky

A	asistenti
AP	akademičtí pracovníci
AS FZS	Akademický senát Fakulty zdravotnických studií
ASVSP	Asociace vzdělavatelů v sociální práci
B	bakalářský studijní program
CRP	Centrální rozvojový projekt
CUÚ	celouniverzitní útvary
ČR	Česká republika
ČSL JEP	Česká lékařská společnost Jana Evangelisty Purkyně
ČLK	Česká lékařská komora
DSO	Ošetřovatelství – doktorské studium
DS Label	Diploma Supplement Label (dodatek k diplomu)
ECTS	European Credit Transfer System (evropský systém převoditelných kreditů)
EDUROAM	Education Roaming (počítačová infrastruktura pro transparentní používání sítí univerzit a jiných vzdělávacích institucí)
ESF	Evropský sociální fond
EU	Evropská unie
FF	Filozofická fakulta
FCHT	Fakulty chemicko-technologická
FN HK	Fakultní nemocnice Hradec Králové
FRVŠ	Fond rozvoje vysokých škol
FZS	Fakulta zdravotnických studií
GAČR	Grantová agentura ČR
ICT	informační technologie
iFIS	systém ekonomických agend
IGA MZ	Interní grantová agentura Ministerstva zdravotnictví
IGA UPa	Interní grantová agentura Univerzity Pardubice
IRS	Integrovaná rozvojová soutěž
IS STAG	informační systém studijní agendy
IV	Investiční výnosy
KD	Kolegium děkana
K/D	Kombinovaná/distanční forma studia
KIR	Katedra informatiky, managementu a radiologie
KKO	Katedra klinických oborů
KKOV	Klasifikace kmenových oborů vzdělání
KOS	Katedra ošetřovatelství
KPZ	Katedra porodní asistence a zdravotně sociální práce
L	lektoři
LLP/Erasmus	Lifelong Learning Programme (program celoživotního učení)/Erasmus
MŠMT	Ministerstvo školství, mládeže a tělovýchovy ČR
MZ ČR	Ministerstvo zdravotnictví ČR
NMgr.	magisterský studijní program navazující na bakalářský studijní program
NAEP	Národní agentura pro evropské vzdělávací programy
NIV	neinvestiční výnosy
OA	odborní asistenti
OBDB	osobní bibliografická databáze
OP VaVpl	Operační program Výzkum a vývoj pro inovace
OP VK	Operační program Vzdělávání pro konkurenceschopnost

P	doktorský studijní program
PA	Porodní asistentka
NPk, a.s.	Nemocnice Pardubického kraje, a.s.
PKN	Pardubická nemocnice
PP	Perioperační péče v gynekologii a porodnictví
PS (P)	prezenční forma studia
R	rektorát
RA	Radiologický asistent
RIV	rejstřík informací o výsledcích
RK PTPO	Regionální koordinátor na podporu technických a přírodovědných oborů pro Pardubický kraj
ROPAM	projekt rozvoje pedagogických a manažerských kompetencí zaměstnanců
RVVI	Rada pro výzkum, vývoj a inovace
RVŠ	Rada vysokých škol
OK	Ošetřovatelství ve vybraných klinických oborech
OS	Ošetřovatelství
SGS	Studentská grantová soutěž
SO	studijní obory
SP	studijní programy
STAG	studijní agenda
SZZ	státní závěrečná zkouška
TACR	Technologická agentura České republiky
THP	technicko-hospodářští pracovníci
UK	Univerzita Karlova
UNICOM	Inovace integrované koncepce jazykového vzdělávání k zajištění kvality, podpory excellence a internacionalizace
UPa	Univerzita Pardubice
VaV	výzkum a vývoj
VaVpl	výzkum a vývoj pro inovace
VOŠ	vyšší odborná škola
VR FZS	Vědecká rada Fakulty zdravotnických studií
VS	Všeobecná sestra
VVŠ	veřejná vysoká škola
ZO VOS	základní organizace Vysokoškolského odborového svazu Univerzity Pardubice
ZSP	Zdravotně-sociální pracovník
ZSF JČU	Zdravotně sociální fakulta Jihočeské univerzity v Českých Budějovicích
ZZ	Zdravotnický záchranář
ZZS HK	Zdravotnická záchraná služba Královéhradeckého kraje, p.o.

Výroční zpráva o činnosti byla schválena Akademickým senátem Fakulty zdravotnických studií Univerzity Pardubice dne 23. 5. 2016.

Vydala: Univerzita Pardubice, Fakulta zdravotnických studií

Adresa: Univerzita Pardubice, Fakulta zdravotnických studií
Průmyslová 395, 532 10 Pardubice
<http://www.upce.cz/fzs/>

