

2008

Výroční zpráva o hospodaření
Fakulta zdravotnických studií
Univerzita Pardubice

OBSAH

ÚVOD.....	5
1. NEINVESTIČNÍ VÝNOSY	7
1.1 Srovnání skutečných výnosů s rozpočtem.....	7
2. NEINVESTIČNÍ NÁKLADY	11
2.1 Srovnání skutečných nákladů s rozpočtem.....	11
3. SROVNÁNÍ NÁKLADŮ A VÝNOSŮ	15
4. ČERPÁNÍ INVESTIČNÍCH PROSTŘEDKŮ	17
4.1 Srovnání investičních nákupů od roku 2004.....	18
5. TVORBA A ČERPÁNÍ FONDŮ.....	19
ZÁVĚR	21

ÚVOD

Ve smyslu § 27, odstavce I, zákona č. 111/1998 Sb., děkan Fakulty zdravotnických studií předkládá zprávu o hospodaření fakulty za rok 2008.

Rok 2008 byl druhým rokem existence fakulty v rámci Univerzity Pardubice (vznik fakulty byl potvrzen rozhodnutím MŠMT ČR ze dne 19. 12. 2006). Fakulta zdravotnických studií tak plynule navázala na činnost a hospodaření původního Ústavu zdravotnických studií, který byl založen k 1. 1. 2002.

První část výroční zprávy o hospodaření je věnována neinvestičním výnosům fakulty a jejich stručné analýze.

V druhé části je popsána struktura neinvestičních nákladů, a to jak z hlediska účelu a činností, na které byly využity, tak z hlediska druhového členění nákladů.

Třetí část je věnována pohledu na srovnání nákladů a výnosů včetně vyčíslení hospodářského výsledku fakulty.

Ve čtvrté části je uvedena struktura investičních prostředků a přehled jejich čerpání.

Pátá část je věnována rozboru tvorby a čerpání fondů, které má fakulta k dispozici.

V závěru zprávy je provedeno konečné shrnutí a zhodnocení všech podstatných informací.

I. NEINVESTIČNÍ VÝNOSY

I.1 Srovnání skutečných výnosů s rozpočtem

Následující tabulka srovnává v rozpočtu plánované výnosy se skutečností.

VÝNOSY	Rozpočet 2008 (v tis. Kč)	Skutečnost 2008 (v tis. Kč)
Neinvestiční prostředky (příspěvek, dotace) MŠMT	19 800	19 494
studijní programy (ukazatel AB):	19 610	19 282
příspěvek útvaru	19 610	19 282
vyrovnání s rozpočtem předchozího roku	0	0
stipendia - doktorandi (ukazatel C)	0	22
zahraniční studenti, mezinárodní spolupráce (ukazatel D)	0	0
vzdělávací projekty, programy a záměry (ukazatel F)	0	0
rozvojové projekty FRVŠ (ukazatel G)	190	190
rozvojové a transformační projekty MŠMT (ukazatel I):	0	0
mimořádné události (ukazatel M)	0	0
program rozvoje mezinárodních vztahů (PRMV) UPa	0	0
Dotace na reprodukci majetku, (prog. financování) NIV	0	0
obnova přístrojového a strojního vybavení (prog. 333328)	0	
další programy	0	
Podpora výzkumu a vývoje (MŠMT)	42	42
institucionální prostředky:	42	42
specifická věda a výzkum	42	42
výzkumné záměry	0	0
účelové prostředky:	0	0
výzkumná centra	0	0
programy VaV (např. Ingo, Kontakt, Eureka...)	0	0
program rozvoje vědecké činnosti (PRVČ) UPa	0	0

VÝNOSY	Rozpočet 2008 (v tis. Kč)	Skutečnost 2008 (v tis. Kč)
Získané granty a projekty	140	134
GAČR	0	0
zahraniční granty a projekty	0	0
další granty a projekty	140	134
Doplňková činnost	0	0
Čerpání fondů (FO, FPP, FÚUP, SF)	2 624	5 125
Jiné příjmy	735	699
poplatky spojené se studiem:	280	329
přijímací řízení	280	329
zahraniční studenti (samoplátci)	0	0
celoživotní vzdělávání	0	0
další příjmy z hlavní činnosti	450	355
dary, dědictví a dotace od nadací, z fondů apod.	5	15
další podle zdroje	0	0
NEINVESTIČNÍ VÝNOSY CELKEM	23 341	25 494

V průběhu roku vzrostl fakultní rozpočet neinvestičních prostředků o 2 153 tis. Kč (tj. více jak o 9,22 %). V některých položkách došlo k nárůstu, naopak jinde došlo ke snížení neinvestičních finančních prostředků, jak je patrné z výše uvedené tabulky. Neinvestiční prostředky na studijní programy (ukazatel AB) poklesly o 328 tis. Kč z důvodu podání žádosti o převod neinvestičních prostředků na investiční.

Z položek, kde došlo k výraznému nárůstu, je nutné zmínit prostředky „fondů“, kdy dopředu nebylo možné říci, jaká bude výše Stipendijního fondu a zda bude využita možnost čerpání z Fondu provozních prostředků z let 2006 a 2007. Na základě doporučení rektorátu UPa z průběhu roku 2008 byl Fond provozních prostředků z let 2006 a 2007 vyčerpán.

„Jiné“ neinvestiční finanční prostředky byly získány za poplatky spojené s přijímacím řízením, realizací konferencí, prodejem šatů pro studenty FZS apod.

K neočekávanému výraznému poklesu neinvestičních výnosů, který by ohrozil činnost fakulty, v tomto roce nedošlo.

Z hlediska meziročního vývoje neinvestičních výnosů je patrný opětovný růst prostředků na vzdělávací činnost, i když tento růst má zpomalující tendenci (viz. tabulka). V roce 2008 došlo k nárůstu financování o 6,3 % ve srovnání s trendem z předchozích let.

Rok	Neinvestiční prostředky od MŠMT
2005	12 527 000,- Kč
2006	16 003 000,- Kč
2007	18 449 000,- Kč
2008	19 610 000,- Kč

2. NEINVESTIČNÍ NÁKLADY

2.1 Srovnání skutečných nákladů s rozpočtem

NÁKLADY	Rozpočet 2008 (v tis. Kč)	Skutečnost 2008 (v tis. Kč)
Hlavní činnost	13 518	12 176
Účelové akce a projekty	2 959	1 099
Odpisy majetku	165	156
Celouniverzitní náklady	4 199	4 199
Doplňková činnost	0	0
přímé náklady		0
režie UPa		0
Převod do fondů (FPP, FÚUP)	2 500	7 465
Jiné a mimořádné náklady		0
NEINVESTIČNÍ NÁKLADY CELKEM	23 341	25 094

	Rozpočet 2008 (v tis. Kč)	Skutečnost 2008 (v tis. Kč)	Rozdíl (v tis. Kč)
Rozpočty jednotlivých nákladových středisek (celkem)	11 576	8 942	2 634
Katedra ošetřovatelství (70140)	5 061	4 102	959
Katedra porodní asistence (70150)	1 903	1 463	439
Katedra klinických oborů (70160)	1 800	1 247	553
Katedra zdravotnické informatiky (70170)	753	433	321
Tajemník FZS, provoz (76000)	614	518	96
Sekretariát (70010)	564	449	114
Studijní oddělení (72020)	881	729	152

Následující tabulka srovnává v rozpočtu plánované náklady se skutečností s ohledem na zaokrouhlení a čerpání FPP 2006 a FPP 2007.

	Rozpočet 2008 (v tis. Kč)	Skutečnost 2008 (v tis. Kč)	Rozdíl (v tis. Kč)
CELKEM - společné náklady a rozpočty jednotlivých nákladových středisek	21 610	23 944	-2 334
Společné náklady	10 034	15 002	-4 968
Celouniverzitní náklady	4 199	4 192	7
Spotřeba materiálu	439	373	66
Opravy a udržování	35	11	24
Cestovné - tuzemské	10	5	4
Cestovné - ostatní	3	0	3
Cestovné - zahraniční	5	4	1
Náklady na reprezentaci	23	15	8
Ostatní služby	1 306	246	1 060
Voda	73	74	-2
Elektrina	183	164	19
Teplo	175	164	11
Osobní náklady	1 158	1 620	-463
Zákonné sociální a zdravotní pojištění	135	373	-239
Stravování	48	55	-8
Lékařské prohlídky	10	11	0
Jiné ostatní náklady (kurzové ztráty, bankovní poplatky)	0	1	0
Odpisy	165	158	7
Vnitropodnikové náklady	70	71	-1
Rezerva FPP	2 000	7 465	-5 465

	Rozpočet 2008 (v tis. Kč)	Skutečnost 2008 (v tis. Kč)	Rozdíl (v tis. Kč)
Účelové akce a projekty, jiné	1 731	1 150	581
Celouniverzitní náklady	0	7	-7
Spotřeba materiálu	491	311	180
Opravy a udržování	0	0	0
Cestovné - tuzemské	10	9	1
Cestovné - zahraniční	55	35	20
Cestovné - ostatní	2	0	2
Náklady na reprezentaci	15	13	2
Ostatní služby	236	74	162
Voda	0	1	-1
Elektrina	0	2	-2
Teplo	0	2	-2
Osobní náklady	82	55	27
Zákonné sociální a zdravotní pojištění	29	19	11
Jiné ostatní náklady	3	1	2
Vnitropodnikové náklady	116	66	50
Příspěvek spoluřešiteli	68	68	1
Prospěchová stipendia	624	488	136
CELKEM	23 341	25 094	-1 753

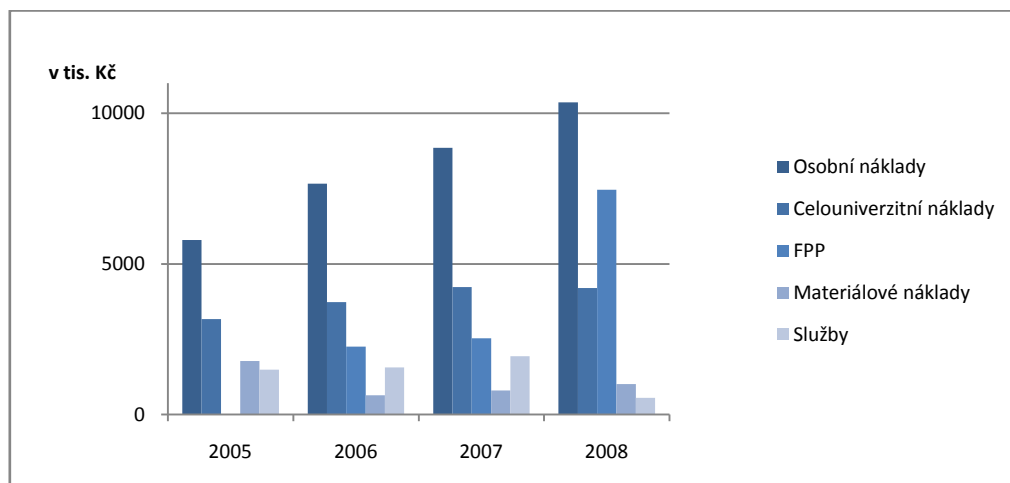
Rozpočet fakulty se na počátku roku 2008 sestavoval jako vyrovnaný a fakulta nepředpokládala některé neinvestiční výnosy a využití Fondu provozních prostředků z let 2006 a 2007. Tyto potřeby vplynuly až v průběhu roku 2008. Oproti výnosům z uspořádaných konferencí byly uplatněny přímo vzniklé náklady související s organizačním zajištěním akcí.

Od roku 2006 bylo zákonem č. 111/1998 Sb. o vysokých školách umožněno veřejným vysokým školám vytvářet fond provozních prostředků ze zůstatku příspěvku na uskutečňování akreditovaných studijních programů. Fakulta této zákonné možnosti v roce 2008 využila a do Fondu provozních prostředků převedla částku cca. 7 465 tis. Kč, která je ve výše uvedené tabulce označena jako „Rezerva FPP“. Tyto prostředky má fakulta možnost čerpat v dalších letech bez omezení a rovněž má možnost převádět tyto prostředky mezi jednotlivými fondy. V dalších letech je tedy možné využít tyto prostředky jak pro krytí neinvestičních nákladů, tak pro pořízení investic.

Největší část z neinvestičních nákladů fakulty představovaly osobní náklady (mzdové náklady + zdravotní a sociální pojištění), které představují téměř 41,29 % z celkových nákladů fakulty.

Osobní náklady	41,29%
FPP	29,75%
Celouniverzitní náklady	16,73%
Materiálové náklady	4,03%
Služby	2,20%
Prospěchová stipendia, doktorandi	1,95%
Energie	1,62%
Vnitro náklady	0,77%
Odpisy	0,63%
Cestovné	0,29%
Příspěvek spoluřešiteli	0,27%
Stravování	0,22%
Náklady na reprezentaci	0,11%
Opravy a udržování	0,10%
Lékařské prohlídky	0,04%
Celkem	100,00%

V meziročních změnách v oblasti neinvestičních nákladů je možné vysledovat tyto trendy: k významnějším nárůstům dochází zejména v oblasti osobních nákladů, kdy došlo oproti roku 2007 k nárůstu o 1 510 tis. Kč; další položkou, která stojí za zmínku, jsou celouniverzitní náklady, kde došlo oproti roku 2007 ke snížení o 34 tis. Kč.



3. SROVNÁNÍ NÁKLADŮ A VÝNOSŮ

Dosažení úspor v rozpočtu spolu s růstem neinvestičních výnosů vyústily v kladný hospodářský výsledek fakulty ve výši 399 tis. Kč. Hospodářský výsledek roku 2008 bude v následujícím roce zdrojem pro tvorbu Fondu reprodukce investičního majetku.

Od roku 2005 se fakultě (dřívějšímu Ústavu) daří pravidelně dosahovat kladného hospodářského výsledku a ty jsou pak zdrojem pro tvorbu fondů, zejména pak Fondu reprodukce investičního majetku.

4. ČERPÁNÍ INVESTIČNÍCH PROSTŘEDKŮ

V roce 2008 měla fakulta k dispozici investiční prostředky v souhrnné výši 1 804 tis. Kč. Jejich struktura je v níže uvedené tabulce:

INVESTIČNÍ PŘÍJMY	Rozpočet (v tis. Kč)	Změna (v tis. Kč)	Skutečnost (v tis. Kč)
Fond reprodukce investičního majetku	1 485	-9	1 476
Rozvojové projekty	0	0	0
Příspěvek MŠMT na kapitálové výdaje	0	0	0
Jiné granty a projekty	0	0	0
Další podle zdroje	328	0	328
INVESTIČNÍ PŘÍJMY CELKEM	1 813	-9	1 804

Z hlediska investičních zdrojů byla v roce 2008 nejvýznamnější položkou položka „Fond reprodukce investičního majetku“.

Od roku 2006 má fakulta možnost požádat o výměnu příspěvku MŠMT na kapitálové výdaje, což do budoucna podstatně ovlivní investiční plánování FZS. V roce 2008 této možnosti fakulta využila.

INVESTIČNÍ VÝDAJE	Rozpočet (v tis. Kč)	Změna (v tis. Kč)	Skutečnost (v tis. Kč)
Rezerva	1 485	0	0
Porodní a těhotenské modely	328	0	328
INVESTIČNÍ VÝDAJE CELKEM	1 813	0	328

Uvedená investiční aktivita byla v plné výši financována z převodu neinvestičních prostředků od MŠMT na investiční.

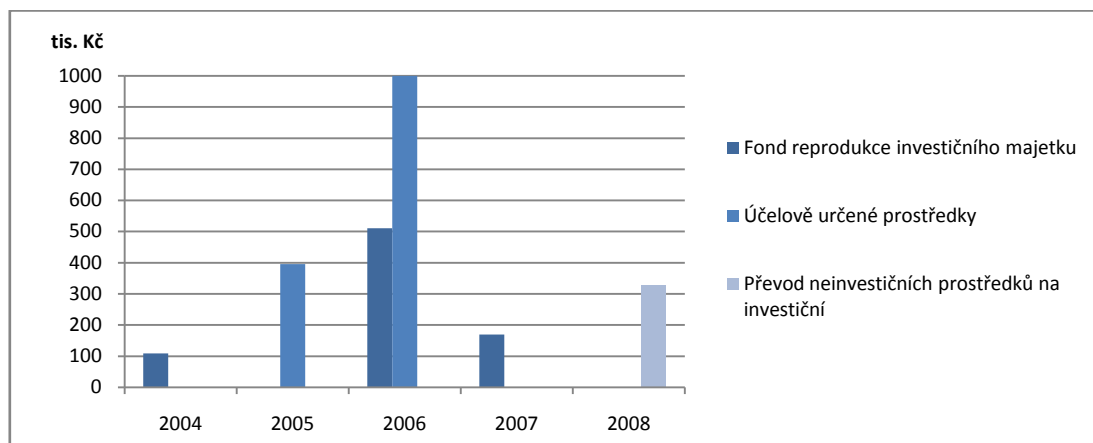
Z důvodu vyrovnanosti rozpočtu v investičních prostředcích počítala fakulta s rezervou ve výši 1 485 tis. Kč. Tato částka měla sloužit k pokrytí nepředvídatelných investičních výdajů, ke kterým ale v roce 2008 nedošlo.

Vzhledem ke skutečnosti nečerpání vlastních finančních prostředků z Fondu reprodukce investičního majetku, bude možné využít tyto prostředky v dalších letech.

Z hlediska dlouhodobého vývoje je snahou fakulty přesunout financování investičních potřeb z Fondu reprodukce investičního majetku k financování prostřednictvím účelově určených prostředků. Tento způsob financování tak umožní fakultě vytvořit dostatečné rezervy pro financování budoucích investičních potřeb a zejména možných finančních spoluúčastí při realizaci plánovaných investičně náročných akcí.

Zůstatek investičních prostředků k 31. 12. 2008 činí 1 476 tis. Kč.

4.1 Srovnání investičních nákupů od roku 2004



5. TVORBA A ČERPÁNÍ FONDŮ

Na základě § 18, odst. 6 zákona č. 111/1998 Sb. o vysokých školách zřizuje veřejná vysoká škola fondy. Na základě pravidel hospodaření Univerzity Pardubice může děkan fakulty rozhodovat v rámci svého rozpočtu o těchto fondech:

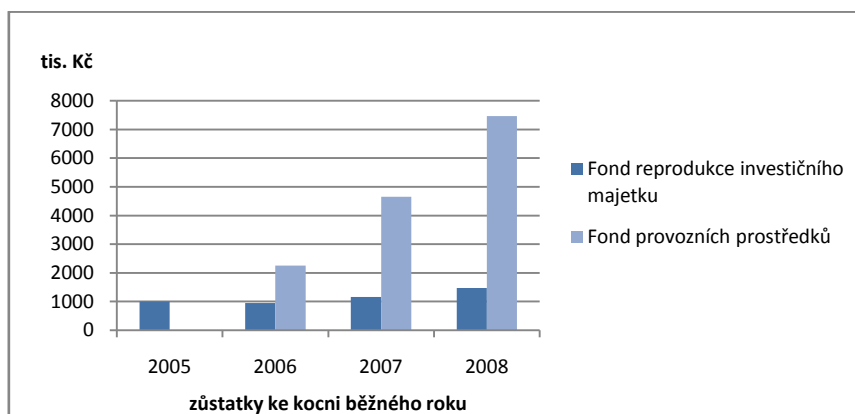
- Fond reprodukce investičního majetku
- Fond odměn
- Fond účelově určených prostředků
- Fond provozních prostředků

Fondy (s výjimkou Fondu účelově určených prostředků) jsou naplňovány zejména z hospodářského výsledku a mohou být naplňovány i ze zůstatků příspěvků od MŠMT k 31. 12. běžného roku. Podrobnější informace o způsobu naplňování a čerpání jednotlivých fondů je uvedena v následující tabulce:

Fondy	Počáteční zůstatek (tis. Kč)	Tvorba (tis. Kč)	Čerpání (tis. Kč)	Konečný zůstatek (tis. Kč)
Fond reprodukce investičního majetku	1 163	313	0	1 476
Fond odměn	0	0	0	0
Fond účelově určených prostředků	0	0	0	0
Fond provozních prostředků	4 659	7 465	4 659	7 465
FONDY CELKEM	5 822	7 778	4 659	8 941

Vzhledem k realizovanému kladnému hospodářskému výsledku fakulty ve výši 399 tis. Kč je očekáván nárůst fondů na částku 9 340 tis. Kč.

Z dlouhodobého hlediska je vývoj zůstatků fondů fakulty pozitivní. Na tento příznivý vývoj růstu fondů měla vliv i možnost převodu zůstatku příspěvku MŠMT do fondů – konkrétně do Fondu provozních prostředků.



ZÁVĚR

Rok 2008 byl pro Fakultu zdravotnických studií po ekonomické stránce úspěšný. Rozpočet fakulty umožnil její další rozvoj. Současně bylo v průběhu celého roku věnováno velké úsilí dosažení hospodárnosti a efektivity v jednotlivých činnostech fakulty, jehož důkazem je zejména dosažený kladný hospodářský výsledek ve výši 399 tis. Kč. O tuto částku bude pro další finanční rok navýšen Fond reprodukce investičního majetku.

Celkové neinvestiční výnosy dosáhly meziročního růstu o 25,3 %.

Struktura neinvestičních výnosů je v posledních letech podobná. Dominantní je stále příspěvek MŠMT na provoz z normativního financování, který tvoří téměř 76 % podíl z celkových výnosů. Narůstá důležitost tvorby fondů (Fondu provozních prostředků), kde podíl výnosů činí 20 % na celkových neinvestičních výnosech.

Největší neinvestiční položkou jsou osobní náklady (mzdy, DPP, DPČ, odměny, sociální a zdravotní pojištění), které tvoří více než 41,29 % z celku a dále úhrada příspěvku na provoz rektorátu a celouniverzitních útvarů, která tvoří dalších 16,73 % z celku.

Zůstatek fondů meziročně vzrostl o více jak 53,6 %. Největší vliv na tuto skutečnost má změna financování veřejných vysokých škol, která umožňuje převádět nevyčerpaný zůstatek příspěvku od MŠMT do fondů a také možnost čerpat část příspěvku MŠMT na krytí kapitálových výdajů a tím šetřit vlastní zdroje investičních prostředků (Fond reprodukce investičního majetku).

Díky dobré finanční situaci fakulty se daří zajistit odpovídající zabezpečení její činnosti a to jak v rovině technické (výpočetní a kancelářská technika, audiovizuální technika, software) tak i v rovině personální (nárůst počtu zaměstnanců o 8,5 % oproti konečnému stavu z roku 2007, výplata 13. platu, pokrytí nárůstu tarifních mezd o 5 % apod.)

Prof. MUDr. Arnošt Pellant, DrSc.

Děkan

Výroční zpráva o hospodaření Fakulty zdravotnických studií Univerzity Pardubice byla
schválena Akademickým senátem Fakulty zdravotnických studií dne 17. 4. 2009.

Vydala: Univerzita Pardubice, Fakulta zdravotnických studií

Adresa: Univerzita Pardubice, Fakulta zdravotnických studií, Průmyslová 395, 532 10 Pardubice

tel: 466 037 722, e-mail: vera.breberova@upce.cz

<http://www.upce.cz/fzs/>

Grafická úprava: Ing. Věra Breberová